



## Epidemiologische situatie COVID-19 in Nederland

Rijksinstituut voor Volksgezondheid en Milieu - RIVM  
18 augustus 2020, 10:00

### Samenvatting

Tot en met 18 augustus 10:00 uur zijn er in Nederland in totaal 63973 COVID-19 patiënten gemeld aan het RIVM. Van alle gemelde patiënten is de helft 54 jaar of ouder. Tot nu toe zijn 12042 van de gemelde patiënten opgenomen in het ziekenhuis en 6175 mensen overleden. De helft van de opgenomen patiënten is 68.5 jaar of ouder, van de overleden patiënten was de helft 83 jaar of ouder.

### Uitleg over surveillance van COVID-19 in Nederland

Door middel van surveillance houdt het RIVM zicht op de verspreiding van COVID-19 in Nederland. Via een samenwerking tussen artsen, laboratoria en de GGD'en wordt informatie verzameld over personen (patiënten) met een positieve SARS-CoV-2 testuitslag. Sinds het begin van de COVID-19 epidemie in Nederland is het testbeleid geleidelijk veranderd. Het huidige testbeleid is [hier](#) te vinden. Sinds 1 juni kan iedereen zich met klachten laten testen. Toch is het aannemelijk dat niet alle COVID-19 patiënten getest worden. De werkelijke aantallen in Nederland zijn daarom waarschijnlijk hoger dan de aantallen die hier genoemd worden. Aan het RIVM wordt niet gemeld wie hersteld is van COVID-19.

Er worden ook mensen die om andere redenen dan COVID-19 in het ziekenhuis worden opgenomen getest op het nieuwe coronavirus. Dit wordt gedaan om verspreiding van dit virus binnen het ziekenhuis tegen te gaan. Vanaf 1 mei wordt bij melding van een in het ziekenhuis opgenomen positief geteste patient, nagevraagd of de ziekenhuisopname vanwege COVID-19 was. Vanaf 8 mei geven we in de rapportages van de ziekenhuisopnames sinds 1 mei alleen opnames weer waarbij niet is aangegeven dat de opname om een andere reden was. Dit doen we zodat het aantal in het ziekenhuis opgenomen COVID-19 patiënten een zo goed mogelijke indicator blijft van de epidemie. Dit geeft namelijk weer hoeveel mensen ernstig ziek zijn door COVID-19. Patiënten die om een andere reden ziekenhuiszorg nodig hebben en ook COVID-19 blijken te hebben, worden uiteraard wel meegenomen in het totaal aantal meldingen.

Een databestand met de cumulatieve aantallen per gemeente per dag van gemelde COVID-19 patiënten, in het ziekenhuis opgenomen COVID-19 patiënten en overleden COVID-19 patiënten is [hier](#) te vinden. Een databestand met karakteristieken van elke positief geteste COVID-19 patiënt in Nederland is [hier](#) te vinden.

### Weergave van grafieken

In de grafieken wordt in geel weergegeven wat de veranderingen zijn ten opzichte van de voorgaande week in aantallen aan het RIVM gemelde patiënten. Soms worden meldingen van GGD aan RIVM een dag of enkele dagen later gedaan dan de dag dat de patiënt bij de GGD wordt gemeld.

Vanwege de lagere aantallen COVID-19 patiënten sinds mei worden, per 16 juni, de COVID-19 meldingen aan de GGD'en in [Figuur 1 t/m 5](#), [9](#) en [10](#) en [Tabel 3](#) en [4](#) weergegeven vanaf 4 mei. De epidemiologische curves met data vanaf 27 februari zijn weergegeven in [paragraaf 12.1](#) ([Figuur 24 t/m 30](#)). De kaarten met COVID-19 meldingen vanaf 27 februari per gemeente zijn te vinden in [paragraaf 12.2.2](#) ([Figuur 31 t/m 33](#)).

# Inhoudsopgave

	Pagina
<b>1 Samenvatting COVID-19 meldingen aan de GGD'en vanaf 27 februari 2020</b>	<b>3</b>
<b>2 COVID-19 meldingen aan de GGD'en vanaf 4 mei 2020</b>	<b>4</b>
<b>3 Regionale overzichten van COVID-19 meldingen</b>	<b>9</b>
3.1 Aantal COVID-19 meldingen per provincie in de afgelopen week . . . . .	9
3.2 Kaarten met COVID-19 meldingen per gemeente in de afgelopen twee weken . . .	10
<b>4 Leeftijdsverdeling en man-vrouwverdeling van COVID-19 patiënten</b>	<b>13</b>
<b>5 Reishistorie van COVID-19 patiënten vanaf 1 juli 2020 en in de afgelopen week</b>	<b>15</b>
<b>6 Setting van mogelijke besmetting van COVID-19 patiënten vanaf 4 mei 2020 en in de afgelopen week</b>	<b>16</b>
<b>7 Surveillance van COVID-19 in verpleeghuizen in Nederland vanaf 4 mei 2020</b>	<b>18</b>
<b>8 Bron- en contactonderzoek van COVID-19 meldingen</b>	<b>20</b>
8.1 Resultaten uit bron- en contactonderzoek . . . . .	20
<b>9 SARS-CoV-2 testen afgenomen door de GGD'en vanaf 1 juni</b>	<b>22</b>
<b>10 Schattingen en berekeningen</b>	<b>27</b>
10.1 Schatting van het aantal besmettelijke personen gebaseerd op gegevens t/m 14 augustus 2020 . . . . .	27
10.2 Het reproductiegetal R gebaseerd op gegevens t/m 14 augustus 2020 . . . . .	28
<b>11 COVID-19 gegevens uit overige bronnen</b>	<b>30</b>
11.1 SARS-CoV-2 laboratoriumtests op basis van de virologische dagstaten . . . . .	30
11.2 Nivel/RIVM huisartsen peilstation surveillance: respiratoire infecties bij personen met griepachtige klachten of acute luchtweginfecties. . . . .	33
11.3 COVID-19 opnames op de intensive care . . . . .	35
11.4 Totale sterfte in Nederland t/m 5 augustus 2020 . . . . .	36
<b>12 COVID-19 meldingen aan de GGD'en vanaf 27 februari 2020</b>	<b>37</b>
12.1 COVID-19 meldingen aan de GGD'en vanaf 27 februari 2020 . . . . .	37
12.2 Regionale overzichten van COVID-19 meldingen vanaf 27 februari 2020 . . . . .	44
12.2.1 Aantallen COVID-19 meldingen per provincie vanaf 27 februari 2020 . . . . .	44
12.2.2 Kaarten met COVID-19 meldingen per gemeente vanaf 27 februari 2020 . . .	45
12.3 Leeftijdsverdeling en man-vrouwverdeling van COVID-19 patiënten vanaf 27 februari 2020 . . . . .	48
12.4 Onderliggende aandoeningen en/of zwangerschap bij overleden COVID-19 patiënten jonger dan 70 jaar vanaf 27 februari 2020 . . . . .	50
12.5 Surveillance van COVID-19 in verpleeghuizen in Nederland . . . . .	51
12.6 Surveillance van COVID-19 onder zorgmedewerkers . . . . .	53

Klik op de titel om naar de betreffende paragraaf in het document te gaan.

## 1 Samenvatting COVID-19 meldingen aan de GGD'en vanaf 27 februari 2020

Tabel 1: Aantal gemelde COVID-19 patiënten, aantal in het ziekenhuis opgenomen COVID-19 patiënten en aantal overleden COVID-19 patiënten<sup>1</sup>

Gezondheidsstatus	Totaal	%	Meldingen afgelopen week <sup>2</sup>	Gecorrigeerd <sup>3</sup>	Vershil met vorige week <sup>4</sup>
Totaal gemeld	63973		4013	-13	4000
Ziekenhuisopname	12042	18.8	50	-2	48
Overleden <sup>5</sup>	6175	9.7	16	0	16

<sup>1</sup> Sinds 1 juni kan iedereen zich met klachten laten testen. Toch is het aannemelijk dat niet alle COVID-19 patiënten getest worden. De werkelijke aantallen in Nederland zijn daarom waarschijnlijk hoger dan de aantallen die hier genoemd worden. Het werkelijke aantal COVID-19 patiënten opgenomen in het ziekenhuis of overleden is hoger dan het aantal opgenomen of overleden patiënten gemeld in de surveillance, omdat de surveillance gebaseerd is op de informatie op het moment van melding. Aan het RIVM wordt niet gemeld wie hersteld is.

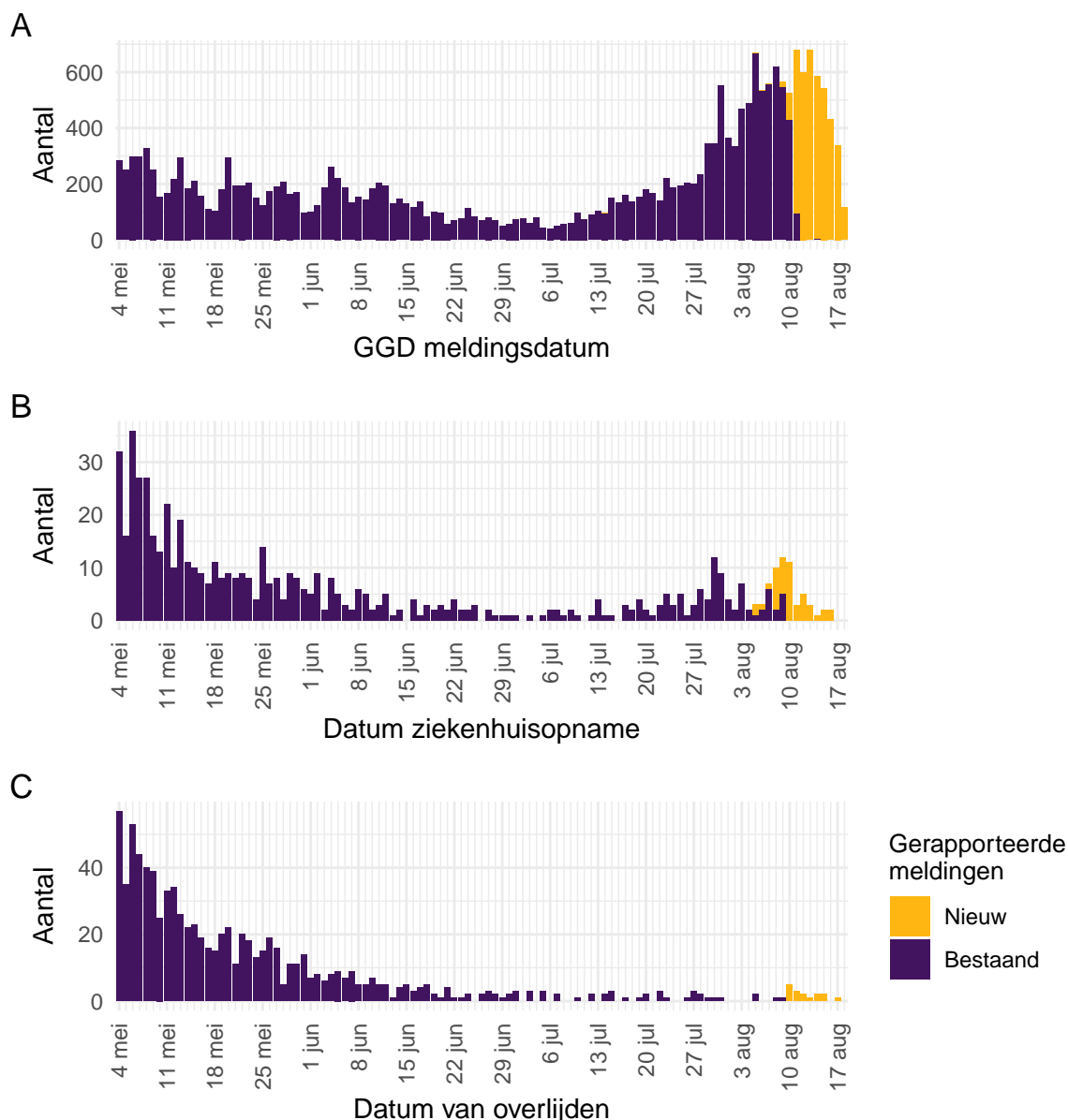
<sup>2</sup> Meldingen die tussen 11 augustus 10:01 en 18 augustus 10:00 aan het RIVM zijn gemeld. Dit betreft het aantal meldingen, opnames en overlijdens die in de afgelopen week nieuw aan het RIVM zijn gerapporteerd. Datum van melding aan de GGD, ziekenhuisopname of overlijden kan echter in een andere week vallen. Bij overige tabellen en figuren in dit rapport wordt de datum van melding, ziekenhuisopname of overlijden gebruikt. Deze cijfers zijn dus niet hetzelfde.

<sup>3</sup> Meldingen die gewist of herzien zijn tussen 11 augustus 10:01 en 18 augustus 10:00. Behalve dat er nieuwe meldingen worden ontvangen, worden eerdere meldingen soms aangepast; de aantallen meldingen per dag kunnen daardoor variëren.

<sup>4</sup> Het verschil tussen de cumulatieve meldingen t/m 18 augustus 10:00 ten opzichte van 11 augustus 10:00.

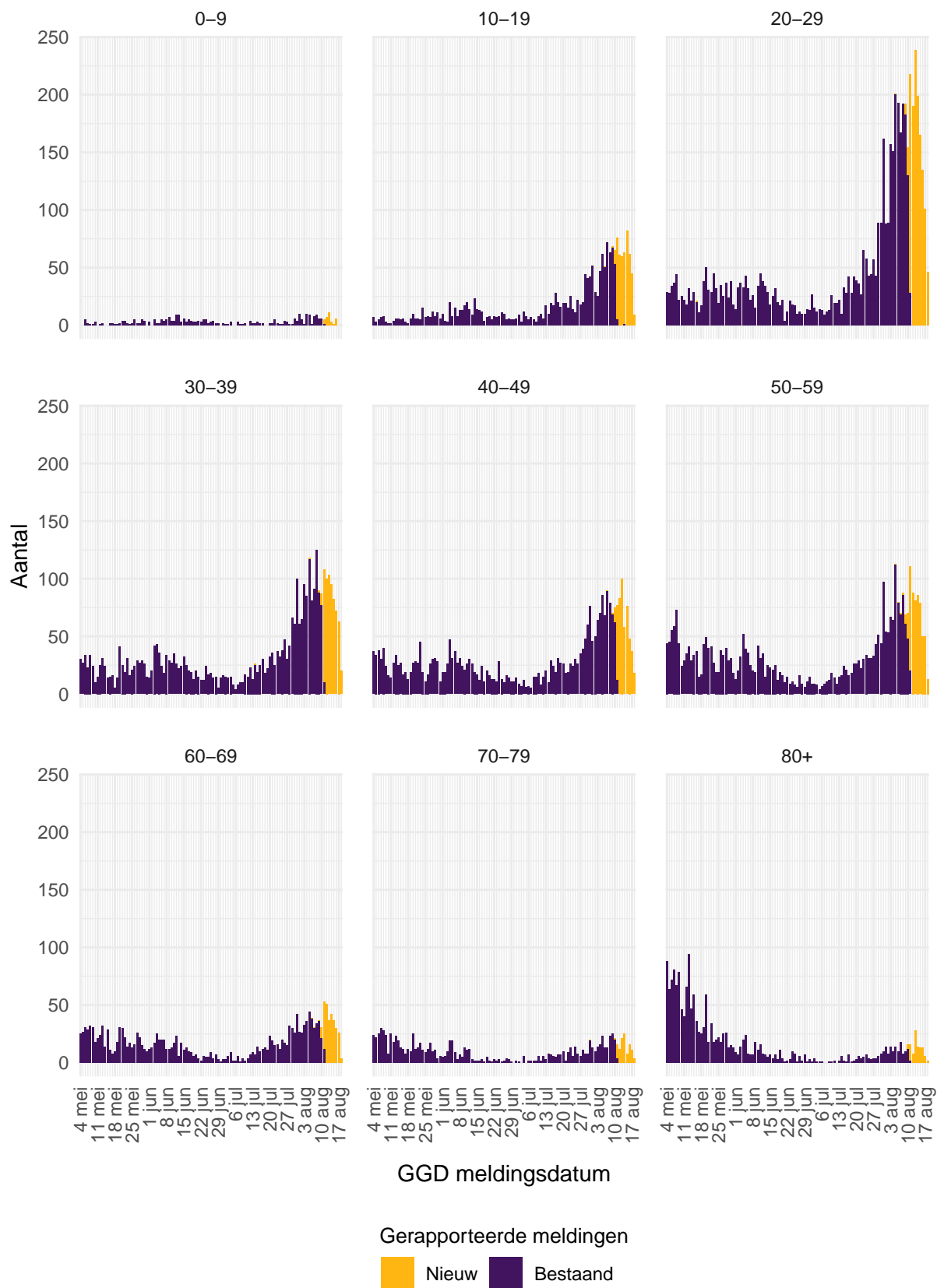
<sup>5</sup> Voor 74 sterfgevallen is aangegeven dat COVID-19 niet de directe oorzaak van overlijden is

## 2 COVID-19 meldingen aan de GGD'en vanaf 4 mei 2020

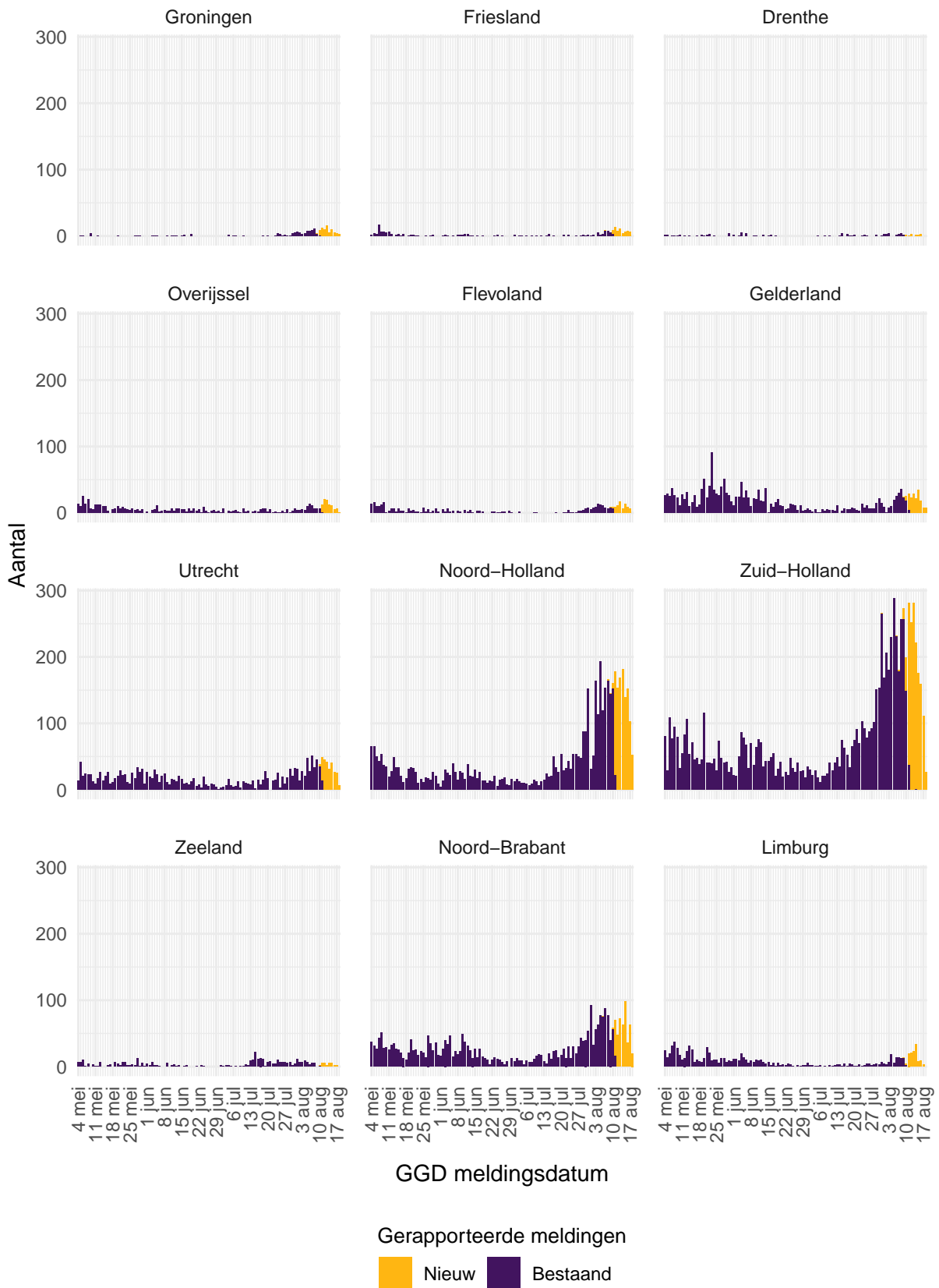


Figuur 1: Aantal bij de GGD'en gemelde COVID-19 patiënten vanaf 4 mei 2020. (A) Aantal bij de GGD'en gemelde COVID-19 patiënten, naar meldingsdatum. (B) Aantal bij de GGD'en gemelde in het ziekenhuis opgenomen COVID-19 patiënten, naar datum van ziekenhuisopname. (C) Aantal bij de GGD'en gemelde overleden COVID-19 patiënten, naar datum van overlijden. Voor de epidemiologische curves met data vanaf 27 februari, zie Figuur 24.

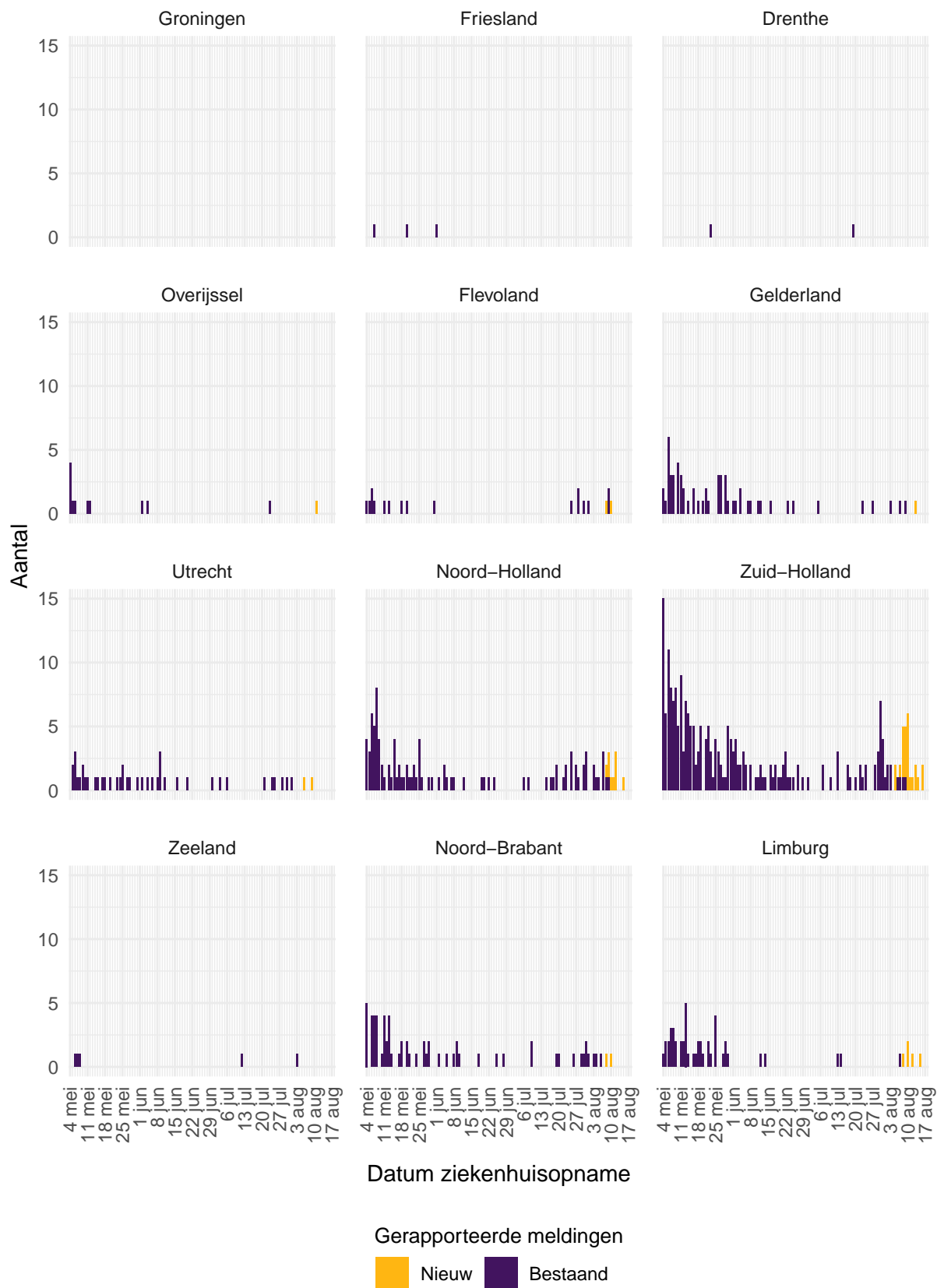
Meldingen aan het RIVM van 4 mei t/m 11 augustus 10:00 uur zijn in deze grafieken weergegeven in paars. Meldingen van 11 augustus 10:01 uur t/m 18 augustus 10:00 uur zijn weergegeven in geel. Sinds 1 juni kan iedereen zich met klachten laten testen. Toch is het aannemelijk dat niet alle COVID-19 patiënten getest worden. De werkelijke aantallen in Nederland zijn daarom waarschijnlijk hoger dan de aantallen die hier weergegeven worden. Van enkele patiënten is de datum van opname en/of de datum van overlijden niet bekend. Deze kunnen daarom niet worden weergegeven in deze figuren.



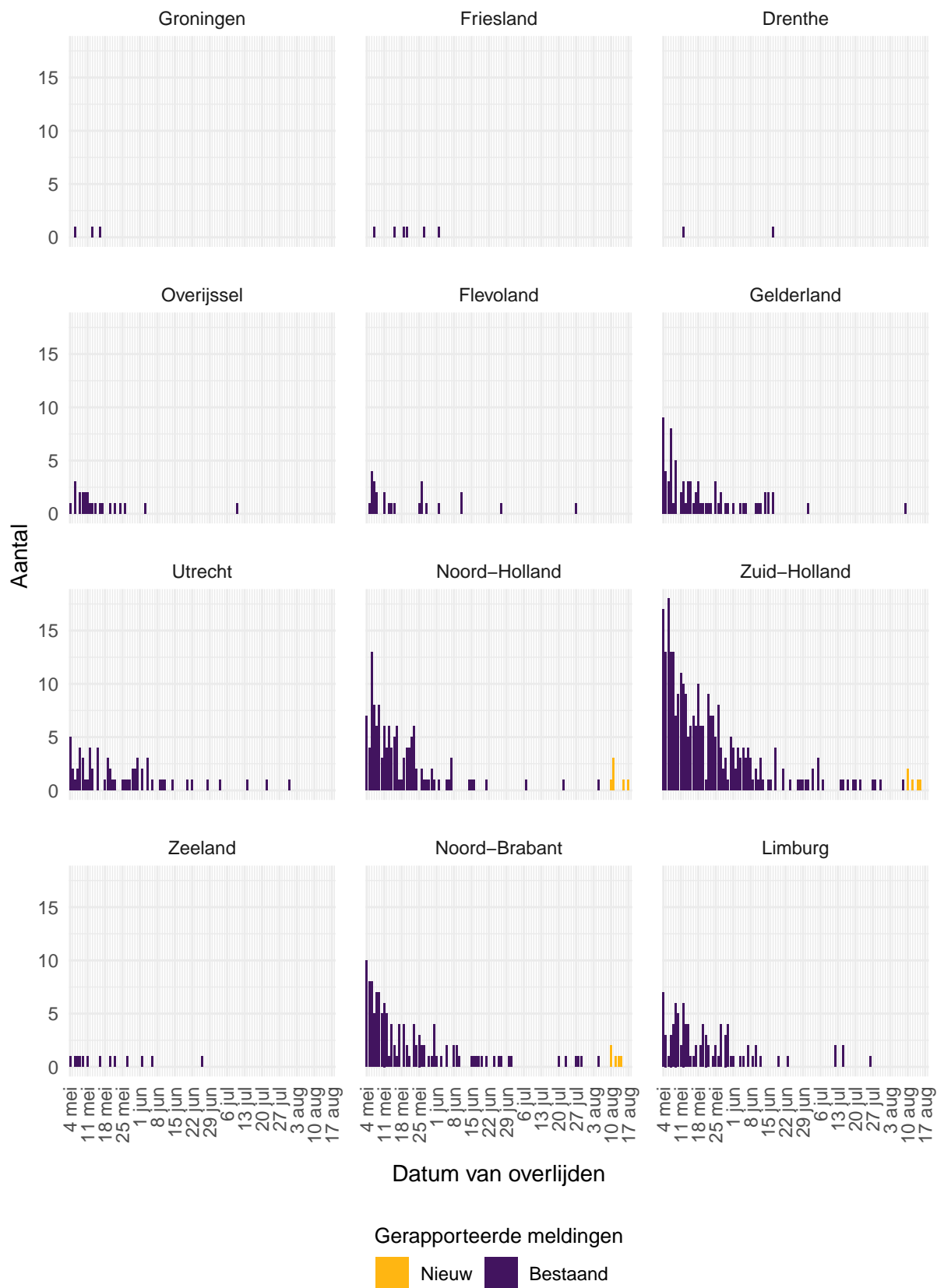
Figuur 2: Aantal bij de GGD'en gemelde COVID-19 patiënten vanaf 4 mei 2020, per leeftijdsgroep. Voor de epidemiologische curves met data vanaf 27 februari, zie Figuur 25.



Figuur 3: Aantal bij de GGD'en gemelde COVID-19 patiënten vanaf 4 mei 2020, per provincie. Voor de epidemiologische curves met data vanaf 27 februari, zie Figuur 28.



Figuur 4: Aantal bij de GGD'en gemelde in het ziekenhuis opgenomen COVID-19 patiënten vanaf 4 mei 2020, per provincie. Voor de epidemiologische curves met data vanaf 27 februari, zie Figuur 29.



Figuur 5: Aantal bij de GGD'ën gemelde overleden COVID-19 patiënten vanaf 4 mei 2020, per provincie. Voor de epidemiologische curves met data vanaf 27 februari, zie Figuur 30.



### 3 Regionale overzichten van COVID-19 meldingen

#### 3.1 Aantal COVID-19 meldingen per provincie in de afgelopen week

Tabel 2: Aantal COVID-19 patiënten bij de GGD'en gemeld, in het ziekenhuis opgenomen en overleden per provincie in de afgelopen week, totaal en per 100.000 inwoners<sup>1,2,3</sup>

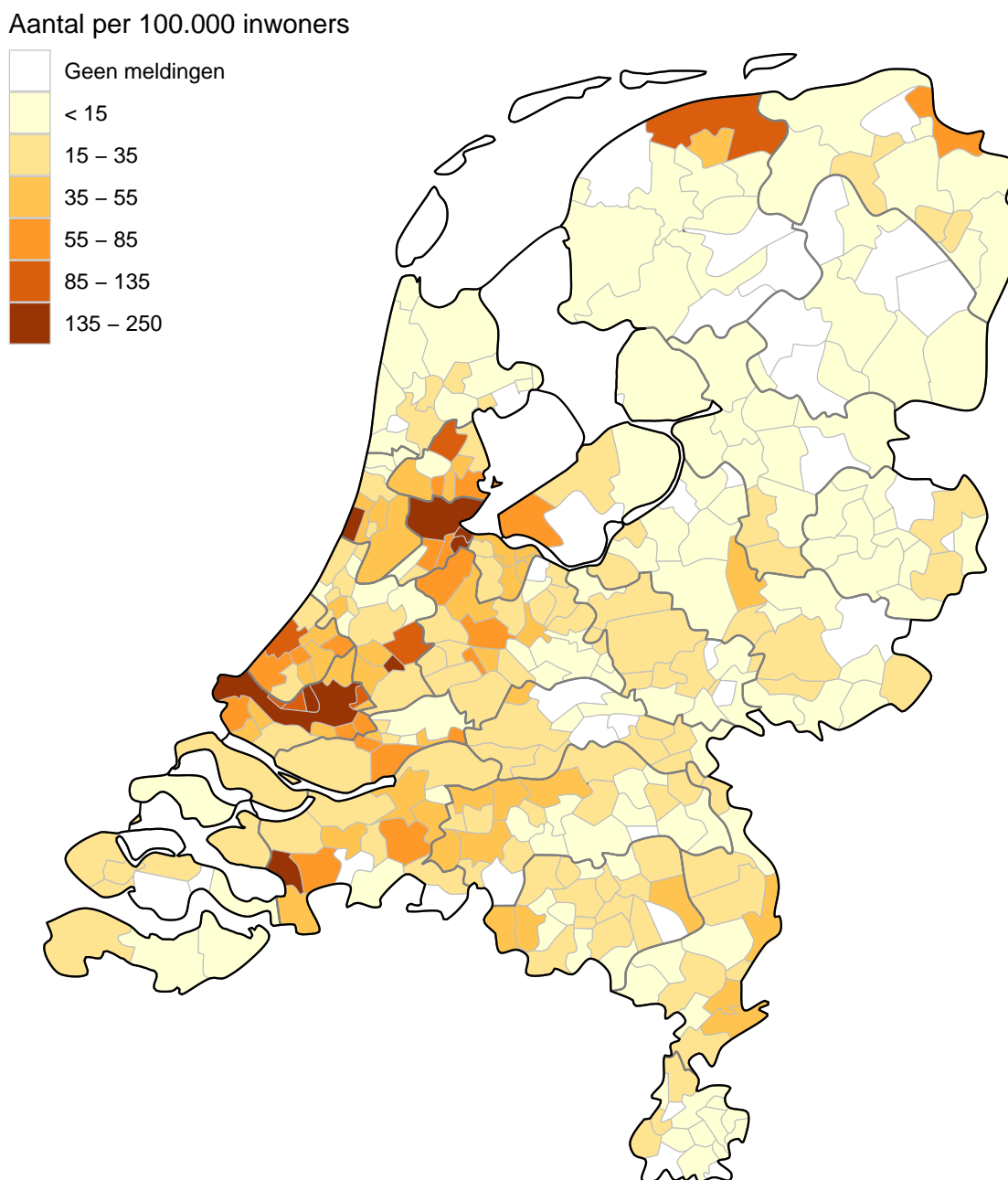
Provincie	Totaal gemeld	/100.000	Ziekenhuisopname	/100.000	Overleden	/100.000
Totaal gemeld	3975	22.8	17	0.1	11	0.1
Groningen	65	11.1	0	0.0	0	0.0
Friesland	57	8.8	0	0.0	0	0.0
Drenthe	11	2.2	0	0.0	0	0.0
Overijssel	88	7.6	1	0.1	0	0.0
Flevoland	71	16.8	0	0.0	0	0.0
Gelderland	172	8.2	1	0.0	0	0.0
Utrecht	265	19.6	0	0.0	0	0.0
Noord-Holland	1126	39.1	5	0.2	5	0.2
Zuid-Holland	1507	40.6	8	0.2	3	0.1
Zeeland	26	6.8	0	0.0	0	0.0
Noord-Brabant	470	18.3	0	0.0	3	0.1
Limburg	117	10.5	2	0.2	0	0.0

<sup>1</sup> Betreft het aantal COVID-19 patiënten met een datum van melding aan de GGD, opnamedatum of datum van overlijden in de periode van 11 augustus 10:01 t/m 18 augustus 10:00 uur.

<sup>2</sup> Sinds 1 juni kan iedereen zich met klachten laten testen. Toch is het aannemelijk dat niet alle COVID-19 patiënten getest worden. De werkelijke aantallen in Nederland zijn daarom waarschijnlijk hoger dan de aantallen die hier genoemd worden. Het werkelijke aantal COVID-19 patiënten opgenomen in het ziekenhuis of overleden is hoger dan het aantal opgenomen of overleden patiënten gemeld in de surveillance, omdat de surveillance gebaseerd is op de informatie op het moment van melding. Aan het RIVM wordt niet gemeld wie hersteld is.

<sup>3</sup> Per 20 mei is de indeling naar provincie gebaseerd op woonlocatie van de patiënt in plaats van meldende GGD. Wanneer woonlocatie onbekend is, is de indeling gebaseerd op meldende GGD.

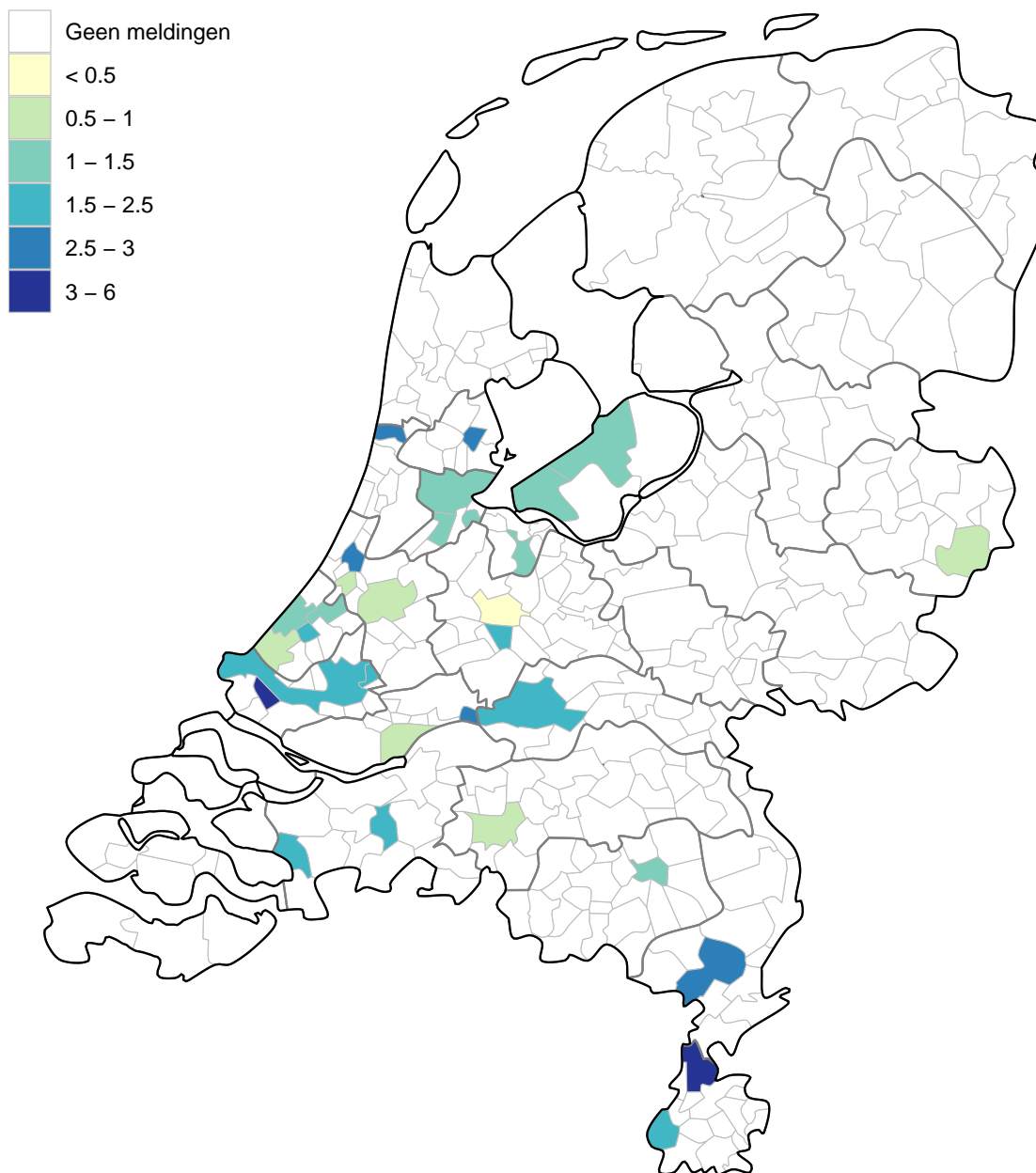
## 3.2 Kaarten met COVID-19 meldingen per gemeente in de afgelopen twee weken



Figuur 6: Aantal in de afgelopen twee weken bij de GGD'en gemelde COVID-19 patiënten per 100.000 inwoners per gemeente met GGD meldingsdatum van 4 augustus t/m 18 augustus 10:00 uur. De zwarte lijnen geven de grenzen van de GGD-regio's weer.

Iedere dinsdag wordt de kleurindeling van de kaart aangepast zodat het contrast tussen gemeenten duidelijker weergegeven wordt.

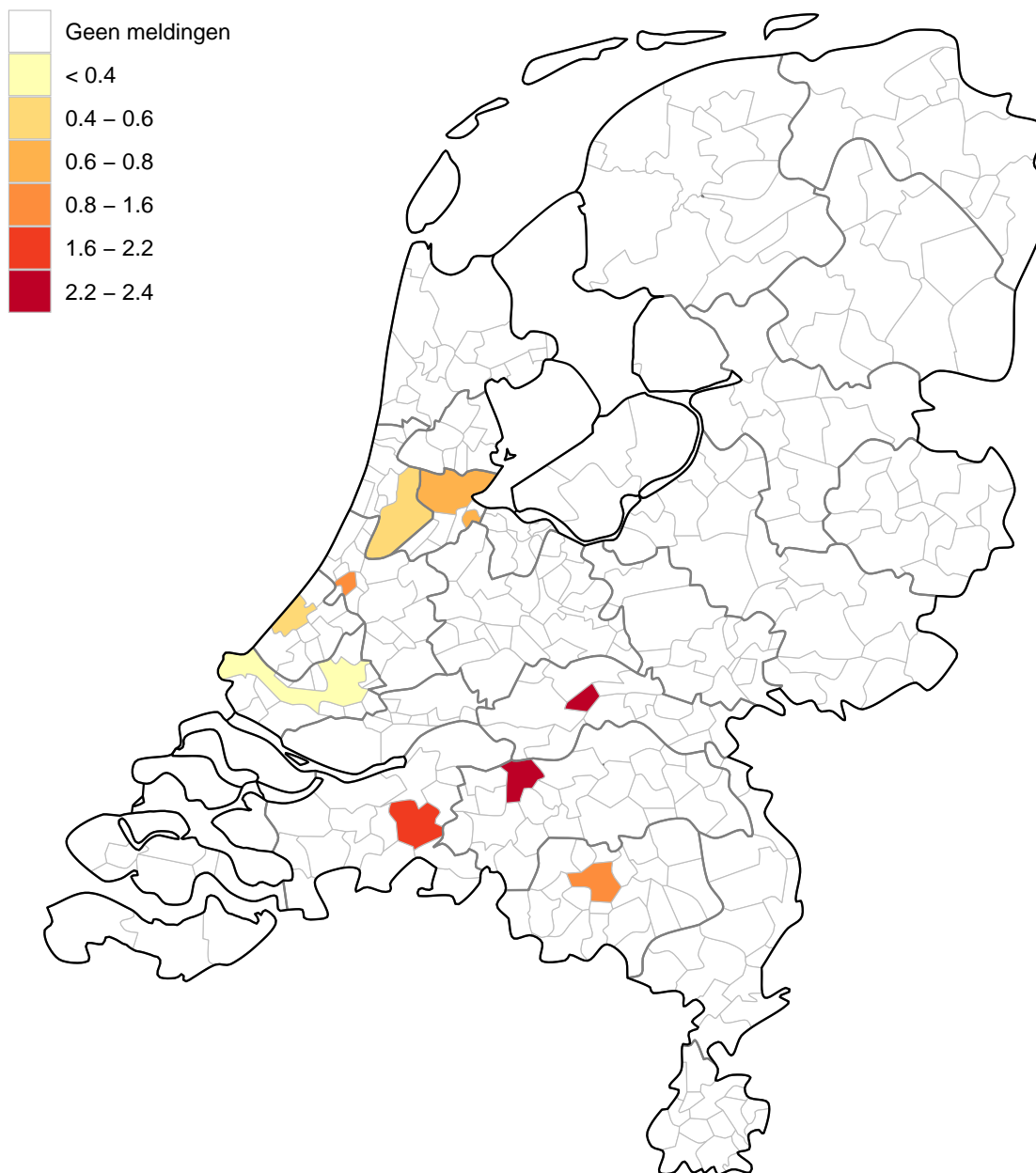
Aantal per 100.000 inwoners



Figuur 7: Aantal bij de GGD'en gemelde in de afgelopen twee weken in het ziekenhuis opgenomen COVID-19 patiënten per 100.000 inwoners per gemeente met datum van ziekenhuisopname van 4 augustus t/m 18 augustus 10:00 uur. De zwarte lijnen geven de grenzen van de GGD-regio's weer.

Iedere dinsdag wordt de kleurindeling van de kaart aangepast zodat het contrast tussen gemeenten duidelijker weergegeven wordt.

Aantal per 100.000 inwoners



Figuur 8: Aantal bij de GGD'en gemelde in de afgelopen twee weken overleden COVID-19 patiënten per 100.000 inwoners per gemeente met overlijdensdatum van 4 augustus t/m 18 augustus 10:00 uur. De zwarte lijnen geven de grenzen van de GGD-regio's weer.

Iedere dinsdag wordt de kleurindeling van de kaart aangepast zodat het contrast tussen gemeenten duidelijker weergegeven wordt.

## 4 Leeftijdverdeling en man-vrouwverdeling van COVID-19 patiënten

Tabel 3: Leeftijdverdeling van bij de GGD'en gemelde COVID-19 patiënten, van in het ziekenhuis opgenomen COVID-19 patiënten en van overleden COVID-19 patiënten in de afgelopen week<sup>1,2</sup>

Leeftijdsgroep	Totaal gemeld	%	Ziekenhuisopname	%	Overleden	%
Totaal gemeld	3975		17		11	
0-4	12	0.3	0	0.0	0	0.0
5-9	21	0.5	0	0.0	0	0.0
10-14	66	1.7	0	0.0	0	0.0
15-19	392	9.9	1	5.9	0	0.0
20-24	754	19.0	0	0.0	0	0.0
25-29	539	13.6	0	0.0	0	0.0
30-34	381	9.6	2	11.8	0	0.0
35-39	262	6.6	1	5.9	0	0.0
40-44	231	5.8	0	0.0	0	0.0
45-49	266	6.7	1	5.9	0	0.0
50-54	310	7.8	3	17.6	0	0.0
55-59	248	6.2	1	5.9	0	0.0
60-64	183	4.6	1	5.9	0	0.0
65-69	97	2.4	2	11.8	2	18.2
70-74	65	1.6	3	17.6	1	9.1
75-79	48	1.2	1	5.9	4	36.4
80-84	42	1.1	1	5.9	1	9.1
85-89	31	0.8	0	0.0	0	0.0
90-94	21	0.5	0	0.0	3	27.3
95+	6	0.2	0	0.0	0	0.0
Niet vermeld	0	0.0	0	0.0	0	0.0

<sup>1</sup> Betreft het aantal COVID-19 patiënten met een datum van melding aan de GGD, opnamedatum of datum van overlijden in de periode van 11 augustus 10:01 t/m 18 augustus 10:00 uur.

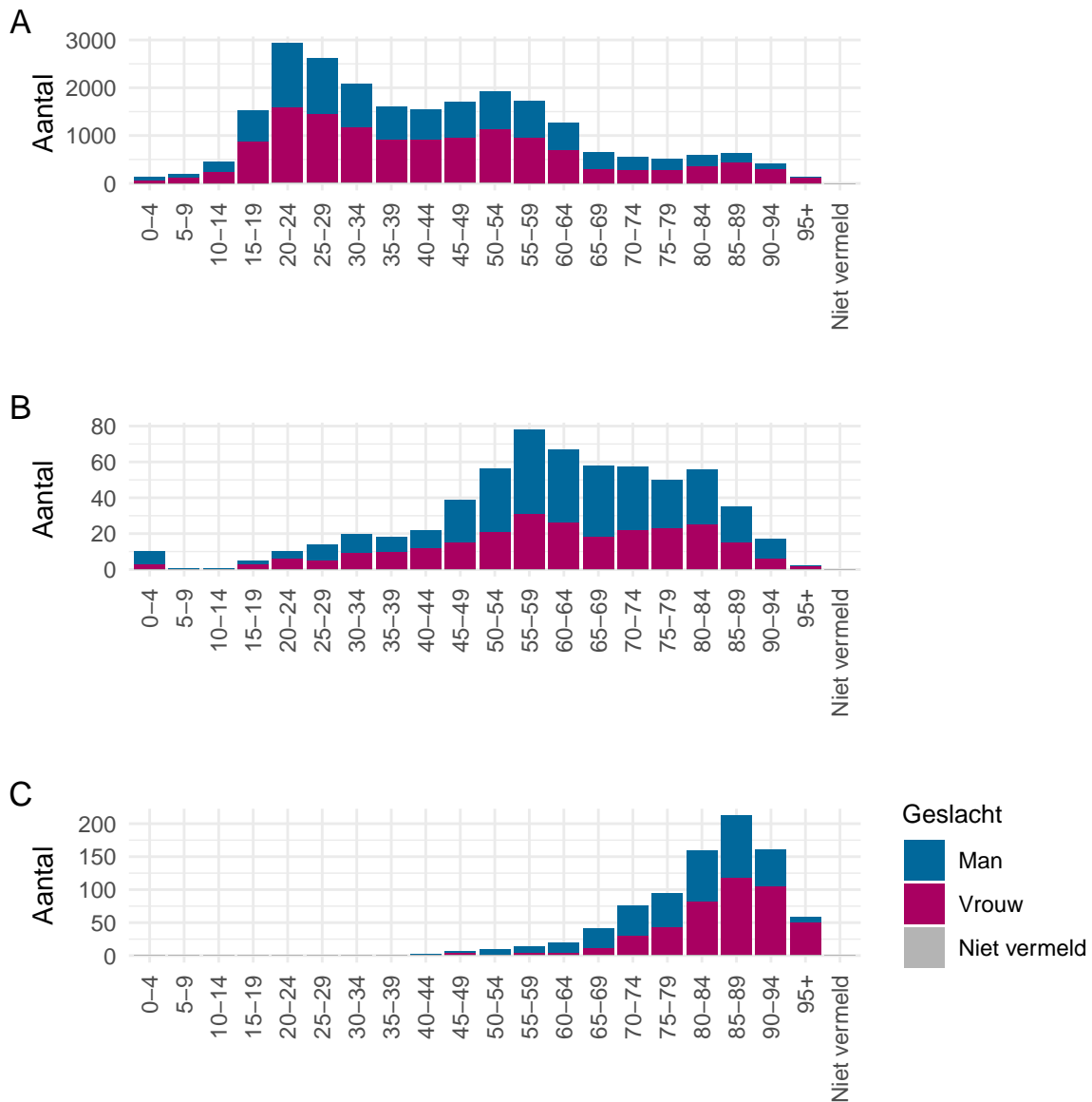
<sup>2</sup> Sinds 1 juni kan iedereen zich met klachten laten testen. Toch is het aannemelijk dat niet alle COVID-19 patiënten getest worden. De werkelijke aantallen in Nederland zijn daarom waarschijnlijk hoger dan de aantallen die hier genoemd worden. Het werkelijke aantal COVID-19 patiënten opgenomen in het ziekenhuis of overleden is hoger dan het aantal opgenomen of overleden patiënten gemeld in de surveillance, omdat de surveillance gebaseerd is op de informatie op het moment van melding. Aan het RIVM wordt niet gemeld wie hersteld is.

Tabel 4: Man-vrouwverdeling van bij de GGD'en gemelde COVID-19 patiënten, van in het ziekenhuis opgenomen COVID-19 patiënten en van overleden COVID-19 patiënten in de afgelopen week<sup>1,2</sup>

Geslacht	Totaal gemeld	%	Ziekenhuisopname	%	Overleden	%
Totaal gemeld	3975		17		11	
Man	1908	48.0	9	52.9	3	27.3
Vrouw	2067	52.0	8	47.1	8	72.7
Niet vermeld	0	0.0	0	0.0	0	0.0

<sup>1</sup> Betreft het aantal COVID-19 patiënten met een datum van melding aan de GGD, opnamedatum of datum van overlijden in de periode van 11 augustus 10:01 t/m 18 augustus 10:00 uur.

<sup>2</sup> Sinds 1 juni kan iedereen zich met klachten laten testen. Toch is het aannemelijk dat niet alle COVID-19 patiënten getest worden. De werkelijke aantallen in Nederland zijn daarom waarschijnlijk hoger dan de aantallen die hier genoemd worden. Het werkelijke aantal COVID-19 patiënten opgenomen in het ziekenhuis of overleden is hoger dan het aantal opgenomen of overleden patiënten gemeld in de surveillance, omdat de surveillance gebaseerd is op de informatie op het moment van melding. Aan het RIVM wordt niet gemeld wie hersteld is.



Figuur 9: Leeftijdsverdeling en man-vrouwverdeling van bij de GGD'en gemelde COVID-19 patiënten vanaf 4 mei 2020. (A) Leeftijdsverdeling en man-vrouwverdeling van bij de GGD'en gemelde COVID-19 patiënten. (B) Leeftijdsverdeling en man-vrouwverdeling van bij de GGD'en gemelde in het ziekenhuis opgenomen COVID-19 patiënten. (C) Leeftijdsverdeling en man-vrouwverdeling van bij de GGD'en gemelde overleden COVID-19 patiënten.

## 5 Reishistorie van COVID-19 patiënten vanaf 1 juli 2020 en in de afgelopen week

Tabel 5: Aantal bij de GGD'en gemelde COVID-19 patiënten die in de 14 dagen voor aanvang van de ziekte in het buitenland zijn geweest

	Vanaf 1 juli <sup>1</sup>		Afgelopen week <sup>2</sup>	
	Aantal	%	Aantal	%
Totaal gemeld	13849		4013	
Reishistorie	1800	13.0	738	18.4
Geen reishistorie	9110	65.8	2084	51.9
Niet vermeld	2939	21.2	1191	29.7

<sup>1</sup> Bij patiënten gemeld vanaf 1 juli wordt reishistorie weer geregistreerd

<sup>2</sup> Meldingen die tussen 11 augustus 10:01 en 18 augustus 10:00 aan het RIVM zijn gemeld.

Tabel 6: Aantal bij de GGD'en gemelde COVID-19 patiënten die in de 14 dagen voor aanvang van de ziekte in het buitenland zijn geweest naar verblijfplaats

Land van verblijf	Vanaf 1 juli <sup>1</sup>		Afgelopen week <sup>2</sup>	
	Aantal	%	Aantal	%
Frankrijk	394	21.9	195	26.4
Spanje	342	19.0	184	24.9
België	208	11.6	38	5.1
Duitsland	176	9.8	50	6.8
Turkije	118	6.6	64	8.7
Malta	104	5.8	58	7.9
Italië	51	2.8	19	2.6
Griekenland	44	2.4	29	3.9
Polen	43	2.4	11	1.5
Aruba	42	2.3	28	3.8
Oostenrijk	42	2.3	14	1.9
Kroatië	39	2.2	13	1.8
Servië	38	2.1	4	0.5
Tsjechië	36	2.0	23	3.1
Groot-Brittannië	22	1.2	8	1.1
Overig	296	16.4	86	11.7

<sup>1</sup> Bij patiënten gemeld vanaf 1 juli wordt reishistorie weer geregistreerd

<sup>2</sup> Meldingen die tussen 11 augustus 10:01 en 18 augustus 10:00 aan het RIVM zijn gemeld.

## 6 Setting van mogelijke besmetting van COVID-19 patiënten vanaf 4 mei 2020 en in de afgelopen week

In het brononderzoek door de GGD wordt bij COVID-19 patiënten nagegaan of er gerelateerde ziektegevallen zijn. Als dit het geval is wordt vermeld in welke setting de besmetting mogelijk heeft plaatsgevonden.

Tabel 7: Aantal bij de GGD'en gemelde COVID-19 patiënten naar aanwezigheid van gerelateerde ziektegevallen<sup>1</sup>

Gerelateerde ziektegevallen aanwezig	Vanaf 4 mei		Afgelopen week <sup>2</sup>	
	Aantal	%	Aantal	%
Totaal gemeld	23640		4013	
Ja, setting vermeld	10626	44.9	1209	30.1
Ja, setting niet vermeld	1118	4.7	349	8.7
Ja, setting onbekend	130	0.5	20	0.5
Nee	5792	24.5	1138	28.4
Niet vermeld	5974	25.3	1297	32.3

<sup>1</sup> Sinds 1 juni kan iedereen zich met klachten laten testen. Toch is het aannemelijk dat niet alle COVID-19 patiënten getest worden. De werkelijke aantallen in Nederland zijn daarom waarschijnlijk hoger dan de aantallen die hier genoemd worden.

<sup>2</sup> Meldingen die tussen 11 augustus 10:01 en 18 augustus 10:00 aan het RIVM zijn gemeld.



Tabel 8: Vermelde mogelijke settings van besmetting van bij de GGD'en gemelde COVID-19 patiënten waarbij sprake is van gerelateerde gevallen<sup>1,2</sup>

Setting	Vanaf 4 mei		Afgelopen week <sup>3</sup>	
	Aantal	%	Aantal	%
Thuisituatie (huisgenoten)	5065	47.7	643	53.2
Overige familie	1693	15.9	187	15.5
Partner, niet samenwonend <sup>5</sup>	19	0.2	8	0.7
Kennissen en vrienden <sup>5</sup>	450	4.2	83	6.9
Werksituatie	1675	15.8	94	7.8
School en kinderopvang	47	0.4	1	0.1
Medereiziger / reis / vakantie <sup>5</sup>	249	2.3	113	9.3
Vlucht <sup>5</sup>	12	0.1	3	0.2
Horeca <sup>4</sup>	203	1.9	35	2.9
Feest / verjaardag / borrel <sup>5</sup>	191	1.8	47	3.9
Studentenvereniging/-activiteiten <sup>5</sup>	26	0.2	7	0.6
Vrijtijdsbesteding, zoals sportclub	89	0.8	13	1.1
Religieuze bijeenkomsten	35	0.3	1	0.1
Koor	2	0.0	1	0.1
1e lijn gezondheidszorg / huisarts	41	0.4	2	0.2
2e lijn gezondheidszorg / ziekenhuis	269	2.5	6	0.5
Overige gezondheidszorg	107	1.0	4	0.3
Verpleeghuis	1983	18.7	97	8.0
Woonzorgcentrum voor ouderen	521	4.9	11	0.9
Woonvoorziening voor verstandelijk beperkten	42	0.4	6	0.5
Woonvoorziening voor lichamelijk beperkten	5	0.0	0	0.0
Overige woonvoorziening	42	0.4	16	1.3
Dagopvang voor ouderen	3	0.0	0	0.0
Dagopvang voor verstandelijk beperkten	3	0.0	0	0.0
Dagopvang voor lichamelijk beperkten	0	0.0	0	0.0
Overige dagopvang	9	0.1	1	0.1
Hospice	3	0.0	0	0.0
Uitvaart <sup>5</sup>	11	0.1	2	0.2
Overig	175	1.6	34	2.8

<sup>1</sup> Sinds 1 juni kan iedereen zich met klachten laten testen. Toch is het aannemelijk dat niet alle COVID-19 patiënten getest worden. De werkelijke aantallen in Nederland zijn daarom waarschijnlijk hoger dan de aantallen die hier genoemd worden.

<sup>2</sup> Per patiënt kunnen meerdere settings gerapporteerd zijn. De percentages in Tabel 8 worden berekend ten opzichte van het aantal patiënten waarbij sprake is van gerelateerde gevallen en tenminste één setting is vermeld (Tabel 7).

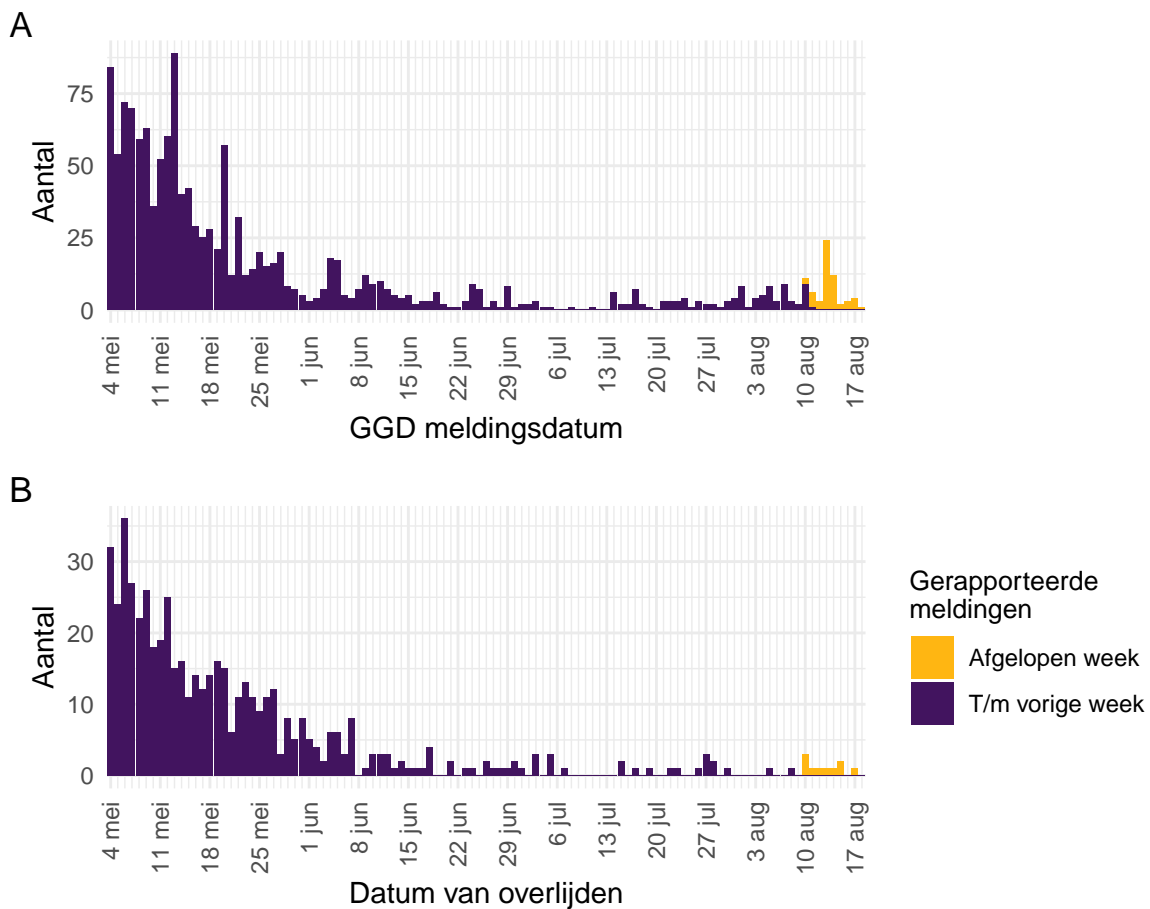
<sup>3</sup> Meldingen die tussen 11 augustus 10:01 en 18 augustus 10:00 aan het RIVM zijn gemeld.

<sup>4</sup> Vanaf 1 juli is deze setting gestructureerd nagevraagd.

<sup>5</sup> Tot 6 augustus werden deze settings geregistreerd als "overige setting". Vanaf 6 augustus is de GGD gevraagd deze overige settings nader te specificeren.

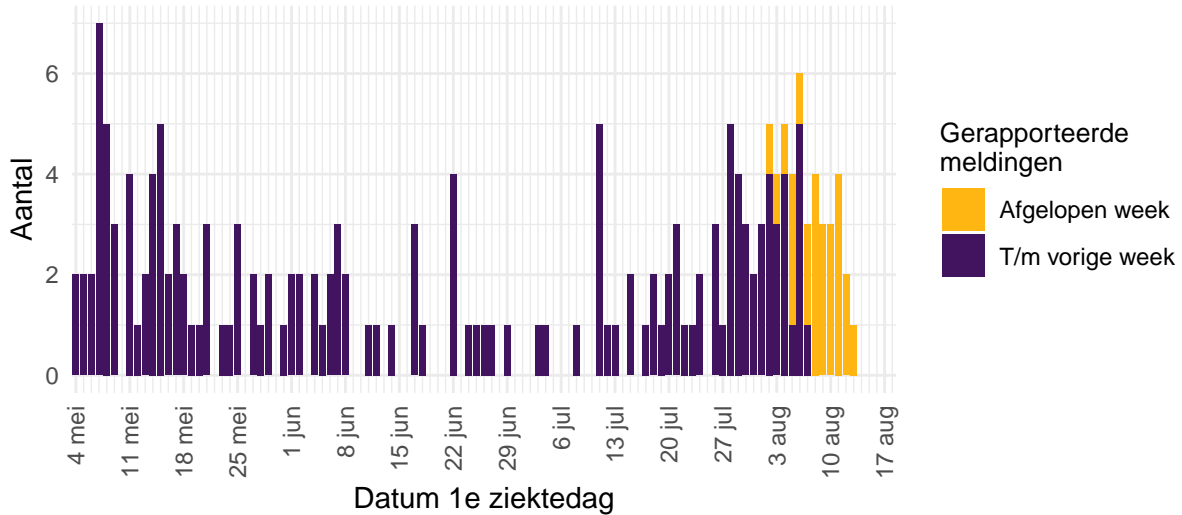
## 7 Surveillance van COVID-19 in verpleeghuizen in Nederland vanaf 4 mei 2020

Via een samenwerking tussen artsen, laboratoria en de GGD'en wordt informatie verzameld over personen (patiënten) met een positieve COVID-19 testuitslag (zie pagina 1). Voor deze patiënten wordt op basis van de informatie die bij de melding geregistreerd wordt, een inschatting gemaakt of het een bewoner van een verpleeghuis betreft. Deze informatie wordt gebruikt om het aantal COVID-19 patiënten woonachtig in een verpleeghuis, en het aantal verpleeghuisbewoners met COVID-19 die overleden zijn, te monitoren.



Figuur 10: Aantal verpleeghuisbewoners met COVID-19 vanaf 4 mei 2020. (A) Aantal gemelde verpleeghuisbewoners, naar meldingsdatum. (B) Aantal overleden verpleeghuisbewoners, naar datum van overlijden.

Meldingen aan het RIVM t/m 11 augustus 10:00 uur zijn in deze grafieken weergegeven in paars. Meldingen van 11 augustus 10:01 uur t/m 18 augustus 10:00 uur zijn weergegeven in geel. De werkelijke aantallen COVID-19 patiënten en overleden COVID-19 patiënten zijn hoger dan zoals hier weergegeven omdat waarschijnlijk niet alle mogelijk besmette personen getest worden.



Figuur 11: Aantal nieuwe verpleeghuislocaties met COVID-19 vanaf 4 mei 2020. Aantal nieuwe verpleeghuislocaties waar sprake is van tenminste één COVID-19 besmetting op basis van een positieve test. Een verpleeghuis wordt meegeteld als ‘nieuwe locatie’ wanneer er tenminste 28 dagen vóór de positieve test (dit is twee keer de incubatietijd) geen nieuwe patiënten zijn gemeld.

Meldingen aan het RIVM t/m 11 augustus 10:00 uur zijn in deze grafieken weergegeven in paars. Meldingen van 11 augustus 10:01 uur t/m 18 augustus 10:00 uur zijn weergegeven in geel.

## 8 Bron- en contactonderzoek van COVID-19 meldingen

### 8.1 Resultaten uit bron- en contactonderzoek

Wanneer iemand besmet is met het nieuwe coronavirus start de GGD met bron- en contactonderzoek (BCO) volgens een [landelijk protocol](#), met als doel om verdere verspreiding van het virus te voorkomen. Het contactonderzoek richt zich op personen met wie de besmette persoon de afgelopen tijd in contact is geweest. Nauwe contacten zijn mensen waarmee langer dan 15 minuten op minder dan 1,5 meter afstand contact is geweest tijdens de besmettelijke periode, waarbij onderscheid wordt gemaakt tussen huisgenoten en overige nauwe contacten. Andere (niet nauwe) contacten van de besmette persoon zijn mensen die langer dan 15 minuten met de persoon in dezelfde ruimte waren, maar waar wel 1,5 meter afstand was.

De GGD neemt contact op met de nauwe contacten van de besmette persoon en adviseert hen tot 14 dagen na het laatste contact met de besmette persoon thuis in quarantaine te blijven. De andere (niet nauwe) contacten krijgen een brief of e-mail. Contacten moeten zich bij de eerste klachten zo snel mogelijk laten testen. Nauwe contacten worden op individuele basis geregistreerd, indien zij gelinkt zijn aan meerdere besmette personen worden ze niet dubbel in de rapportage meegenomen. Niet nauwe contacten worden pas individueel geregistreerd als ze zich bij de GGD melden met klachten. Door de toename in het aantal besmettingen is de uitvoering en registratie van het BCO vanaf de eerste week van augustus (week 32) aangepast door een aantal GGD'en. Deze GGD'en vragen besmette personen zelf hun contacten te waarschuwen met behulp van informatie van de GGD. Als volgens een arts van de GGD sprake is van een risicogroep of risicovolle situatie wordt het BCO wel volgens de landelijke werkwijze uitgevoerd. Door de (tijdelijke) verandering van de werkwijze bij een aantal GGD'en zijn in Tabel 10 de gegevens t/m week 31 weergegeven.

Tabel 9: Aantallen gemelde COVID-19 patiënten, aantallen gevonden in het kader van bron- en contactonderzoek en aantallen waarbij contactinventarisatie is uitgevoerd<sup>1</sup>

Week-nummer	Nieuwe COVID-19 meldingen	Gevonden ihkv BCO <sup>2</sup>	% Gevonden ihkv BCO	Contactinventarisatie uitgevoerd	% Contactinventarisatie uitgevoerd
27	436	—	—	400	91.7
28	469	122	26.0	437	93.2
29	932	261	28.0	911	97.7
30	1289	350	27.2	1253	97.2
31	2375	536	22.6	2191	92.3
32	3914	660	16.9	3212	82.1
33	4045	569	14.1	3065	75.8

<sup>1</sup> Contactinventarisatie houdt in dat de GGD voor elke nieuwe COVID-19 melding in kaart brengt welke contacten deze patiënt heeft gehad tijdens de besmettelijke periode, die twee dagen voor de start van de klachten begint.

<sup>2</sup> Geen volledige gegevens over week 27.

Tabel 10: Resultaten uit het bron- en contactonderzoek van de bij de GGD'en gemelde COVID-19 patiënten<sup>1</sup>

Soort contact <sup>2,3</sup>	Week-nummer <sup>4</sup>	Contacten	Gemiddeld aantal contacten per nieuwe COVID-19 melding <sup>5</sup>	Positief geteste contacten	% Positief geteste contacten
Totaal	27	1545	3.9	97	6.3
	28	1693	3.9	165	9.7
	29	3274	3.6	374	11.4
	30	4132	3.3	373	9.0
	31	6239	2.8	602	9.6
Huisgenoten	27	612	1.5	71	11.6
	28	610	1.4	88	14.4
	29	1209	1.3	229	18.9
	30	1542	1.2	216	14.0
	31	2404	1.1	372	15.5
Overige nauwe contacten	27	910	2.3	26	2.9
	28	1070	2.4	76	7.1
	29	2049	2.2	143	7.0
	30	2568	2.0	154	6.0
	31	3819	1.7	228	6.0

<sup>1</sup> Vanwege onvolledige registratie bij een aantal GGD'en in week 32 en 33 worden de gegevens voor Alle GGD'en t/m week 31 weergegeven

<sup>2</sup> Andere, niet nauwe contacten zijn niet meegenomen in Totaal.

<sup>3</sup> Van enkele nauwe contacten is niet bekend wat voor soort contact ze zijn.

<sup>4</sup> Het weeknummer is gebaseerd op de datum van registratie bij de GGD.

<sup>5</sup> Hierbij worden alleen de nieuwe COVID-19 meldingen meegenomen waarvoor contactinventarisatie is uitgevoerd, zie Tabel 9.

## 9 SARS-CoV-2 testen afgenomen door de GGD'en vanaf 1 juni

Vanaf 1 juni kunnen alle personen met klachten passend bij SARS-CoV-2 infectie (COVID-19) zich laten testen door de GGD, bijvoorbeeld in de teststraten. Voor 1 juni is in alle GGD regio's het afspraken- en uitslagensysteem CoronIT geïmplementeerd. Onderstaande rapportage is gebaseerd op CoronIT data van voorbije volledige kalenderweken vanaf 1 juni 2020, geëxporteerd op 17 augustus 2020. Totale aantallen uitslagen zijn gebaseerd op alleen positieve en negatieve uitslagen, testen met uitslag heranalyse of onbeoordeelbaar zijn geëxcludeerd. Omdat alleen geboortjaar beschikbaar is om de leeftijd van patiënten te bepalen, is 2020 minus het geboortjaar gebruikt om de leeftijd toe te kennen. Dit betekent dat ongeveer de helft van de patiënten een jaar te oud is ingeschat.

Tabel 11: Aantal testen uitgevoerd door de GGD'en, met bekende uitslag

Weeknummer	Totaal aantal testen met uitslag	Aantal positief	Percentage positief
23	52021	1056	2.0
24	60834	895	1.5
25	65726	611	0.9
26	64841	456	0.7
27	71152	406	0.6
28	79222	489	0.6
29	93806	951	1.0
30	117914	1226	1.0
31	107107	2476	2.3
32	99688	3570	3.6
33 <sup>1</sup>	103870	3678	3.5
Totaal	916181	15814	1.7

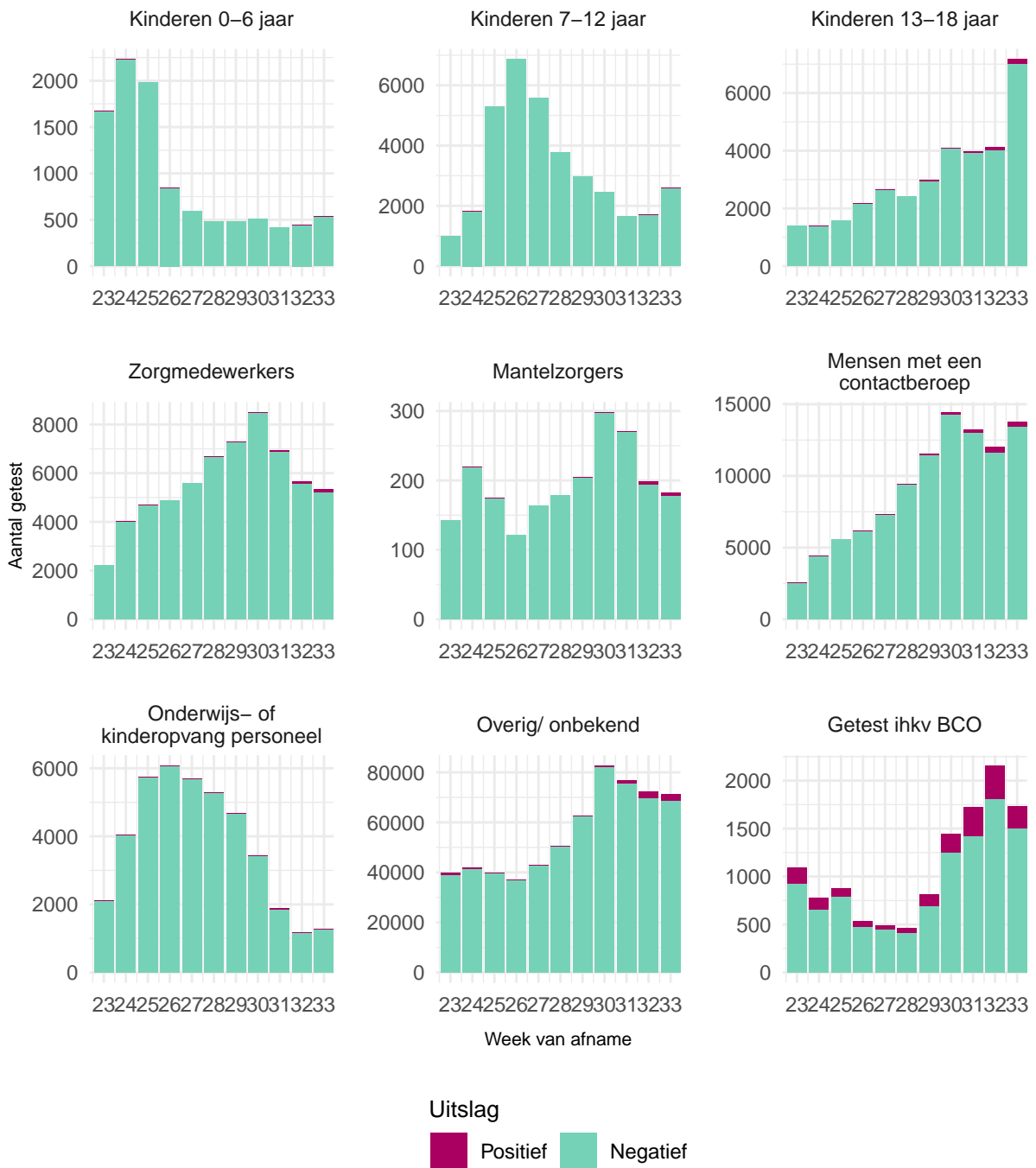
<sup>1</sup> De gegevens van week 33 zijn nog niet volledig.

Tabel 12: Aantal testen en percentage positief per doelgroep.

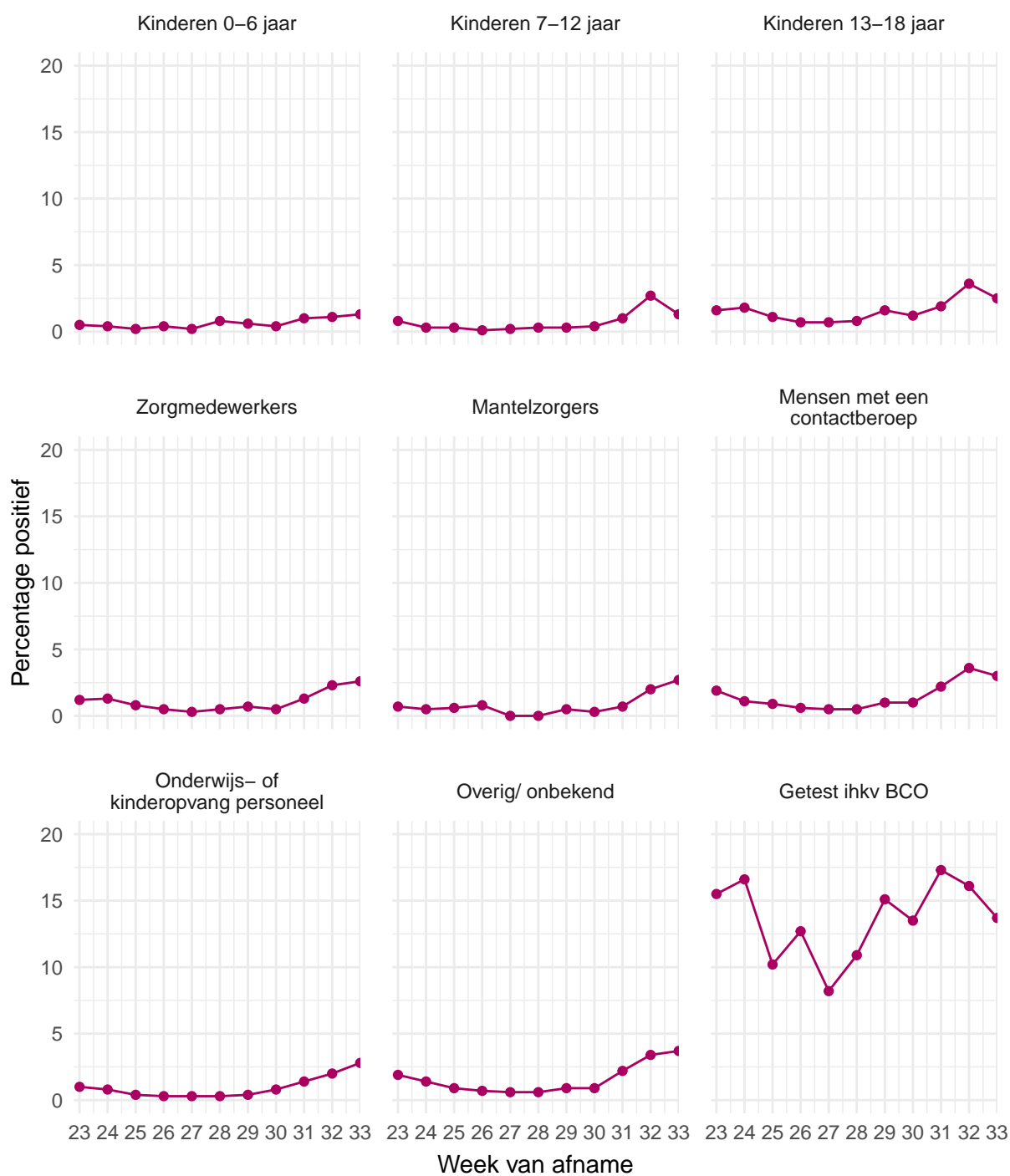
Groep	Vanaf 1 juni			Afgelopen kalender week <sup>1</sup>		
	Aantal positief	Aantal getest	Percentage positief	Aantal positief	Aantal getest	Percentage positief
Getest ihkv BCO <sup>2</sup>	1749	12108	14.4	238	1735	13.7
Kinderen 0-6 jaar	51	10202	0.5	7	538	1.3
Kinderen 7-12 jaar	182	35752	0.5	34	2602	1.3
Kinderen 13-18 jaar	614	34024	1.8	176	7172	2.5
Zorgmedewerkers	646	61905	1.0	141	5347	2.6
Onderwijs/kinderopvang	260	41415	0.6	36	1286	2.8
Mantelzorgers	17	2156	0.8	5	182	2.7
Contactberoep	1676	100551	1.7	421	13804	3.0
Overig/onbekend	10619	618068	1.7	2620	71204	3.7
Totaal	15814	916181	1.7	3678	103870	3.5

<sup>1</sup> Van10 augustus tot en met16 augustus

<sup>2</sup> Voor deze personen is geregistreerd dat zij getest zijn in het kader van bron- en contactonderzoek (BCO). Het werkelijk aantal geteste personen vanwege BCO is waarschijnlijk hoger.

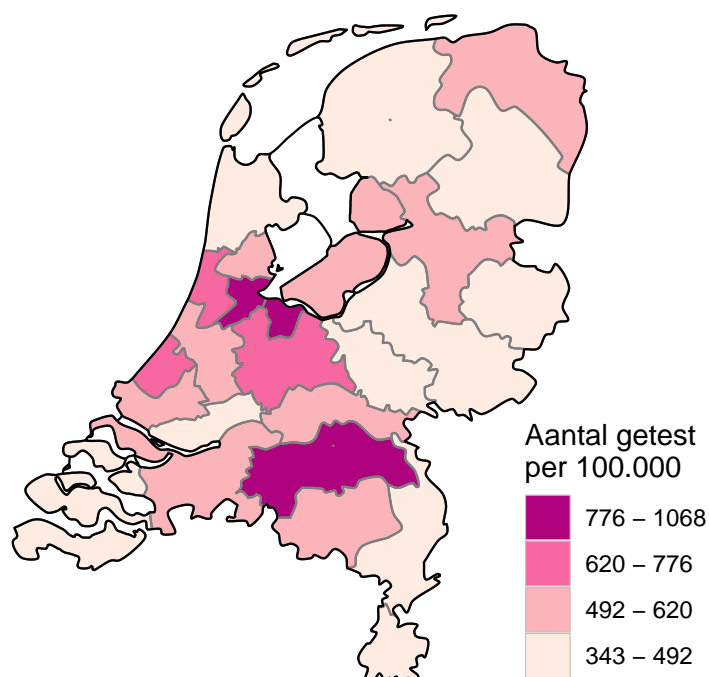


Figuur 12: Aantal positieve en negatieve testen per week en per doelgroep vanaf 1 juni. NB: De reikwijdtes van de y-assen verschillen.

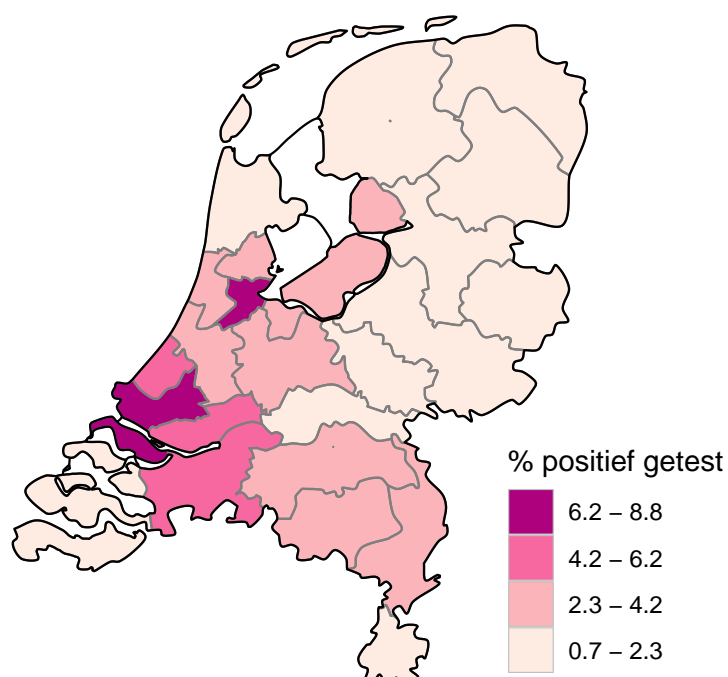


Figuur 13: Percentage positieve testen per doelgroep en per kalenderweek vanaf 1 juni.





Figuur 14: Aantal testen per 100.000 inwoners per GGD regio waar de patiënt woont in de afgelopen kalenderweek (Van10 augustus tot en met16 augustus). De zwarte lijnen geven de grenzen van de GGD-regio's weer.



Figuur 15: Percentage positieve testen per GGD regio waar de patiënt woont in de afgelopen kalenderweek (Van10 augustus tot en met16 augustus). De zwarte lijnen geven de grenzen van de GGD-regio's weer.

Tabel 13: Aantal positieve en negatieve testen vanaf 1 juni per leeftijdsgroep en geslacht

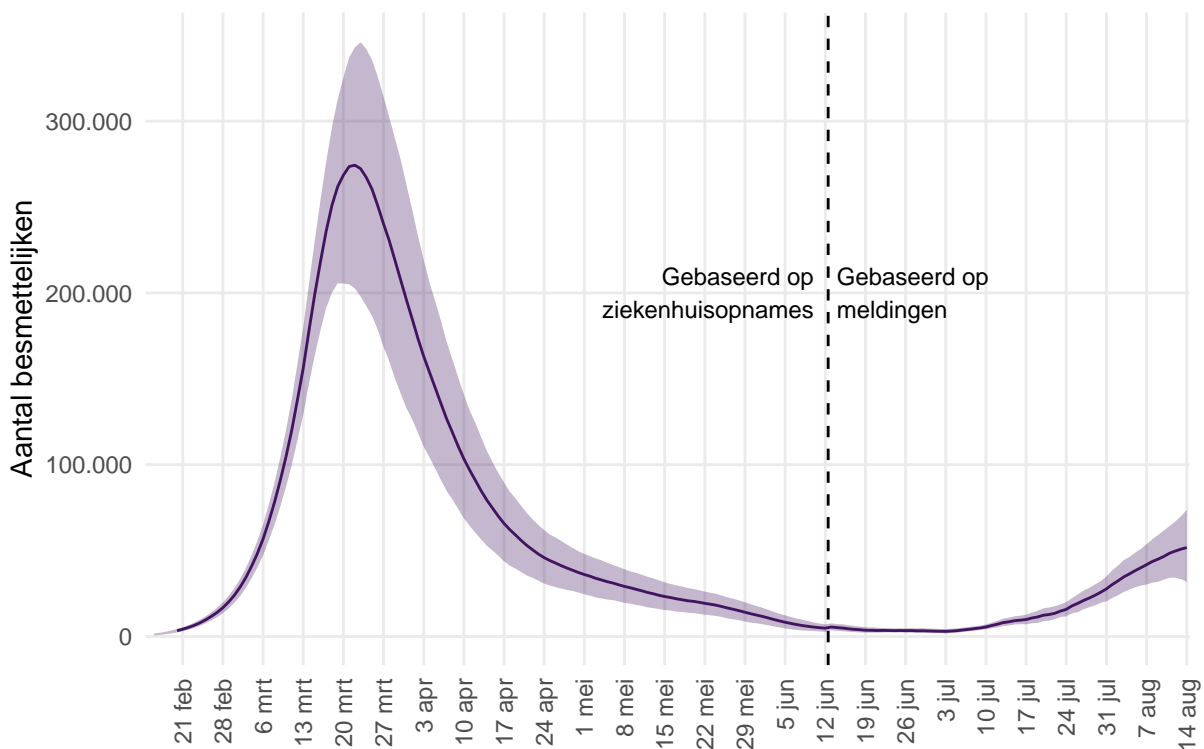
Leeftijdsgroep	Mannen			Vrouwen		
	Aantal	Aantal getest	Percentage positief	Aantal	Aantal getest	Percentage positief
0-4	44	3961	1.1	27	3178	0.8
5-9	64	10879	0.6	83	9320	0.9
10-14	157	19346	0.8	180	16395	1.1
15-19	542	23417	2.3	686	27298	2.5
20-24	1181	35167	3.4	1259	48006	2.6
25-29	979	37017	2.6	1082	55532	1.9
30-34	784	41891	1.9	877	63705	1.4
35-39	586	40182	1.5	663	56743	1.2
40-44	482	32642	1.5	632	43730	1.4
45-49	533	26760	2.0	599	35333	1.7
50-54	606	25561	2.4	720	34115	2.1
55-59	548	23913	2.3	538	33474	1.6
60-64	384	22813	1.7	398	31380	1.3
65-69	205	19786	1.0	200	23533	0.8
70-74	144	15827	0.9	140	16464	0.9
75-79	81	8520	1.0	77	8762	0.9
80-84	40	4558	0.9	54	4587	1.2
85-89	18	1795	1.0	18	1821	1.0
90-94	8	454	1.8	5	570	0.9
95+	1	68	1.5	1	105	1.0
Totaal	7387	394557	1.9	8239	514051	1.6

## 10 Schattingen en berekeningen

### 10.1 Schatting van het aantal besmettelijke personen gebaseerd op gegevens t/m 14 augustus 2020

Als iemand het coronavirus oploopt, is hij/zij een tijd lang besmettelijk voor anderen. Hoe lang dit duurt, verschilt van persoon tot persoon. Op basis van verschillende gegevensbronnen over hoeveel mensen het coronavirus opgelopen hebben in een bepaalde periode, kan een inschatting worden gemaakt van het aantal besmettelijke personen in de algemene bevolking. Deze schatting gaat gepaard met onzekerheid: het exacte aantal is onbekend, maar we kunnen door berekeningen aangeven tussen welke waarden het zich waarschijnlijk bevindt. Op 14 augustus lag het geschatte aantal besmettelijken tussen 31775 en 73758 personen.

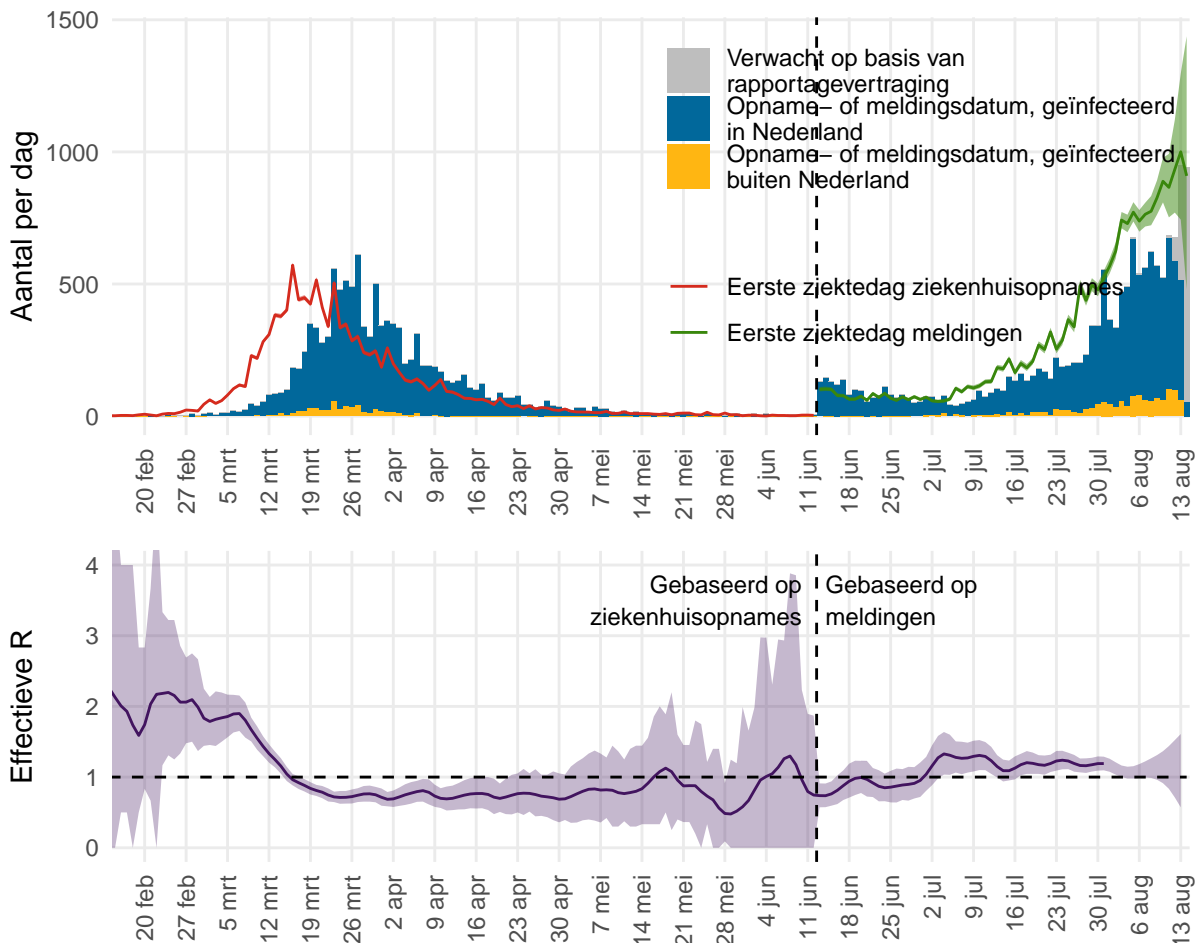
De methode is nog in ontwikkeling. Eerder baseerden we een schatting van het aantal besmettelijke personen op basis van intensive care (IC) opnames. Omdat het aantal mensen dat met COVID-19 op een IC is opgenomen heel laag kan zijn, baseren we de schattingen voor aantal besmettingen in de periode van februari tot 12 juni 2020 op basis van ziekenhuisopnames. Vanaf 12 juni berekenen we het aantal besmettelijke personen op basis van het aantal meldingen van COVID-19 patiënten omdat het aantal ziekenhuisopnames laag is. Dit aantal meldingen wordt bijgehouden door de GGD'en.



Figuur 16: Het aantal besmettelijke personen voor Nederland. De figuur geeft het aantal besmettelijke personen op basis van het aantal ziekenhuisopnames tot 12 juni, links van de verticale stippellijn, en het aantal besmettelijke personen op basis van het aantal meldingen vanaf 12 juni, rechts van de stippellijn. We definiëren besmettelijke personen hier als mensen die een infectie hebben, en die ook in redelijke mate besmettelijk zijn, waarbij uiteindelijk aantoonbare antistoffen worden gevormd na deze infectie.

## 10.2 Het reproductiegetal R gebaseerd op gegevens t/m 14 augustus 2020

Het reproductiegetal R geeft het gemiddeld aantal mensen dat besmet wordt door een persoon met COVID-19. Voor de schatting van dit reproductiegetal gebruiken we het aantal gemelde COVID-19 ziekenhuisopnames per dag in Nederland. Omdat een ziekenhuisopname van een COVID-19 patiënt met enige vertraging doorgegeven wordt in het rapportagesysteem, corrigeren we de aantallen ziekenhuisopnames voor deze vertraging<sup>1</sup>. Voor een groot deel van de gemelde patiënten is de eerste ziektedag bekend. Deze informatie wordt gebruikt om de eerste ziektedag voor de overige patiënten te schatten. Door het aantal in het ziekenhuis opgenomen patiënten per datum van eerste ziektedag weer te geven is direct te zien of het aantal infecties toeneemt, piekt of afneemt. Voor de berekening van het reproductiegetal is het ook nodig te weten wat de tijdsduur is tussen de eerste ziektedag van een COVID-19 patiënt en de eerste ziektedag van zijn of haar besmetter. Deze tijdsduur is gemiddeld 4 dagen, berekend op basis van COVID-19 meldingen aan de GGD. Als het aantal nieuwe ziekenhuisopnames laag is, berekenen we het reproductiegetal R op basis van het aantal meldingen van COVID-19 patiënten. Dit aantal meldingen wordt bijgehouden door de GGD'en. Met deze informatie wordt de waarde van het reproductiegetal berekend zoals beschreven in Wallinga & Lipsitch 2007<sup>2</sup>.



Figuur 17: Het effectief reproductiegetal R voor Nederland.

<sup>1</sup>van de Kastele J, Eilers PHC, Wallinga J. Nowcasting the Number of New Symptomatic Cases During Infectious Disease Outbreaks Using Constrained P-spline Smoothing. *Epidemiology*. 2019;30(5):737-745. doi:10.1097/EDE.0000000000001050.

<sup>2</sup>Wallinga J, Lipsitch M. How generation intervals shape the relationship between growth rates and reproductive numbers. *Proc Biol Sci*. 2007;274(1609):599-604. doi:10.1098/rspb.2006.3754.

Figuur 17 geeft links van de stippellijn in blauw het aantal in Nederland voor COVID-19 in het ziekenhuis opgenomen patiënten naar opnamedatum, zoals gemeld aan de GGD'en. In grijs is het verwachte extra aantal opnames weergegeven, op basis van correctie voor rapportagevertraging. Het aantal in het ziekenhuis opgenomen patiënten per datum van eerste ziektedag is weergegeven in rood. Bij patiënten waar de eerste ziektedag niet bekend is, is deze geschat. Op basis van deze eerste ziektedag voor in het ziekenhuis opgenomen patiënten wordt het reproductiegetal berekend. Als het aantal nieuwe ziekenhuisopnames laag is, berekenen we het reproductiegetal  $R$  op basis van het aantal meldingen van COVID-19 patiënten. Rechts van de stippellijn is het aantal meldingen naar meldingsdatum weergegeven in blauw. De eerste ziektedag van deze patiënten is weergegeven in groen. De meest aannemelijke waarde van het reproductiegetal is weergegeven als paarse lijn in de onderste figuur. Wanneer de rode of groene lijn in de bovenste figuur een stijgende trend heeft is het reproductiegetal groter dan 1, wanneer de rode of groene lijn een dalende trend heeft is het reproductiegetal kleiner dan 1. De onzekerheidsmarge van een reproductiegetal is groter als er weinig ziekenhuisopnames of als er weinig meldingen zijn (paars, het 95% betrouwbaarheidsinterval). Bij lage aantallen ziekenhuisopnames wordt de onzekerheid van het reproductiegetal groter en kan deze meer schommelen. Als de schatting boven de waarde 1 komt, moet eerst naar de bandbreedte worden gekeken voordat er conclusies kunnen worden getrokken. De rapportagevertragingen en de tijdsduur tussen opeenvolgende infecties betekenen in Nederland dat we betrouwbare schattingen kunnen maken van de waarde van het reproductiegetal  $R$  langer dan 14 dagen geleden. Voor schattingen van  $R$  meer recent dan 14 dagen geleden is de betrouwbaarheid niet groot, en voor deze periode wordt de meest aannemelijke waarde weggelaten. Op 31 juli was het reproductiegetal  $R$  gemiddeld 1.19 (1.10 – 1.29, 95% betrouwbaarheidsinterval).

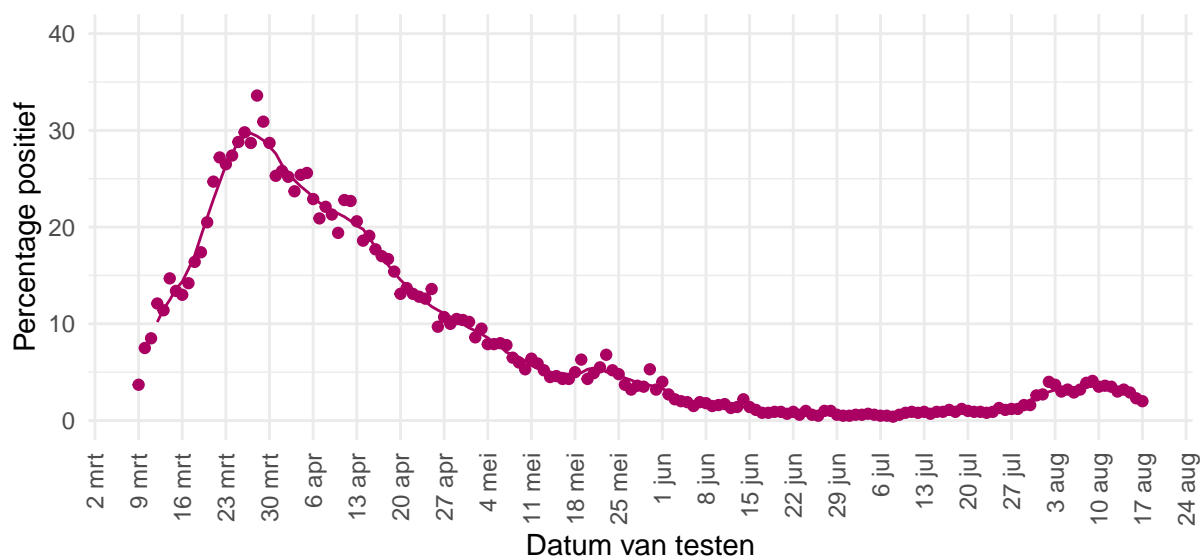
## 11 COVID-19 gegevens uit overige bronnen

### 11.1 SARS-CoV-2 laboratoriumtests op basis van de virologische dagstaten

Om zicht te houden op het aantal geteste personen en het aantal positief geteste personen op het SARS-CoV-2 virus in Nederland, is alle laboratoria in Nederland die diagnostiek voor SARS-CoV-2 uitvoeren gevraagd om vanaf 9 maart deze data dagelijks te melden. De laboratoria rapporteren op maandag voor 12 uur over de voorgaande week. Het aantal personen met een positieve uitslag wijkt af van het aantal patiënten gemeld door GGD'en omdat sommige personen mogelijk vaker getest worden en omdat positieve laboratorium uitslagen sneller gerapporteerd kunnen worden.

Tabel 14: Aantal geteste personen en aantal SARS-CoV-2 positief geteste personen in Nederland, gemeld door laboratoria, per week.

Datum van - tot	Aantal labs	Aantal geteste personen	Aantal personen met positieve uitslag	% positief
2020-03-09 - 2020-03-15	30	17080	1529	9.0
2020-03-16 - 2020-03-22	35	21338	3953	18.5
2020-03-23 - 2020-03-29	37	24745	7232	29.2
2020-03-30 - 2020-04-05	40	29098	7424	25.5
2020-04-06 - 2020-04-12	41	38960	8391	21.5
2020-04-13 - 2020-04-19	42	40102	7140	17.8
2020-04-20 - 2020-04-26	43	38395	4947	12.9
2020-04-27 - 2020-05-03	44	28954	2906	10.0
2020-05-04 - 2020-05-10	46	29006	2072	7.1
2020-05-11 - 2020-05-17	49	32687	1678	5.1
2020-05-18 - 2020-05-24	52	28836	1578	5.5
2020-05-25 - 2020-05-31	52	33871	1302	3.8
2020-06-01 - 2020-06-07	53	58956	1224	2.1
2020-06-08 - 2020-06-14	53	63775	1004	1.6
2020-06-15 - 2020-06-21	53	65541	619	0.9
2020-06-22 - 2020-06-28	53	64028	493	0.8
2020-06-29 - 2020-07-05	53	69658	408	0.6
2020-07-06 - 2020-07-12	54	78949	519	0.7
2020-07-13 - 2020-07-19	53	89618	858	1.0
2020-07-20 - 2020-07-26	52	113247	1094	1.0
2020-07-27 - 2020-08-02	53	120541	2348	1.9
2020-08-03 - 2020-08-09	53	114161	3810	3.3
2020-08-10 - 2020-08-16	52	111241	3502	3.1



Figuur 18: Percentage van personen die getest zijn op SARS-CoV-2 waarbij de testuitslag positief was, gemeld door de virologische laboratoria. De stippen geven het percentage per dag aan; de lijn een 7-daags lopend gemiddelde.

Tabel 15: Aantal geteste personen en aantal SARS-CoV-2 positief geteste personen in Nederland, gemeld door virologische laboratoria, uitgesplitst naar aanvrager. Meldingen vanaf 15 juni t/m 9 augustus zijn samengevoegd per vier weken. De gegevens van de daaropvolgende weken zijn nog niet compleet en worden per week weergegeven.

Aanvrager	Datum van - tot	Aantal labs	Aantal geteste personen	Aantal personen met positieve uitslag	Percentage positief
Ziekenhuis	2020-06-15 - 2020-07-12	39	21069	125	0.6
	2020-07-13 - 2020-08-09	35	18513	204	1.1
	2020-08-10 - 2020-08-16	32	4977	87	1.7
Verpleeghuis	2020-06-15 - 2020-07-12	39	2733	22	0.8
	2020-07-13 - 2020-08-09	35	3422	58	1.7
	2020-08-10 - 2020-08-16	32	1185	23	1.9
GGD	2020-06-15 - 2020-07-12	39	118161	746	0.6
	2020-07-13 - 2020-08-09	35	212553	3746	1.8
	2020-08-10 - 2020-08-16	32	56551	1737	3.1
Overig	2020-06-15 - 2020-07-12	39	12401	119	1.0
	2020-07-13 - 2020-08-09	35	17777	171	1.0
	2020-08-10 - 2020-08-16	32	5958	81	1.4

<sup>1</sup> In bovenstaande cijfers zijn alleen gegevens meegenomen van laboratoria die deze hebben uitgesplitst naar aanvrager, dit betreft een deel van de laboratoria.

Tabel 16: Aantal geteste personen en aantal SARS-CoV-2 positief geteste ziekenhuismedewerkers en -patiënten in Nederland, gemeld door virologische laboratoria. Meldingen vanaf 15 juni t/m 9 augustus zijn samengevoegd per vier weken. De gegevens van de daaropvolgende weken zijn nog niet compleet en worden per week weergegeven.

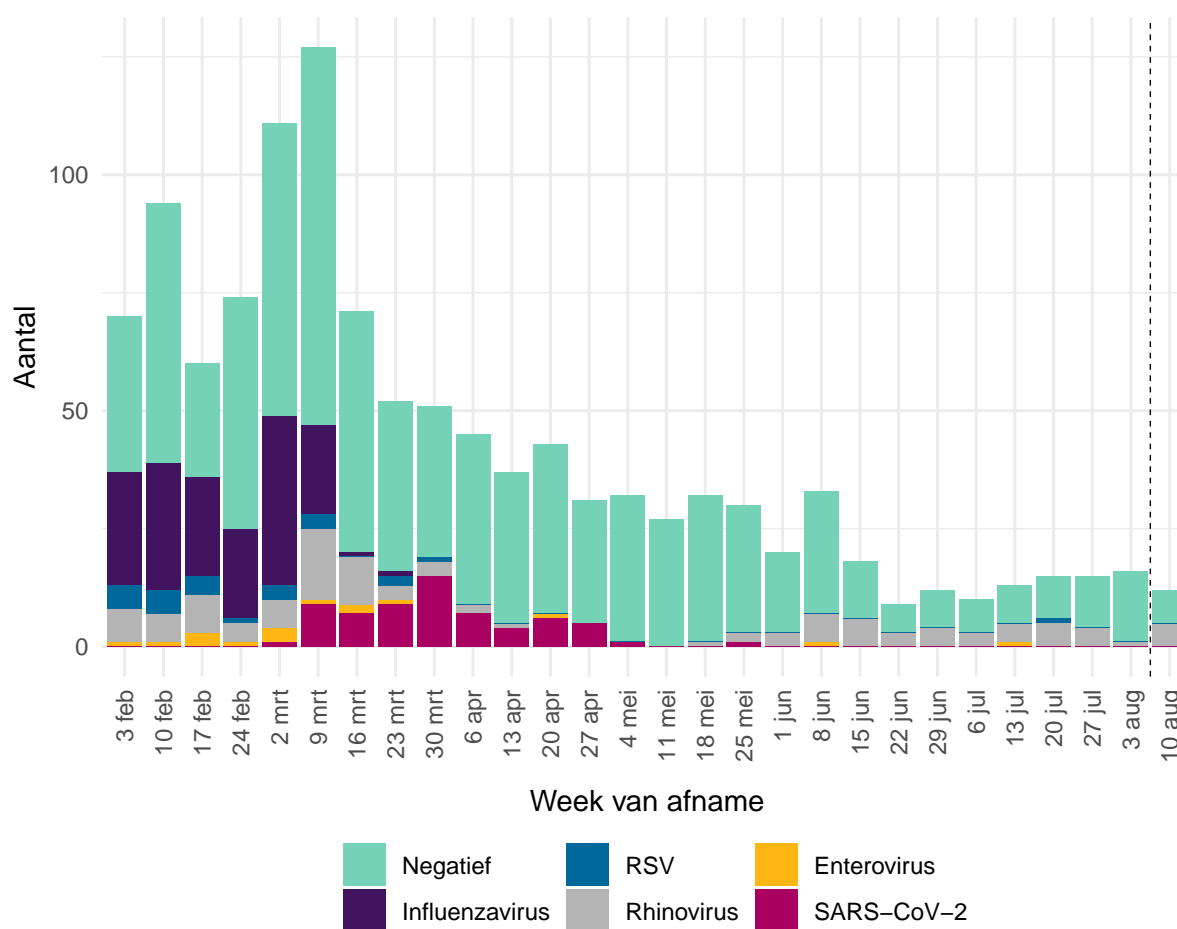
Aanvrager	Datum van - tot	Aantal labs	Aantal geteste personen	Aantal personen met positieve uitslag	Percentage positief
Medewerkers	2020-06-15 - 2020-07-12	39	5340	32	0.6
	2020-07-13 - 2020-08-09	35	7344	87	1.2
	2020-08-10 - 2020-08-16	32	1500	25	1.7
Patiënten	2020-06-15 - 2020-07-12	39	13028	85	0.7
	2020-07-13 - 2020-08-09	35	10342	115	1.1
	2020-08-10 - 2020-08-16	32	3203	58	1.8

<sup>1</sup> In bovenstaande cijfers zijn alleen gegevens meegenomen van laboratoria die deze hebben uitgesplitst naar doelgroep, dit betreft een deel van de laboratoria.



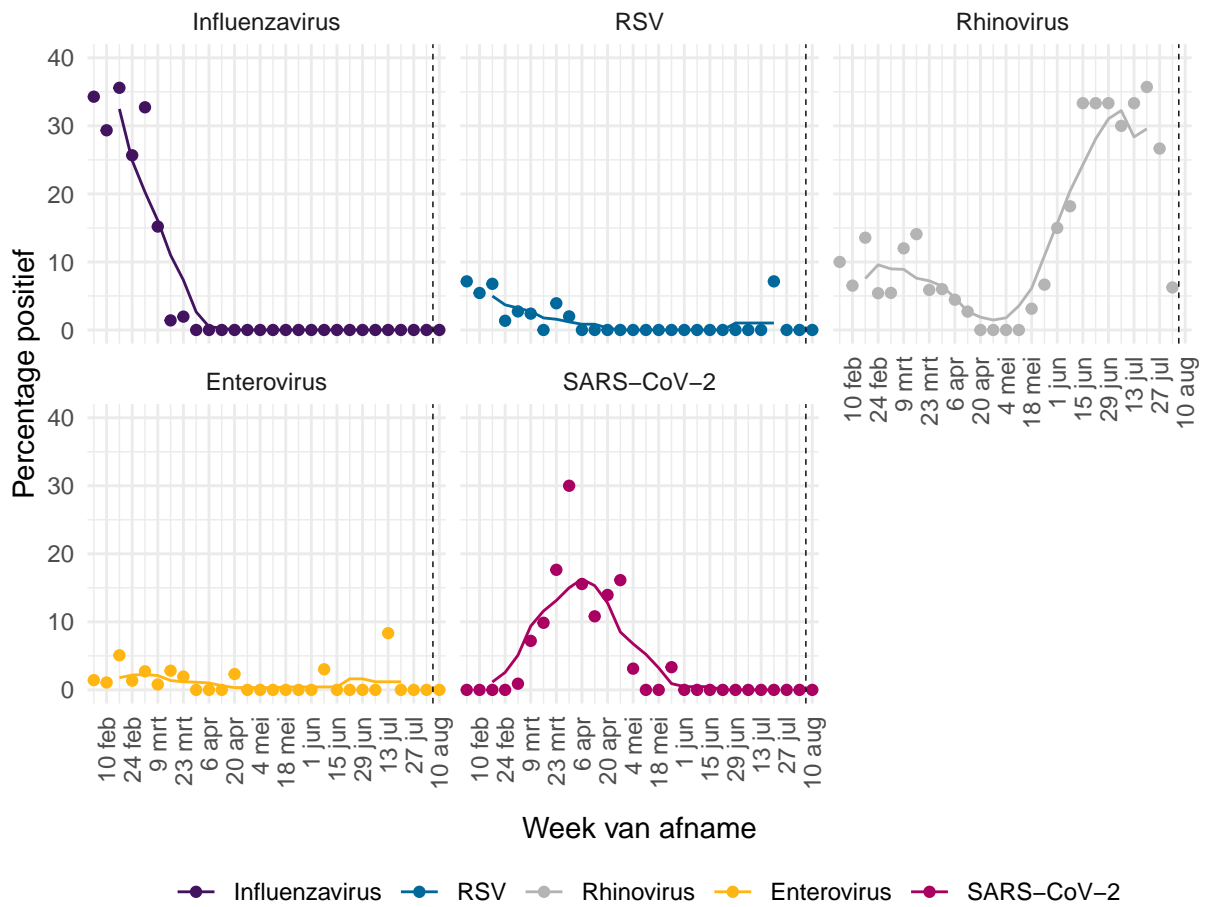
## 11.2 Nivel/RIVM huisartsen peilstation surveillance: respiratoire infecties bij personen met griepachtige klachten of acute luchtweginfecties.

Bij een steekproef van de personen die de huisarts consulteren met griepachtige klachten of acute luchtweginfecties, zijn monsters afgenomen in het kader van de respiratoire surveillance door de huisartsen van de Peilstations van Nivel Zorgregistraties Eerste Lijn. Dit is een landelijk netwerk van huisartspraktijken. De omvang van de in deze praktijken ingeschreven patiënten betreft ongeveer 0,8% van de Nederlandse bevolking zie [NIVEL](#). De monsters worden op SARS-CoV-2, Influenzavirus, RSV, Rhinovirus, en Enterovirus getest door het RIVM. Gegevens van de afgelopen week (rechts van de stippellijn) zijn incompleet omdat nog niet alle testresultaten bekend zijn. De zorg die huisartsenpraktijken leveren is aangepast vanwege de corona-pandemie. Hierdoor zijn de patiënten waarbij monsters zijn afgenomen mogelijk niet geheel representatief voor alle patiënten met acute luchtweginfecties die de huisarts raadplegen.



Figuur 19: Aantal patiënten met griepachtige klachten of een acute respiratoire infectie dat positief getest is op Influenzavirus, RSV, Rhinovirus, Enterovirus of SARS-CoV-2 of dat negatief getest is op deze virussen.

Aanwezigheid van andere virussen in de groep negatief is niet uit te sluiten, omdat er slechts op een beperkt aantal virussen getest wordt. Dubbelinfecties kunnen voorkomen. Hierdoor kunnen het aantal positieve testen hoger zijn dan het aantal positieve monsters.

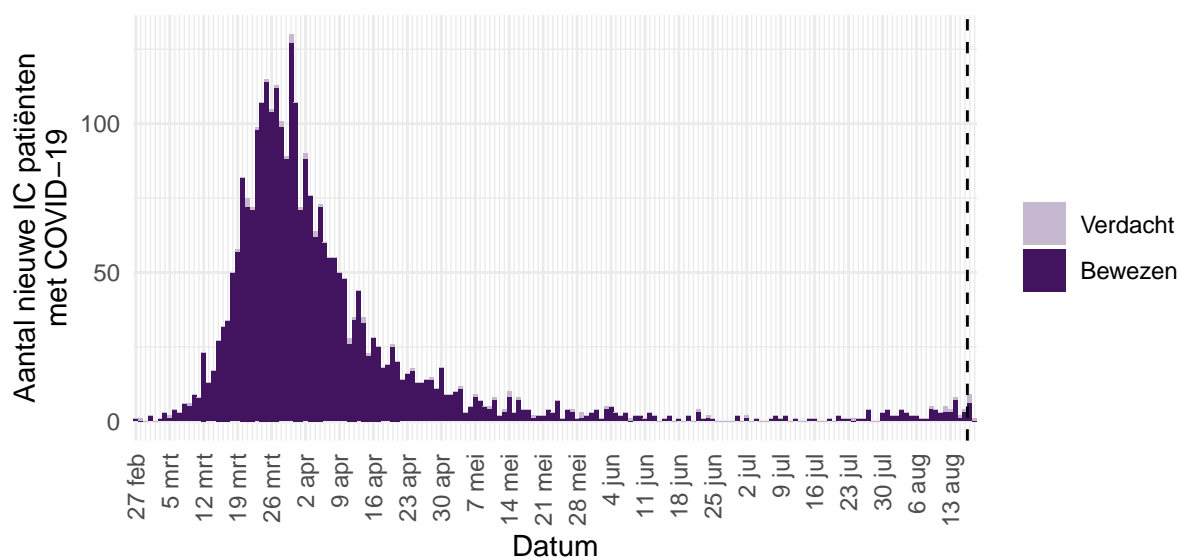


Figuur 20: Percentage patiënten met griepachtige klachten of een acute respiratoire infectie dat positief getest is op Influenzavirus, RSV, Rhinovirus, Enterovirus of SARS-CoV-2.

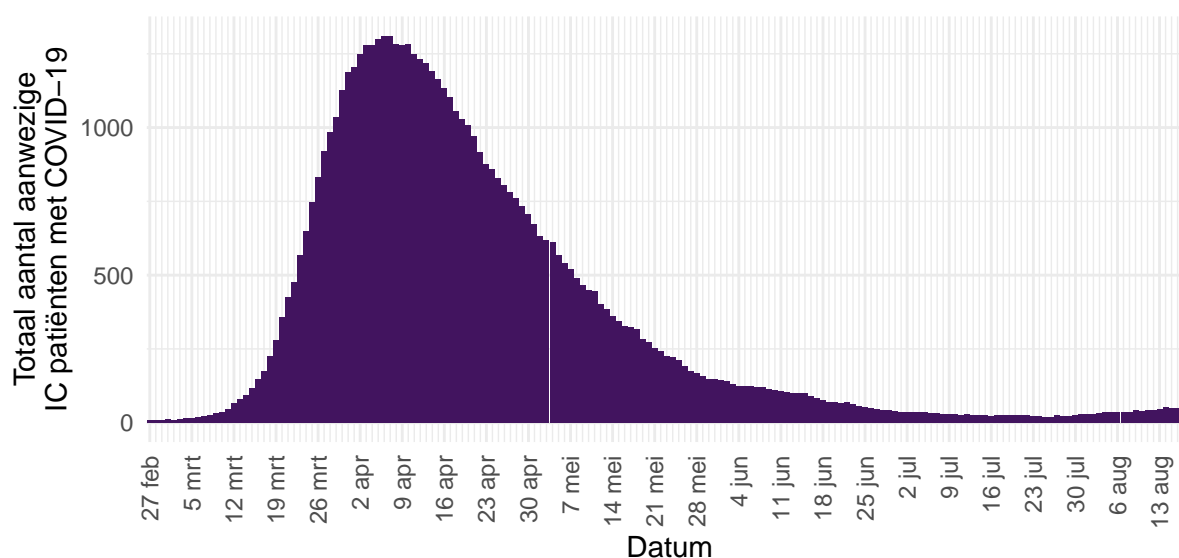
De stippen geven het aantal per dag aan; de lijn een 7-daags lopend gemiddelde.

### 11.3 COVID-19 opnames op de intensive care

De Stichting NICE rapporteert dagelijks het aantal COVID-19 patiënten dat opgenomen is op de intensive care. In onderstaande grafieken zijn deze gegevens opgenomen. Er is mogelijk een vertraging van 2 a 3 dagen in de data-aanlevering. Gegevens rechts van de stippellijn worden momenteel nog aangevuld door de IC's.



Figuur 21: Aantal nieuwe verdachte en bewezen COVID-19 patiënten per dag op Nederlandse<sup>1</sup> intensive care afdelingen.



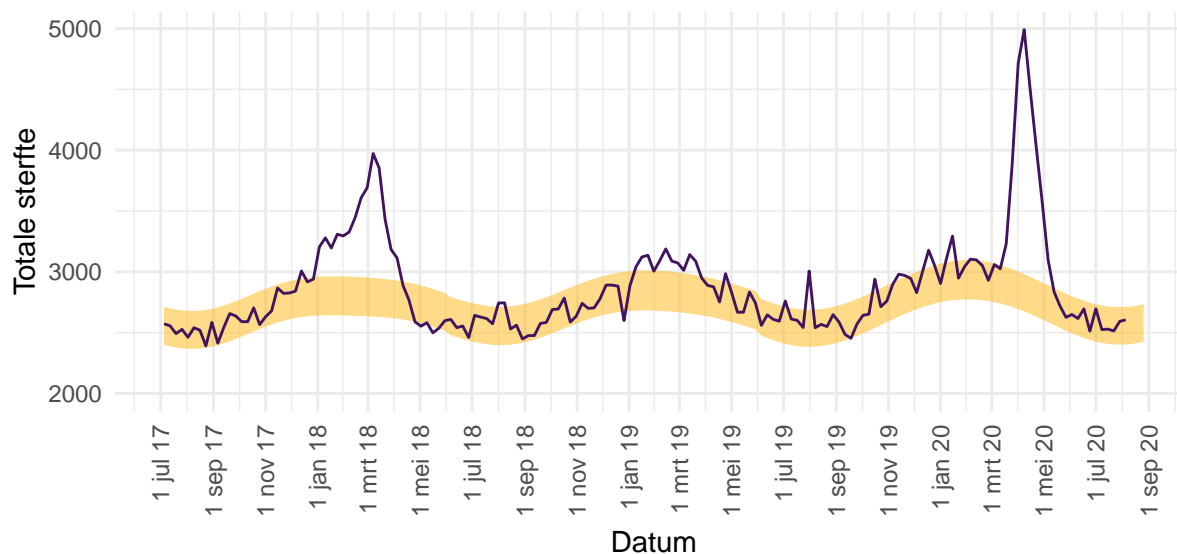
Figuur 22: Totaal aantal bewezen COVID-19 patiënten opgenomen per dag op Nederlandse<sup>1</sup> intensive care afdelingen.

<sup>1</sup> Inclusief opnames op Duitse IC's ten tijde van de overbezette Nederlandse IC's.

Bron: Nationale Intensive Care Evaluatie – NICE. Gegevens bijgewerkt op 18 augustus, 12:24 uur Voor uitgebreider en nog actuelere informatie zie [Stichting NICE](#)

#### 11.4 Totale sterfte in Nederland t/m 5 augustus 2020

Sinds de grieppandemie van 2009 gebruikt het RIVM gegevens van het Centraal Bureau voor de Statistiek (CBS) om het totaal aantal overleden mensen wekelijks te bewaken. Hierdoor wordt de impact van koude- of hittegolven, uitbraken en epidemieën op sterfte in beeld gebracht. Niet bij alle mensen die overlijden aan COVID-19 is een laboratoriumtest gedaan, waardoor ze niet in de COVID-19 meldingsgegevens worden opgenomen. De totale sterfte in 2020 die in beeld gebracht wordt door deze grafiek geeft mogelijk een completer beeld van sterfte door COVID-19. Deze grafiek geeft de totale sterfte weer t/m 5 augustus.

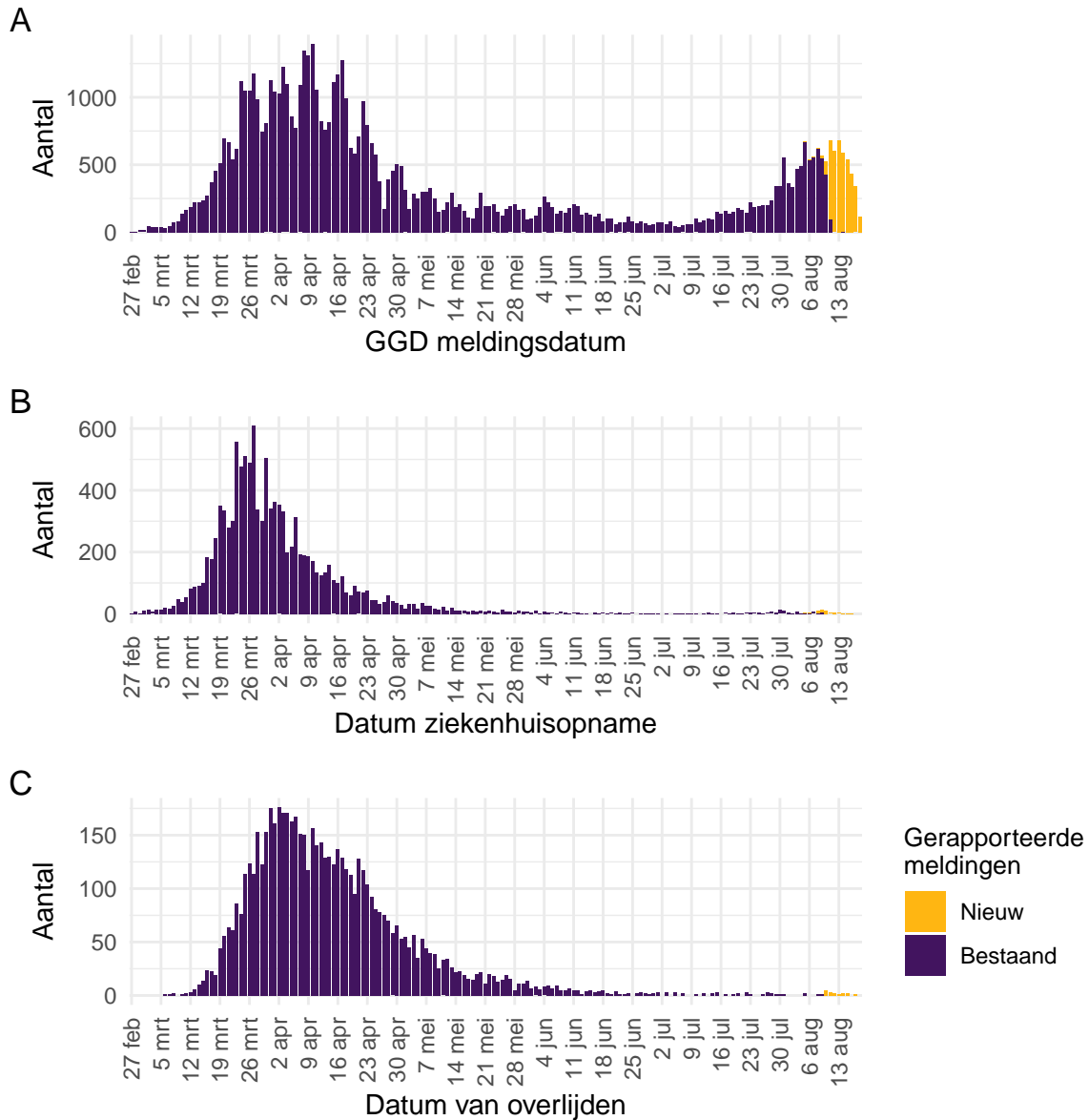


Figuur 23: Totale sterfte in Nederland t/m 5 augustus. De waargenomen sterfte wordt vergeleken met het aantal overlijdens dat wordt verwacht op basis van voorgaande jaren. Het gele lint in de grafiek toont de sterfte die op dat moment in het jaar wordt verwacht. Binnen 2 weken zijn circa 97% van alle sterfgevallen bekend bij het CBS.

Voor gedetailleerde informatie zie: [RIVM - Monitoring Sterftcijfers](#) en [CBS](#). Zie [EuroMOMO](#) voor een Europees overzicht.

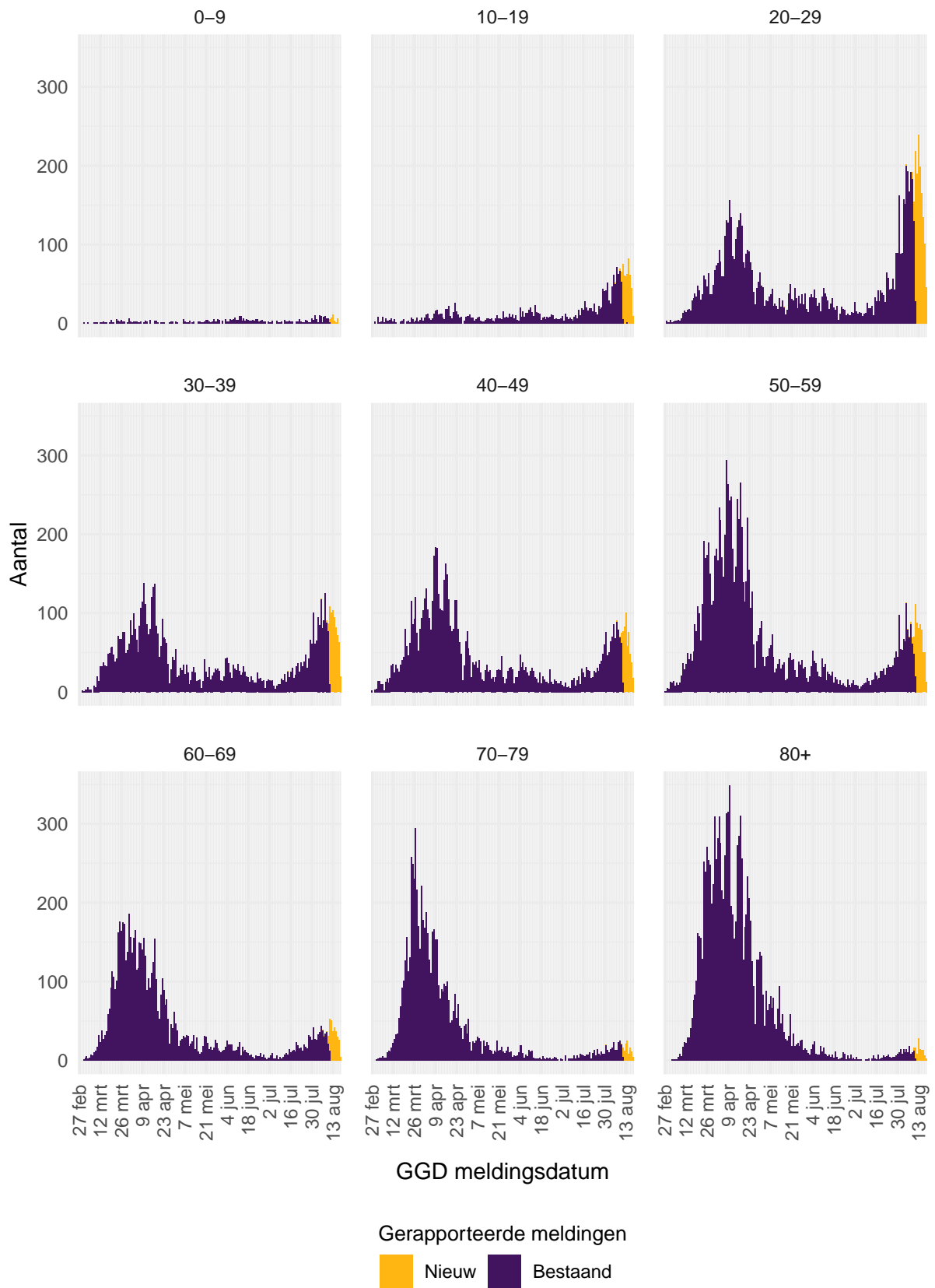
## 12 COVID-19 meldingen aan de GGD'en vanaf 27 februari 2020

### 12.1 COVID-19 meldingen aan de GGD'en vanaf 27 februari 2020

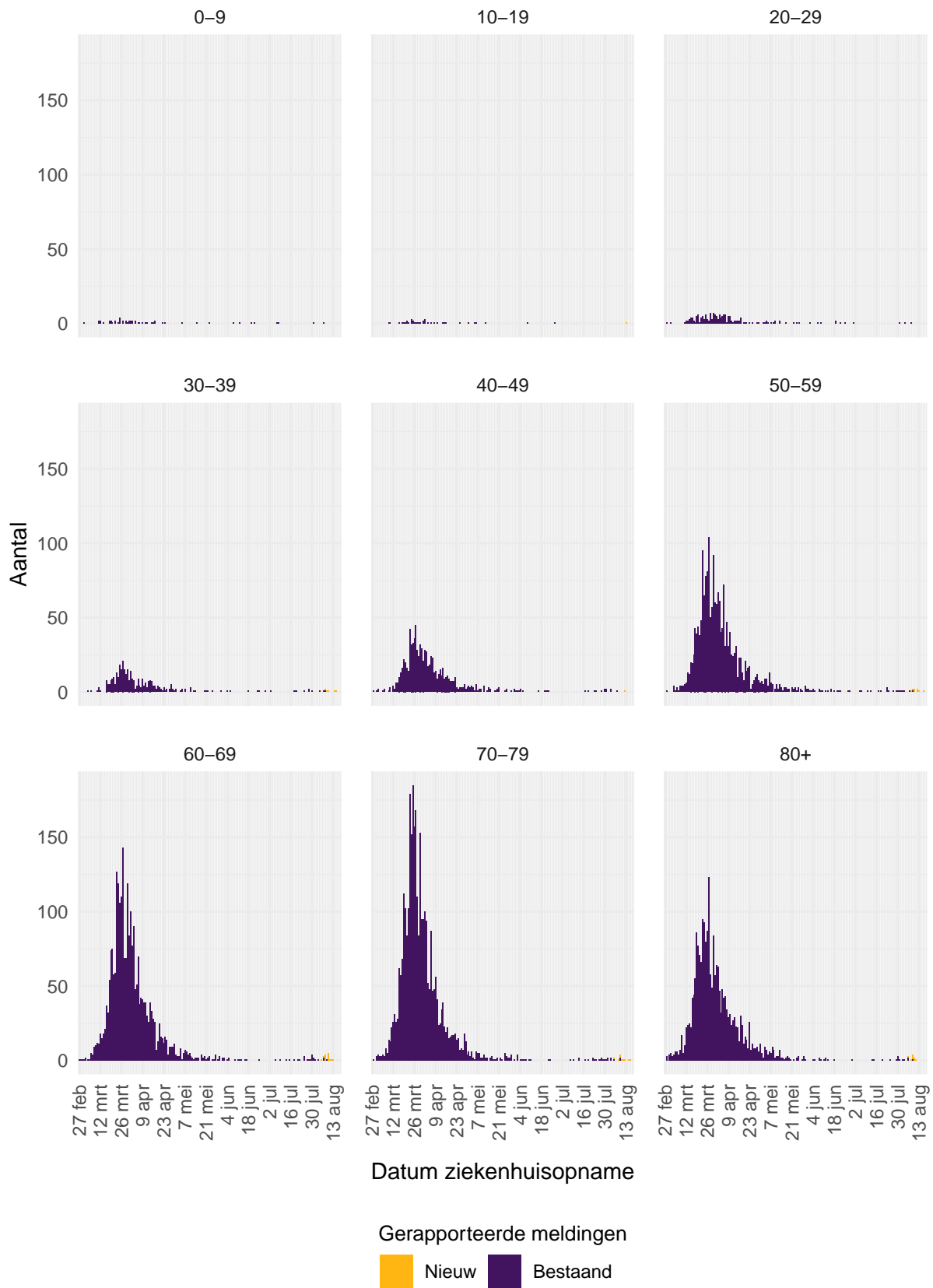


Figuur 24: Aantal bij de GGD'en gemelde COVID-19 patiënten vanaf 27 februari 2020. (A) Aantal bij de GGD'en gemelde COVID-19 patiënten, naar meldingsdatum. (B) Aantal bij de GGD'en gemelde in het ziekenhuis opgenomen COVID-19 patiënten, naar datum van ziekenhuisopname. Van 5% van de in het ziekenhuis opgenomen COVID-19 patiënten is de datum van ziekenhuisopname (nog) niet gemeld. (C) Aantal bij de GGD'en gemelde overleden COVID-19 patiënten, naar datum van overlijden. Van enkele overleden COVID-19 patiënt is de datum van overlijden (nog) niet gemeld.

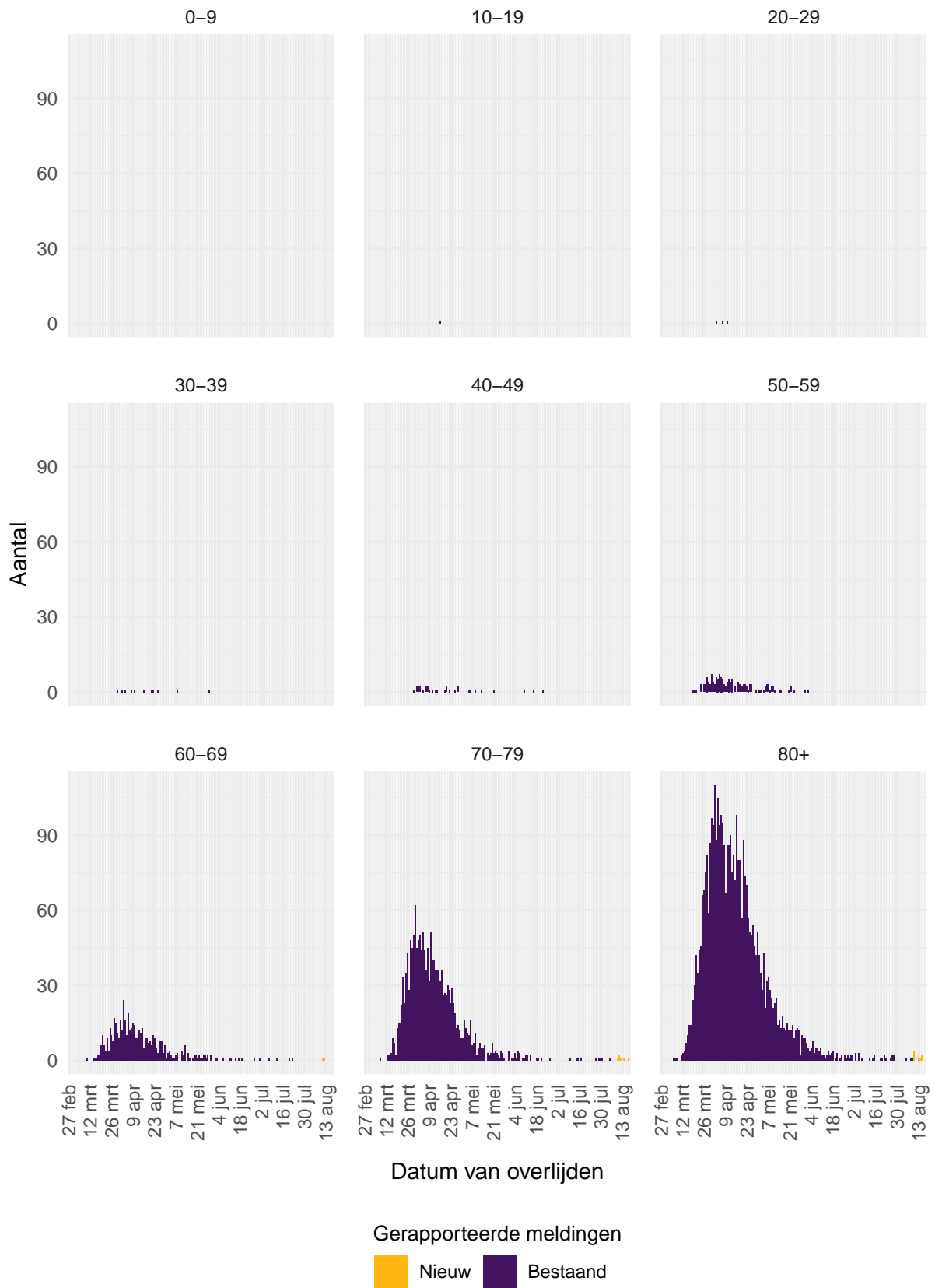
Meldingen aan het RIVM t/m 11 augustus 10:00 uur zijn in deze grafieken weergegeven in paars. Meldingen van 11 augustus 10:01 uur t/m 18 augustus 10:00 uur zijn weergegeven in geel. Sinds 1 juni kan iedereen zich met klachten laten testen. Toch is het aannemelijk dat niet alle COVID-19 patiënten getest worden. De werkelijke aantallen in Nederland zijn daarom waarschijnlijk hoger dan de aantallen die hier genoemd worden.



Figuur 25: Aantal bij de GGD'en gemelde COVID-19 patiënten, per leeftijdsgroep.

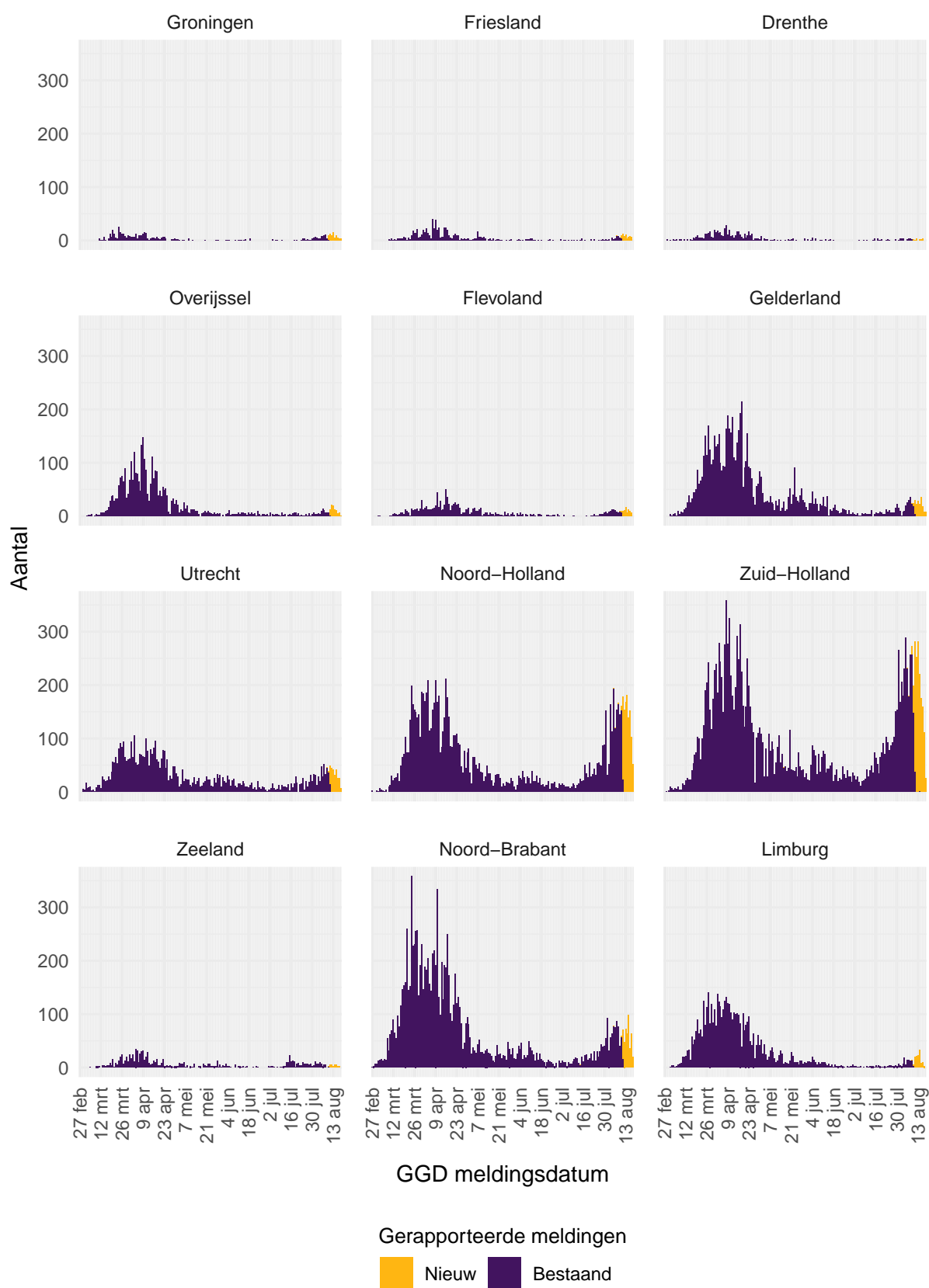


Figuur 26: Aantal bij de GGD'en gemelde in het ziekenhuis opgenomen COVID-19 patiënten, per leeftijdsgroep.

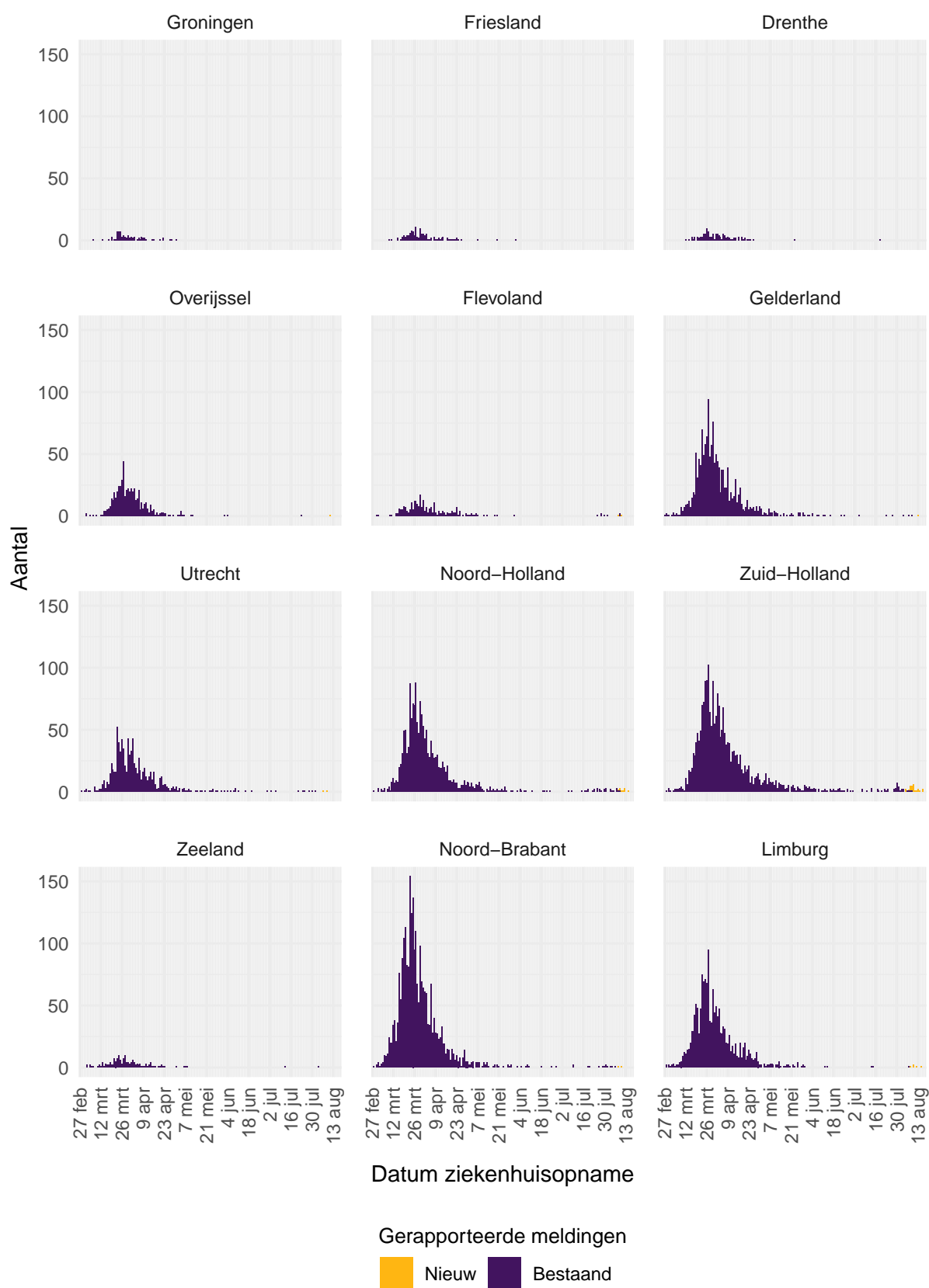


Figuur 27: Aantal bij de GGD'en gemelde overleden COVID-19 patiënten, per leeftijdsgroep.

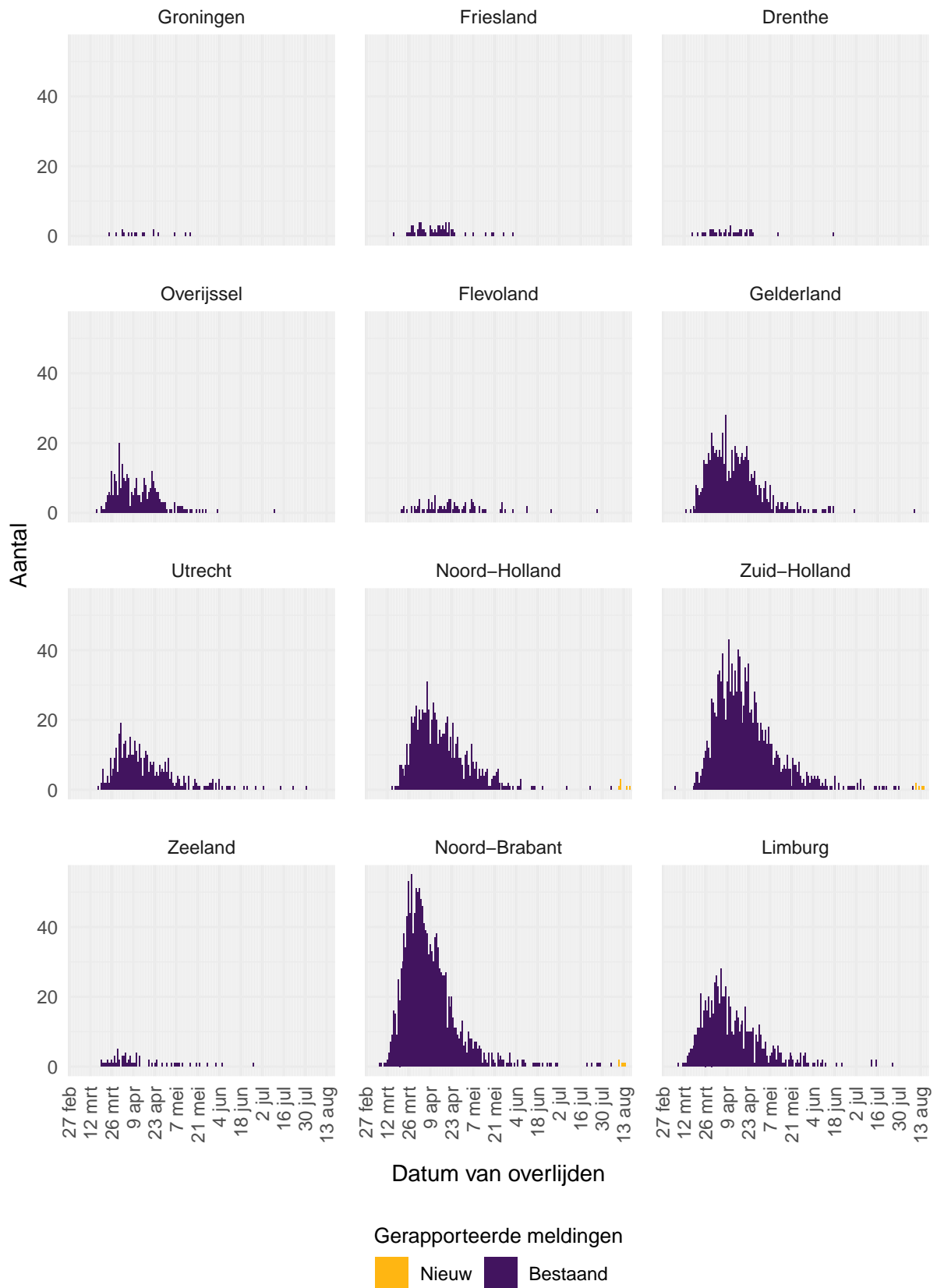




Figuur 28: Aantal bij de GGD'en gemelde COVID-19 patiënten, per provincie.



Figuur 29: Aantal bij de GGD'en gemelde in het ziekenhuis opgenomen COVID-19 patiënten, per provincie.



Figuur 30: Aantal bij de GGD'en gemelde overleden COVID-19 patiënten, per provincie.

## 12.2 Regionale overzichten van COVID-19 meldingen vanaf 27 februari 2020

### 12.2.1 Aantallen COVID-19 meldingen per provincie vanaf 27 februari 2020

Tabel 17: Aantal COVID-19 patiënten bij de GGD'en gemeld, in het ziekenhuis opgenomen en overleden per provincie in de afgelopen week, totaal aantal patiënten en aantal patiënten per 100.000 inwoners<sup>1,2,3</sup>

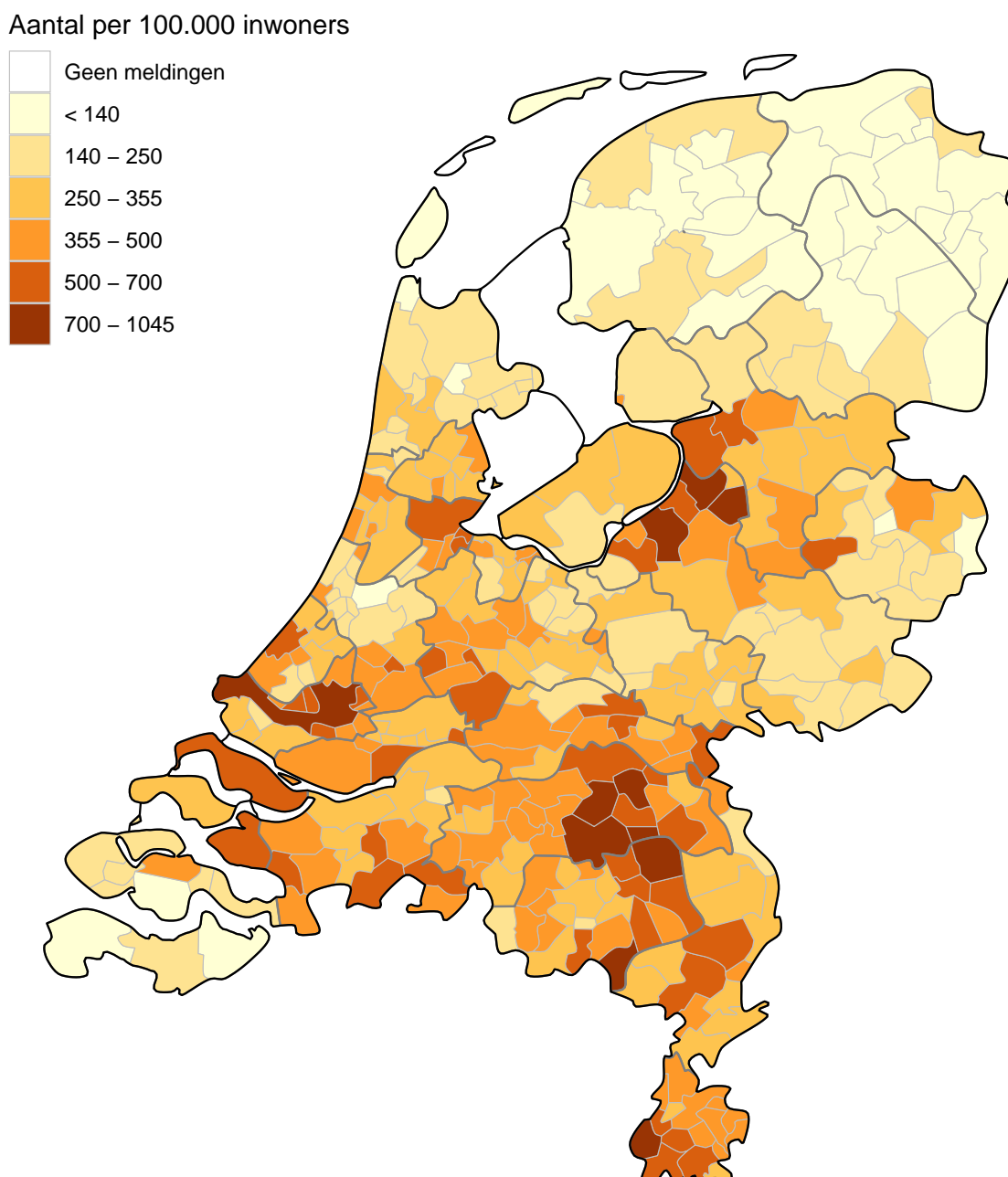
Provincie	Totaal gemeld	/100.000	Ziekenhuisopname	/100.000	Overleden	/100.000
Totaal gemeld	63973	367.5	12042	69.2	6175	35.5
Groningen	524	89.4	75	12.8	17	2.9
Friesland	757	116.5	131	20.2	69	10.6
Drenthe	588	119.1	119	24.1	41	8.3
Overijssel	3356	288.7	549	47.2	312	26.8
Flevoland	1178	278.5	274	64.8	93	22.0
Gelderland	7137	342.1	1522	73.0	687	32.9
Utrecht	5003	369.3	900	66.4	432	31.9
Noord-Holland	10724	372.4	1687	58.6	824	28.6
Zuid-Holland	17105	461.2	2266	61.1	1324	35.7
Zeeland	975	254.2	154	40.2	70	18.3
Noord-Brabant	11463	447.3	2791	108.9	1549	60.4
Limburg	5163	462.1	1574	140.9	757	67.8

<sup>1</sup> Betreft het aantal COVID-19 patiënten met een datum van melding aan de GGD, opnamedatum of datum van overlijden in de periode van 11 augustus 10:01 t/m 18 augustus 10:00 uur.

<sup>2</sup> Sinds 1 juni kan iedereen zich met klachten laten testen. Toch is het aannemelijk dat niet alle COVID-19 patiënten getest worden. De werkelijke aantallen in Nederland zijn daarom waarschijnlijk hoger dan de aantallen die hier genoemd worden. Het werkelijke aantal COVID-19 patiënten opgenomen in het ziekenhuis of overleden is hoger dan het aantal opgenomen of overleden patiënten gemeld in de surveillance, omdat de surveillance gebaseerd is op de informatie op het moment van melding. Aan het RIVM wordt niet gemeld wie hersteld is.

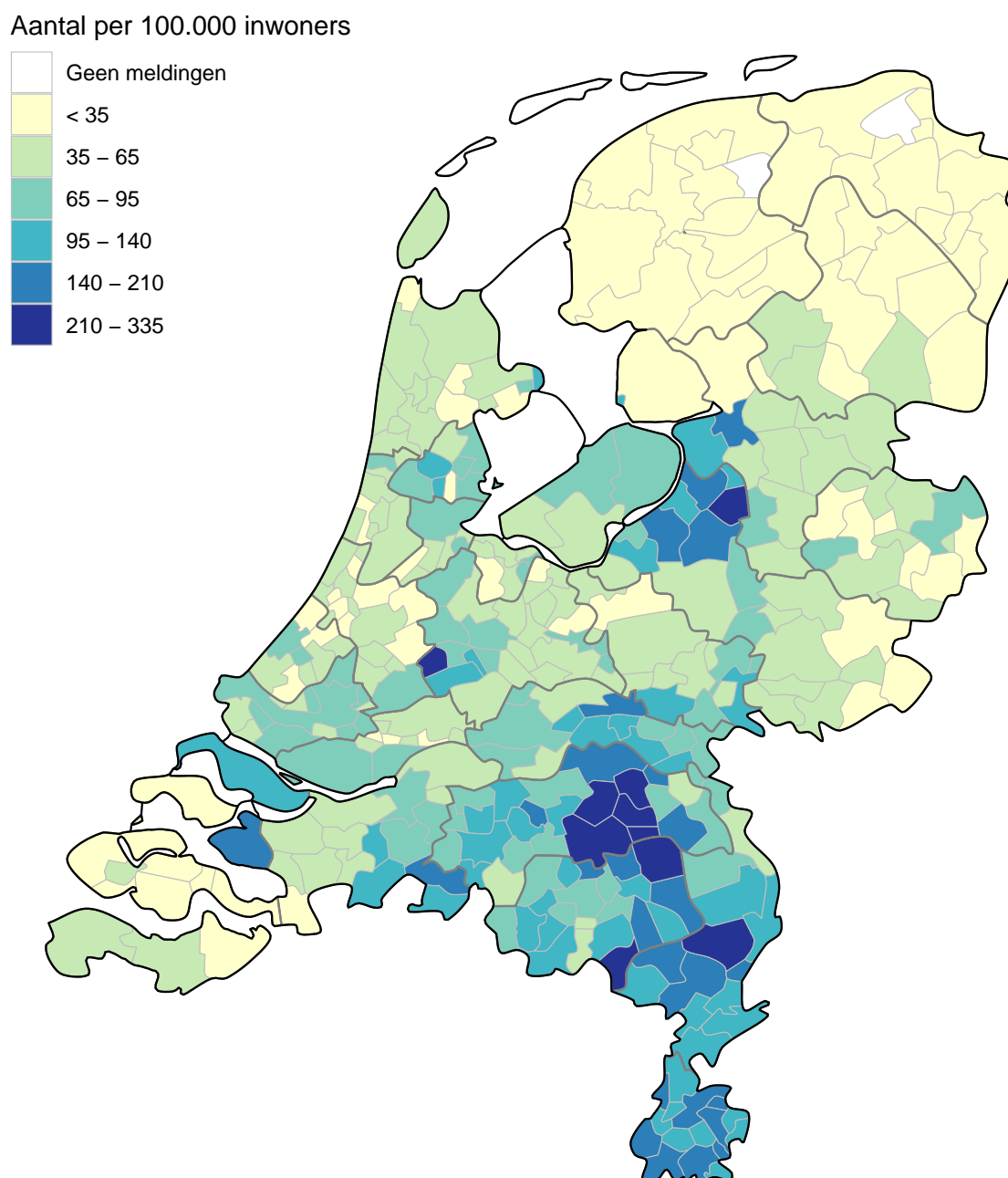
<sup>3</sup> Per 20 mei is de indeling naar provincie gebaseerd op woonlocatie van de patiënt in plaats van meldende GGD. Wanneer woonlocatie onbekend is, is de indeling gebaseerd op meldende GGD.

## 12.2.2 Kaarten met COVID-19 meldingen per gemeente vanaf 27 februari 2020



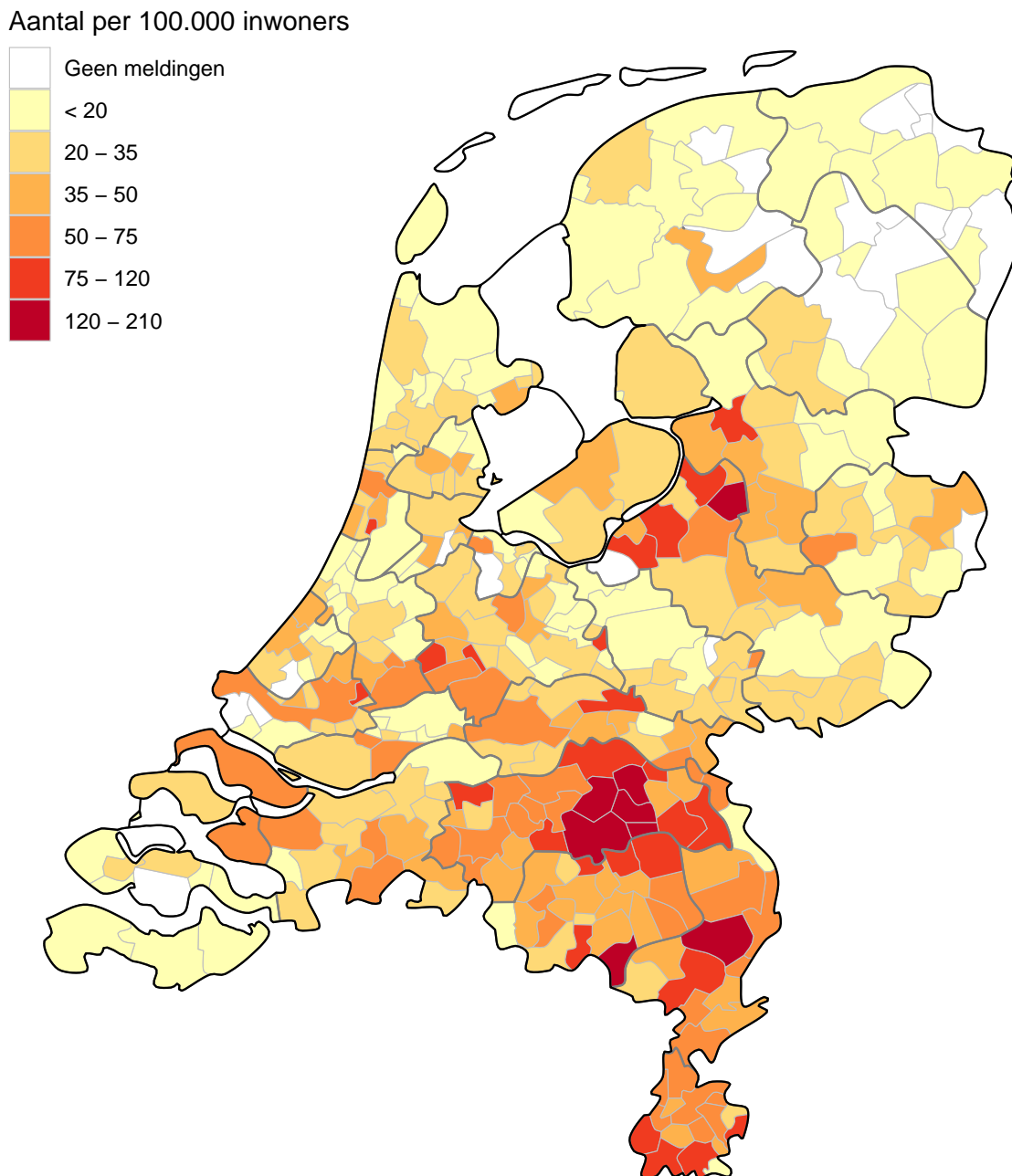
Figuur 31: Totaal aantal bij de GGD'en gemelde COVID-19 patiënten per 100.000 inwoners per gemeente t/m 18 augustus 10:00 uur. De zwarte lijnen geven de grenzen van de GGD-regio's weer.

Iedere dinsdag wordt de kleurindeling van de kaart aangepast zodat het contrast tussen gemeenten duidelijker weergegeven wordt.



Figuur 32: Totaal aantal bij de GGD'en gemelde in het ziekenhuis opgenomen COVID-19 patiënten per 100.000 inwoners per gemeente t/m 18 augustus 10:00 uur. De zwarte lijnen geven de grenzen van de GGD-regio's weer.

Iedere dinsdag wordt de kleurindeling van de kaart aangepast zodat het contrast tussen gemeenten duidelijker weergegeven wordt.



Figuur 33: Totaal aantal bij de GGD'en gemelde overleden COVID-19 patiënten per 100.000 inwoners per gemeente t/m 18 augustus 10:00 uur. De zwarte lijnen geven de grenzen van de GGD-regio's weer.

Iedere dinsdag wordt de kleurindeling van de kaart aangepast zodat het contrast tussen gemeenten duidelijker weergegeven wordt.

### 12.3 Leeftijdsverdeling en man-vrouwverdeling van COVID-19 patiënten vanaf 27 februari 2020

Tabel 18: Leeftijdsverdeling van bij de GGD'en gemelde COVID-19 patiënten, van in het ziekenhuis opgenomen COVID-19 patiënten en van overleden COVID-19 patiënten<sup>1</sup>

Leeftijdsgroep	Totaal gemeld	%	Ziekenhuisopname	%	Overleden	%
Totaal gemeld	63973		12042		6175	
0-4	198	0.3	53	0.4	0	0.0
5-9	215	0.3	3	0.0	0	0.0
10-14	494	0.8	8	0.1	0	0.0
15-19	1925	3.0	33	0.3	1	0.0
20-24	4551	7.1	64	0.5	0	0.0
25-29	4616	7.2	121	1.0	3	0.0
30-34	3970	6.2	169	1.4	4	0.1
35-39	3273	5.1	206	1.7	7	0.1
40-44	3420	5.3	297	2.5	7	0.1
45-49	4467	7.0	602	5.0	24	0.4
50-54	5505	8.6	877	7.3	47	0.8
55-59	5650	8.8	1177	9.8	99	1.6
60-64	4507	7.0	1323	11.0	163	2.6
65-69	2818	4.4	1371	11.4	341	5.5
70-74	3265	5.1	1720	14.3	634	10.3
75-79	3606	5.6	1645	13.7	1015	16.4
80-84	4061	6.3	1259	10.5	1282	20.8
85-89	4106	6.4	811	6.7	1392	22.5
90-94	2500	3.9	257	2.1	845	13.7
95+	822	1.3	46	0.4	311	5.0
Niet vermeld	4	0.0	0	0.0	0	0.0

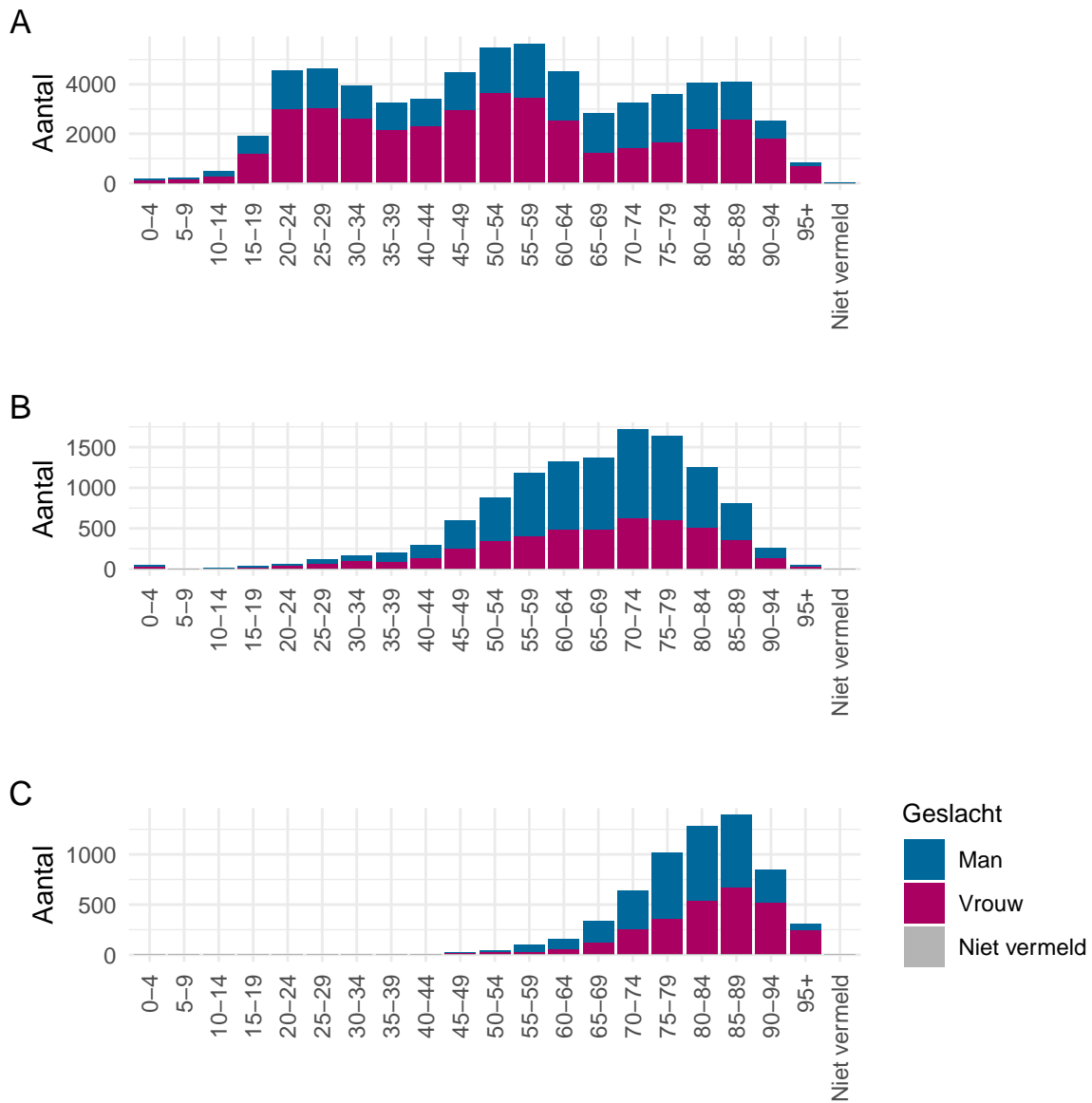
<sup>1</sup> Sinds 1 juni kan iedereen zich met klachten laten testen. Toch is het aannemelijk dat niet alle COVID-19 patiënten getest worden. De werkelijke aantallen in Nederland zijn daarom waarschijnlijk hoger dan de aantallen die hier genoemd worden. Het werkelijke aantal COVID-19 patiënten opgenomen in het ziekenhuis of overleden is hoger dan het aantal opgenomen of overleden patiënten gemeld in de surveillance, omdat de surveillance gebaseerd is op de informatie op het moment van melding. Aan het RIVM wordt niet gemeld wie hersteld is.

Tabel 19: Man-vrouwverdeling van bij de GGD'en gemelde COVID-19 patiënten, van in het ziekenhuis opgenomen COVID-19 patiënten en van overleden COVID-19 patiënten<sup>1</sup>

Geslacht	Totaal gemeld	%	Ziekenhuisopname	%	Overleden	%
Totaal gemeld	63973		12042		6175	
Man	25356	39.6	7368	61.2	3390	54.9
Vrouw	38526	60.2	4666	38.7	2785	45.1
Niet vermeld	91	0.1	8	0.1	0	0.0

<sup>1</sup> Zie voetnoot 1 van Tabel 18.





Figuur 34: Leeftijdverdeling en man-vrouwverdeling van bij de GGD'en gemelde COVID-19 patiënten vanaf 27 februari 2020. (A) Leeftijdverdeling en man-vrouwverdeling van bij de GGD'en gemelde COVID-19 patiënten. (B) Leeftijdverdeling en man-vrouwverdeling van bij de GGD'en gemelde in het ziekenhuis opgenomen COVID-19 patiënten. (C) Leeftijdverdeling en man-vrouwverdeling van bij de GGD'en gemelde overleden COVID-19 patiënten.

## 12.4 Onderliggende aandoeningen en/of zwangerschap bij overleden COVID-19 patiënten jonger dan 70 jaar vanaf 27 februari 2020

Tabel 20: Aantal overleden COVID-19 patiënten jonger dan 70 jaar met onderliggende aandoeningen en/of zwangerschap<sup>1</sup>

	Overleden	%
Totaal gemeld	696	
Onderliggende aandoening en/of zwangerschap	484	69.5
Geen onderliggende aandoening	70	10.1
Niet vermeld	142	20.4

<sup>1</sup> Het werkelijke aantal overleden COVID-19 patiënten jonger dan 70 jaar is hoger dan het aantal overleden patiënten gemeld in de surveillance omdat niet alle personen met COVID-19 worden getest en de surveillance is gebaseerd op de informatie op het moment van melding.

Tabel 21: Gerapporteerde onderliggende aandoeningen en/of zwangerschap van overleden COVID-19 patiënten jonger dan 70 jaar<sup>1,2</sup>

	Overleden	%
Zwangerschap	0	0.0
Postpartum	0	0.0
Cardio-vasculaire aandoeningen en hypertensie	210	43.4
Diabetes	125	25.8
Leveraandoening	18	3.7
Chronische neurologische of neuromusculaire aandoeningen	71	14.7
Immuundeficiëntie	8	1.7
Nieraandoening	42	8.7
Chronische longaandoeningen	114	23.6
Maligniteit	76	15.7
Obesitas <sup>3</sup>	35	7.2
Dementie/Alzheimer <sup>3</sup>	29	6.0
Parkinson <sup>3</sup>	5	1.0
Overig	121	25.0

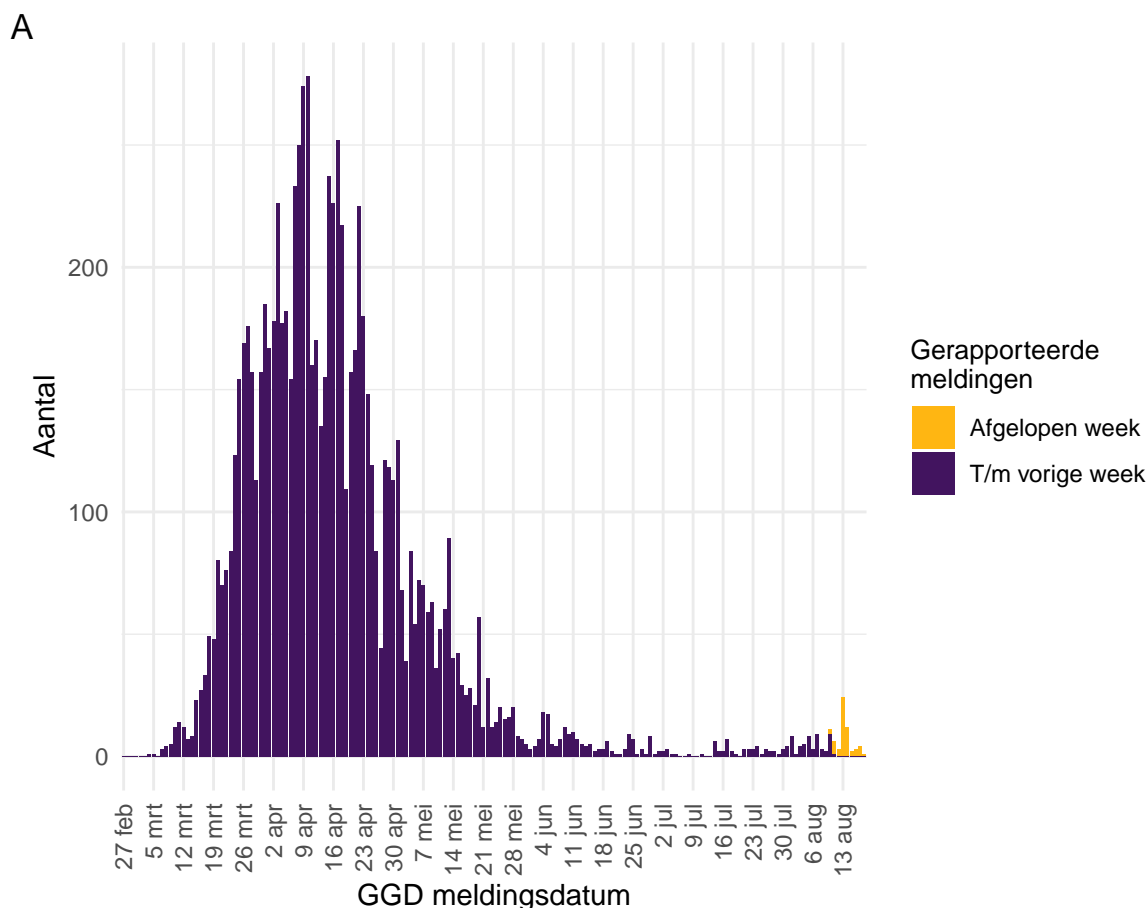
<sup>1</sup> Het werkelijke aantal overleden COVID-19 patiënten jonger dan 70 jaar is hoger dan het aantal overleden patiënten gemeld in de surveillance omdat niet alle personen met COVID-19 worden getest en de surveillance is gebaseerd op de informatie op het moment van melding.

<sup>2</sup> Per patiënt kunnen meerdere onderliggende aandoeningen gerapporteerd zijn. De percentages in Tabel 21 worden berekend vanuit het aantal overleden patiënten jonger dan 70 jaar voor wie tenminste één onderliggende aandoening is vermeld (Tabel 20).

<sup>3</sup> Vanaf 11 april zijn deze onderliggende aandoeningen gestructureerd nagevraagd.

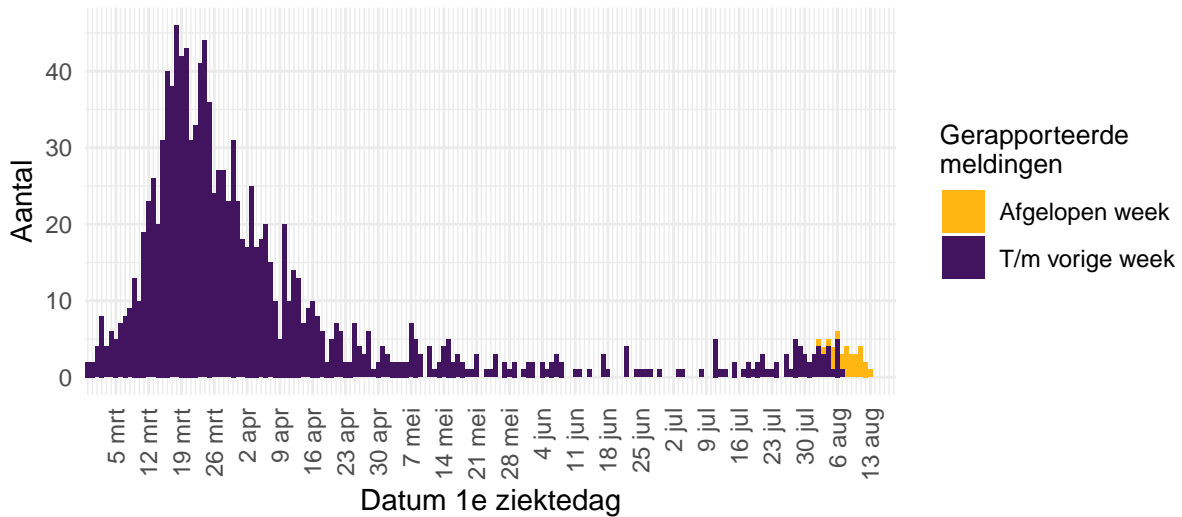
## 12.5 Surveillance van COVID-19 in verpleeghuizen in Nederland

Voor een uitleg over hoe deze grafieken tot stand zijn gekomen, zie pagina 18.



Figuur 35: Aantal verpleeghuisbewoners met COVID-19 vanaf 27 februari 2020. (A) Aantal gemelde verpleeghuisbewoners, naar meldingsdatum. (B) Aantal overleden verpleeghuisbewoners, naar datum van overlijden.

Meldingen aan het RIVM t/m 11 augustus 10:00 uur zijn in deze grafieken weergegeven in paars. Meldingen van 11 augustus 10:01 uur t/m 18 augustus 10:00 uur zijn weergegeven in geel. De werkelijke aantallen COVID-19 patiënten en overleden COVID-19 patiënten zijn hoger dan zoals hier weergegeven omdat waarschijnlijk niet alle mogelijk besmette personen getest worden.



Figuur 36: Aantal nieuwe verpleeghuislocaties met COVID-19 vanaf 27 februari 2020. Aantal nieuwe verpleeghuislocaties waar sprake is van tenminste één COVID-19 besmetting op basis van een positieve test. Een verpleeghuis wordt meegeteld als ‘nieuwe locatie’ wanneer er tenminste 28 dagen vóór de positieve test (dit is twee keer de incubatietijd) geen nieuwe patiënten zijn gemeld.

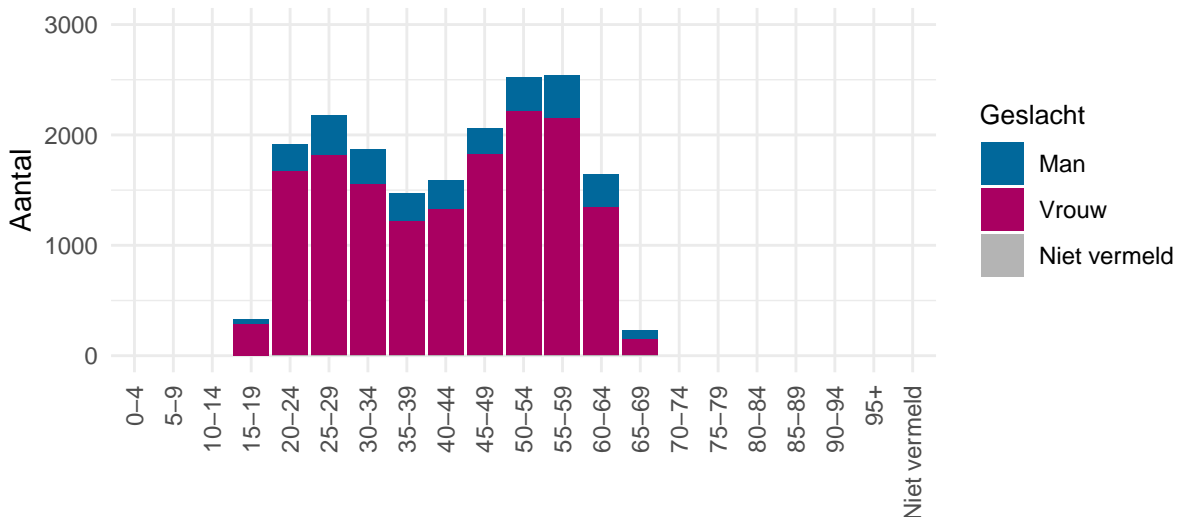
Meldingen aan het RIVM t/m 11 augustus 10:00 uur zijn in deze grafieken weergegeven in paars. Meldingen van 11 augustus 10:01 uur t/m 18 augustus 10:00 uur zijn weergegeven in geel.

## 12.6 Surveillance van COVID-19 onder zorgmedewerkers

Tot en met 18 augustus 10.00 uur zijn 18346 zorgmedewerkers in de leeftijd van 18 t/m 69 jaar met COVID-19 gemeld. Dit betreft zorgmedewerkers binnen en buiten het ziekenhuis. Het is niet bekend of te achterhalen of de zorgmedewerkers het virus tijdens hun werk hebben opgelopen of daarbuiten. Van hen zijn 540 gemeld als opgenomen in het ziekenhuis, dit is 3% van het totaal aantal positief op COVID-19 geteste zorgmedewerkers. Van 13 zorgmedewerkers is gerapporteerd dat zij zijn overleden. Zij hadden een leeftijd tussen de 40 en 69 jaar.

De leeftijdsverdeling en man-vrouwverdeling van zorgmedewerkers zijn duidelijk anders dan die van overige COVID-19 patiënten. Zorgmedewerkers zijn gemiddeld jonger en vaker vrouw, zoals te zien in onderstaande figuur.

Vanaf 1 juni kan iedereen met klachten zich laten testen op het nieuwe coronavirus. Tot die tijd was het testbeleid voornamelijk gericht op mensen met een verhoogd risico op een ernstig beloop van de ziekte of patiënten opgenomen in het ziekenhuis. Daarnaast werden zorgmedewerkers laagdrempelig getest bij (milde) klachten, daarom vormen zorgmedewerkers een groot deel van het totaal aantal gemelde COVID-19 patiënten. Van alle 43982 meldingen van bevestigde COVID-19 patiënten tussen de 18 en 69 jaar is 42% (18346) zorgmedewerker. Van alle met COVID-19 gemelde als in het ziekenhuis opgenomen patiënten in de leeftijd 18 t/m 69 jaar (6223) is 9% een zorgmedewerker. Van alle 696 gemelde overleden COVID-19 patiënten in de leeftijd van 18 t/m 69 jaar was 1.9% een zorgmedewerker. Van alle Nederlanders tussen de 18 en 69 jaar werkt zo'n 11% als zorgmedewerker (bron: [CBS statline](#)).



Figuur 37: Leeftijdsverdeling en man-vrouwverdeling van gemelde COVID-19 patiënten in de leeftijd 18-69 jaar die werkzaam zijn als zorgmedewerker.