



## Epidemiologische situatie COVID-19 in Nederland

Rijksinstituut voor Volksgezondheid en Milieu - RIVM  
7 juli 2020, 10:00

### Samenvatting

Tot en met 7 juli 10:00 uur zijn er in Nederland in totaal 50694 COVID-19 patiënten gemeld aan het RIVM. Van alle gemelde patiënten is de helft 58 jaar of ouder. Tot nu toe zijn 11886 van de gemelde patiënten opgenomen in het ziekenhuis en 6132 mensen overleden. De helft van de opgenomen patiënten is 69 jaar of ouder, van de overleden patiënten was de helft 83 jaar of ouder.

### Uitleg over surveillance van COVID-19 in Nederland

Door middel van surveillance houdt het RIVM zicht op de verspreiding van COVID-19 in Nederland. Via een samenwerking tussen artsen, laboratoria en de GGD'en wordt informatie verzameld over personen (patiënten) met een positieve SARS-CoV-2 testuitslag. Sinds het begin van de COVID-19 epidemie in Nederland is het testbeleid geleidelijk veranderd. Het huidige testbeleid is [hier](#) te vinden. Sinds 1 juni kan iedereen zich met klachten laten testen. Toch is het aannemelijk dat niet alle COVID-19 patiënten getest worden. De werkelijke aantallen in Nederland zijn daarom waarschijnlijk hoger dan de aantallen die hier genoemd worden. Aan het RIVM wordt niet gemeld wie hersteld is van COVID-19.

Nu de reguliere zorg steeds meer wordt opgestart, worden ook mensen die om andere redenen dan COVID-19 in het ziekenhuis worden opgenomen getest op het nieuwe coronavirus. Dit wordt gedaan om verspreiding van dit virus binnen het ziekenhuis tegen te gaan. Vanaf 1 mei wordt bij melding van een in het ziekenhuis opgenomen positief geteste patiënt, nagevraagd of de ziekenhuisopname vanwege COVID-19 was. Vanaf 8 mei geven we in de rapportages van de ziekenhuisopnames sinds 1 mei alleen opnames weer waarbij niet is aangegeven dat de opname om een andere reden was. Dit doen we zodat het aantal in het ziekenhuis opgenomen COVID-19 patiënten een zo goed mogelijke indicator blijft van de epidemie. Dit geeft namelijk weer hoeveel mensen ernstig ziek zijn door COVID-19. Patiënten die om een andere reden ziekenhuiszorg nodig hebben en ook COVID-19 blijken te hebben, worden uiteraard wel meegenomen in het totaal aantal meldingen.

Een databestand met de cumulatieve aantallen per gemeente per dag van gemelde COVID-19 patiënten, in het ziekenhuis opgenomen COVID-19 patiënten en overleden COVID-19 patiënten is [hier](#) te vinden. Een databestand met karakteristieken van elke positief geteste COVID-19 patiënt in Nederland is [hier](#) te vinden.

### Weergave van grafieken

In de grafieken wordt in geel weergegeven wat de veranderingen zijn ten opzichte van de voorgaande week in aantallen aan het RIVM gemelde patiënten. Soms worden meldingen van GGD aan RIVM een dag of enkele dagen later gedaan dan de dag dat de patiënt bij de GGD wordt gemeld.

Vanwege de lagere aantallen COVID-19 patiënten sinds mei worden, per 16 juni, de COVID-19 meldingen aan de GGD'en in [Figuur 1 t/m 4](#), [8](#) en [9](#) en [Tabel 3](#) en [4](#) weergegeven vanaf 4 mei. De oorspronkelijke epidemiologische curves met data vanaf 27 februari zijn weergegeven in [paragraaf 10.1](#) ([Figuur 24 t/m 27](#)). De kaarten met COVID-19 meldingen vanaf 27 februari per gemeente zijn te vinden in [paragraaf 10.2.2](#) ([Figuur 28 t/m 30](#)).

## Inhoudsopgave

|   | Pagina    |
|---|-----------|
| <b>1 Samenvatting COVID-19 meldingen aan de GGD'en vanaf 27 februari 2020</b>   | <b>3</b>  |
| <b>2 COVID-19 meldingen aan de GGD'en vanaf 4 mei 2020, weergegeven per dag</b>   | <b>4</b>  |
| <b>3 Regionale overzichten van COVID-19 meldingen in de afgelopen twee weken</b>  | <b>8</b>  |
| 3.1 Aantal COVID-19 meldingen per provincie in de afgelopen twee weken . . . . .  | 8         |
| 3.2 Kaarten met COVID-19 meldingen per gemeente in de afgelopen twee weken . . .  | 9         |
| <b>4 Leeftijdsverdeling en man-vrouwverdeling van COVID-19 patiënten vanaf 4 mei 2020</b>   | <b>12</b> |
| <b>5 Settings van COVID-19 patiënten vanaf 4 mei 2020 en in de afgelopen twee weken</b>   | <b>14</b> |
| <b>6 Surveillance van COVID-19 in verpleeghuizen in Nederland vanaf 4 mei 2020</b>  | <b>15</b> |
| <b>7 SARS-CoV-2 testen afgenomen door de GGD'en vanaf 1 juni</b>  | <b>17</b> |
| <b>8 Schattingen en berekeningen</b>  | <b>23</b> |
| 8.1 Schatting van het aantal besmettelijke personen gebaseerd op gegevens t/m 3 juli 2020 . . . . .                                     | 23        |
| 8.2 Het reproductiegetal R gebaseerd op gegevens t/m 3 juli 2020 . . . . .  | 24        |
| <b>9 COVID-19 gegevens uit overige bronnen</b>  | <b>26</b> |
| 9.1 SARS-CoV-2 laboratoriumtests op basis van de virologische dagstaten . . . . .   | 26        |
| 9.2 SARS-CoV-2 laboratoriumtests uit de Nivel/RIVM huisartsen peilstation surveillance  | 28        |
| 9.3 COVID-19 opnames op de intensive care . . . . .   | 29        |
| 9.4 Totale sterfte in Nederland t/m 24 juni 2020 . . . . .  | 30        |
| <b>10 COVID-19 meldingen aan de GGD'en vanaf 27 februari 2020</b>   | <b>31</b> |
| 10.1 COVID-19 meldingen aan de GGD'en vanaf 27 februari 2020, weergegeven per dag   | 31        |
| 10.2 Regionale overzichten van COVID-19 meldingen vanaf 27 februari 2020 . . . . .  | 35        |
| 10.2.1 Aantallen COVID-19 meldingen per provincie vanaf 27 februari 2020 . . . . .  | 35        |
| 10.2.2 Kaarten met COVID-19 meldingen per gemeente vanaf 27 februari 2020 . .   | 36        |
| 10.3 Leeftijdsverdeling en man-vrouwverdeling van COVID-19 patiënten vanaf 27 februari 2020 . . . . .                                   | 39        |
| 10.4 Onderliggende aandoeningen en/of zwangerschap bij overleden COVID-19 patiënten jonger dan 70 jaar vanaf 27 februari 2020 . . . . . | 41        |
| 10.5 Surveillance van COVID-19 in verpleeghuizen in Nederland . . . . .   | 42        |
| 10.6 Surveillance van COVID-19 onder zorgmedewerkers . . . . .  | 44        |

Klik op de titel om naar de betreffende paragraaf in het document te gaan.

## 1 Samenvatting COVID-19 meldingen aan de GGD'en vanaf 27 februari 2020

Tabel 1: Aantal gemelde COVID-19 patiënten, aantal in het ziekenhuis opgenomen COVID-19 patiënten en aantal overleden COVID-19 patiënten<sup>1</sup>

| Gezondheidsstatus | Aantal | %    | Meldingen<br>afgelopen week <sup>2</sup> | Gecorrigeerd <sup>3</sup> | Verschil met<br>vorige week <sup>4</sup> |
|-------------------|--------|------|--|---------------------------|--|
| Totaal gemeld     | 50694  |      | 432                                      | -11                       | 421                                      |
| Ziekenhuisopname  | 11886  | 23.4 | 9  | 0                         | 9  |
| Overleden         | 6132   | 12.1 | 19                                       | 0                         | 19                                       |

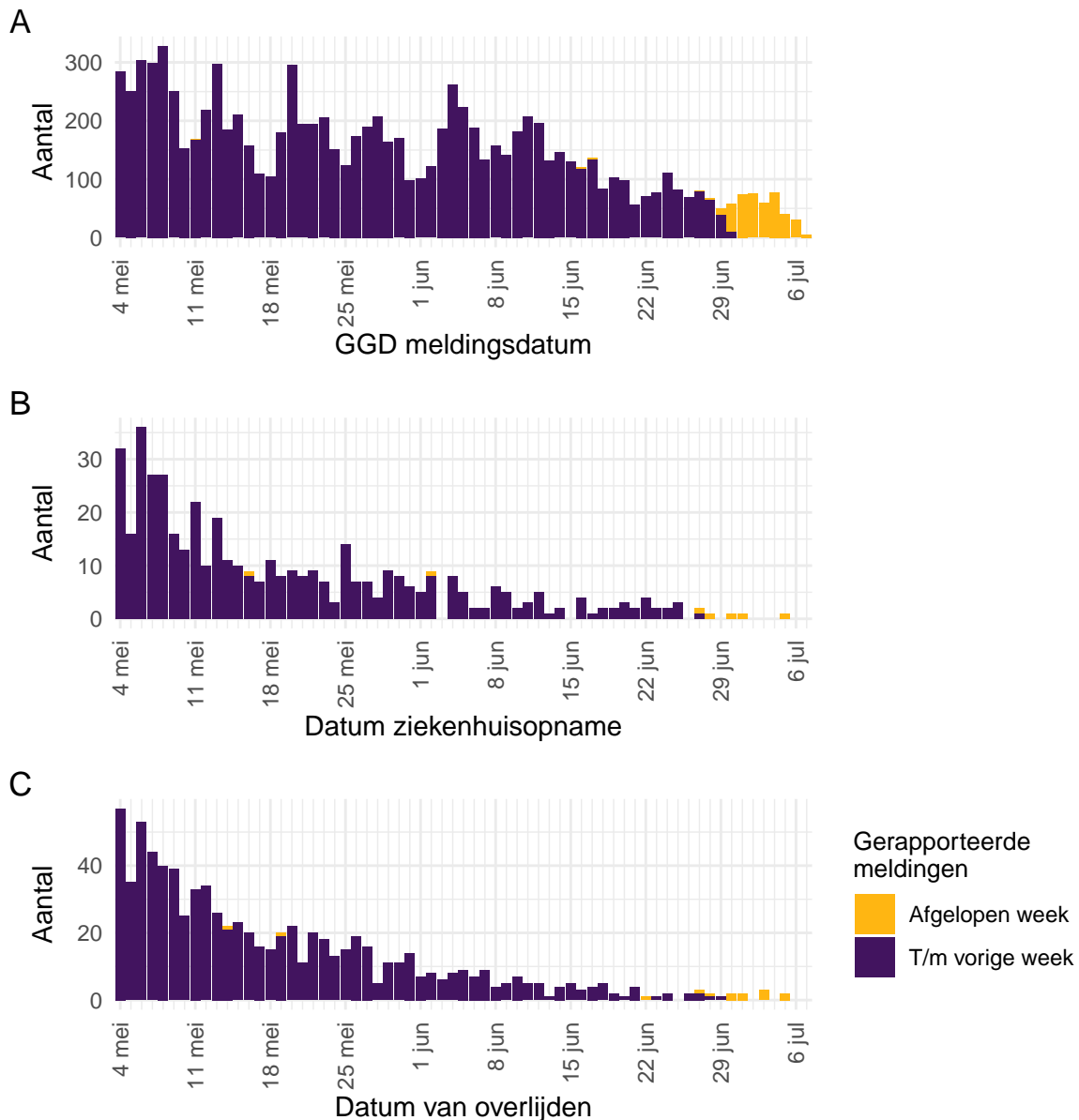
<sup>1</sup> Sinds 1 juni kan iedereen zich met klachten laten testen. Toch is het aannemelijk dat niet alle COVID-19 patiënten getest worden. De werkelijke aantallen in Nederland zijn daarom waarschijnlijk hoger dan de aantallen die hier genoemd worden. Het werkelijke aantal COVID-19 patiënten opgenomen in het ziekenhuis of overleden is hoger dan het aantal opgenomen of overleden patiënten gemeld in de surveillance, omdat de surveillance gebaseerd is op de informatie op het moment van melding. Aan het RIVM wordt niet gemeld wie hersteld is.

<sup>2</sup> Meldingen die tussen 30 juni 10:01 en 7 juli 10:00 aan het RIVM zijn gemeld. Deze patiënten zijn niet allemaal in de afgelopen week in het ziekenhuis opgenomen of overleden. Er kan een of meerdere dagen vertraging zijn tussen dag van ziekenhuisopname of overlijden en de dag dat dit gerapporteerd wordt.

<sup>3</sup> Meldingen die gewist of herzien zijn tussen 30 juni 10:01 en 7 juli 10:00. Behalve dat er nieuwe meldingen worden ontvangen, worden eerdere meldingen soms aangepast; de aantallen meldingen per dag kunnen daardoor variëren.

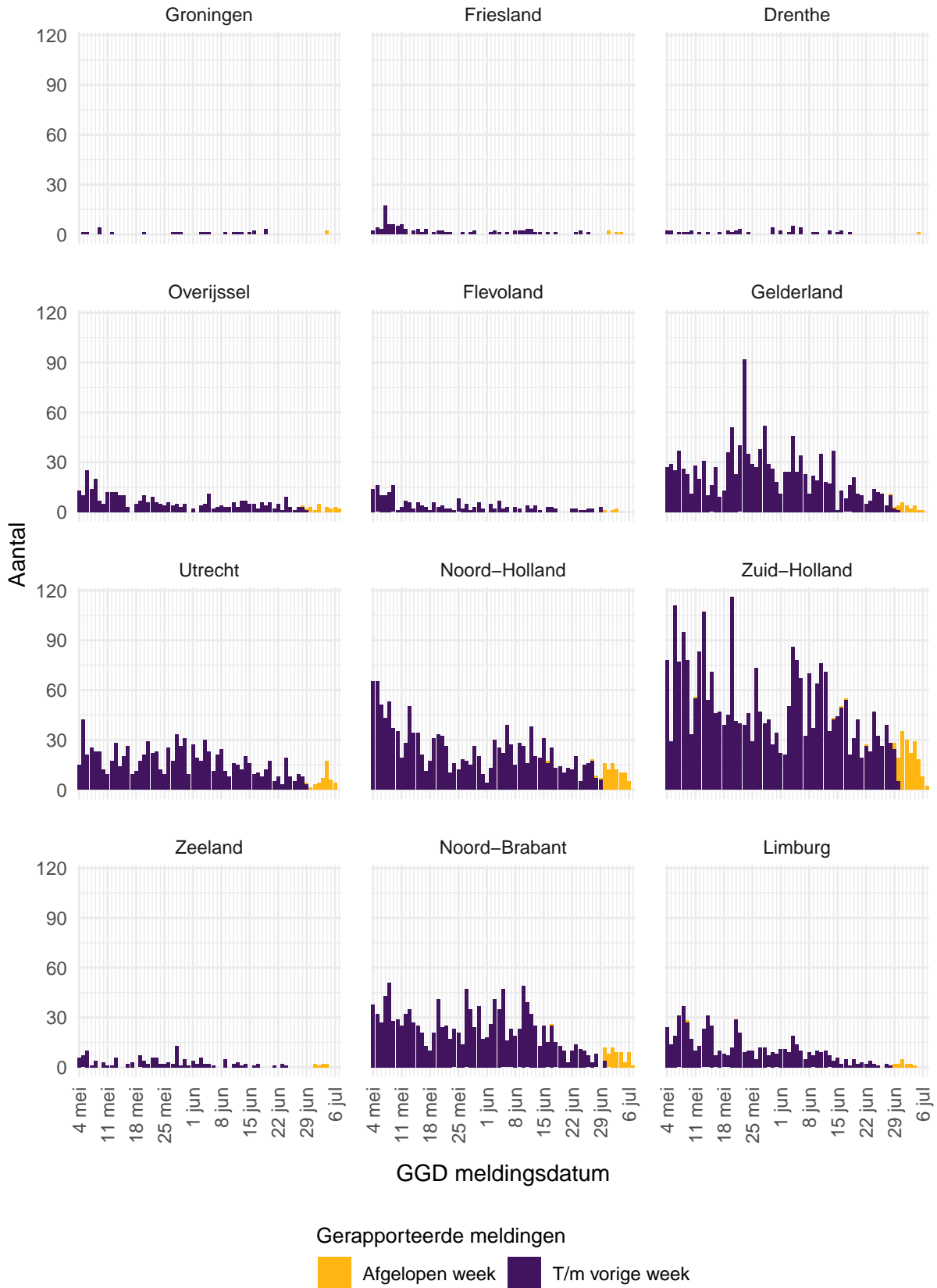
<sup>4</sup> Het verschil tussen de cumulatieve meldingen t/m 7 juli 10:00 ten opzichte van 30 juni 10:00.

## 2 COVID-19 meldingen aan de GGD'en vanaf 4 mei 2020, weergegeven per dag



Figuur 1: Aantal bij de GGD'en gemelde COVID-19 patiënten vanaf 4 mei 2020. (A) Aantal bij de GGD'en gemelde COVID-19 patiënten, naar meldingsdatum. (B) Aantal bij de GGD'en gemelde in het ziekenhuis opgenomen COVID-19 patiënten, naar datum van ziekenhuisopname. (C) Aantal bij de GGD'en gemelde overleden COVID-19 patiënten, naar datum van overlijden. Voor de epidemiologische curves met data vanaf 27 februari, zie Figuur 24.

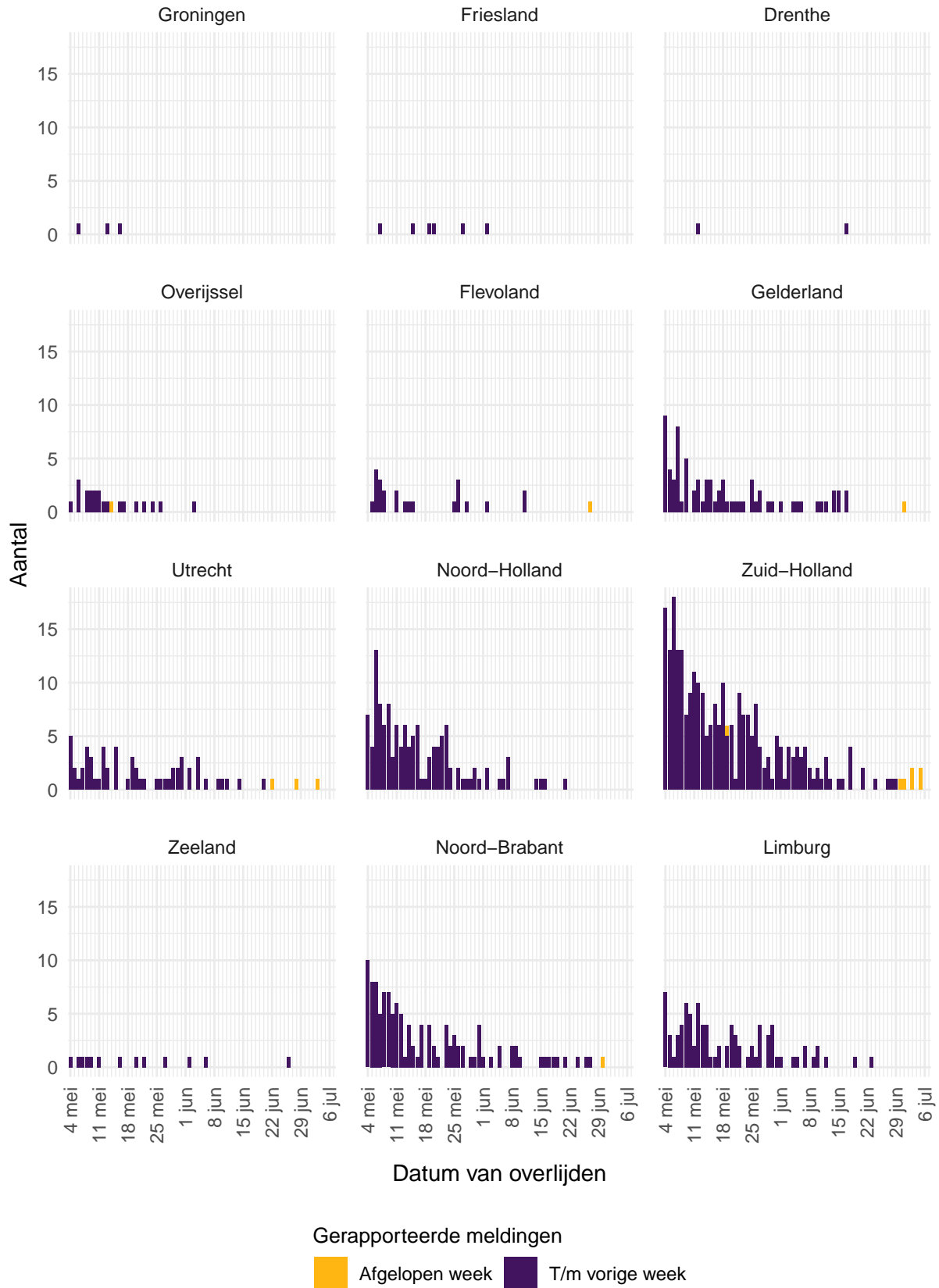
Meldingen aan het RIVM van 4 mei t/m 30 juni 10:00 uur zijn in deze grafieken weergegeven in paars. Meldingen van 30 juni 10:01 uur t/m 7 juli 10:00 uur zijn weergegeven in geel. Sinds 1 juni kan iedereen zich met klachten laten testen. Toch is het aannemelijk dat niet alle COVID-19 patiënten getest worden. De werkelijke aantallen in Nederland zijn daarom waarschijnlijk hoger dan de aantallen die hier genoemd worden. Van enkele patiënten is de datum van opname en/of de datum van overlijden niet bekend. Deze kunnen daarom niet worden weergegeven in deze figuren.



Figuur 2: Aantal bij de GGD'ën gemelde COVID-19 patiënten vanaf 4 mei 2020, per provincie. Voor de epidemiologische curves met data vanaf 27 februari, zie Figuur 25.



Figuur 3: Aantal bij de GGD'en gemelde in het ziekenhuis opgenomen COVID-19 patiënten vanaf 4 mei 2020, per provincie. Voor de epidemiologische curves met data vanaf 27 februari, zie Figuur 26.



Figuur 4: Aantal bij de GGD'ën gemelde overleden COVID-19 patiënten vanaf 4 mei 2020, per provincie. Voor de epidemiologische curves met data vanaf 27 februari, zie Figuur 27.

### 3 Regionale overzichten van COVID-19 meldingen in de afgelopen twee weken

#### 3.1 Aantal COVID-19 meldingen per provincie in de afgelopen twee weken

Tabel 2: Aantal bij de GGD'en gemelde COVID-19 patiënten, in het ziekenhuis opgenomen COVID-19 patiënten en overleden COVID-19 patiënten per provincie van 23 juni t/m 7 juli 10:00 uur, totaal en per 100.000 inwoners<sup>1,2</sup>

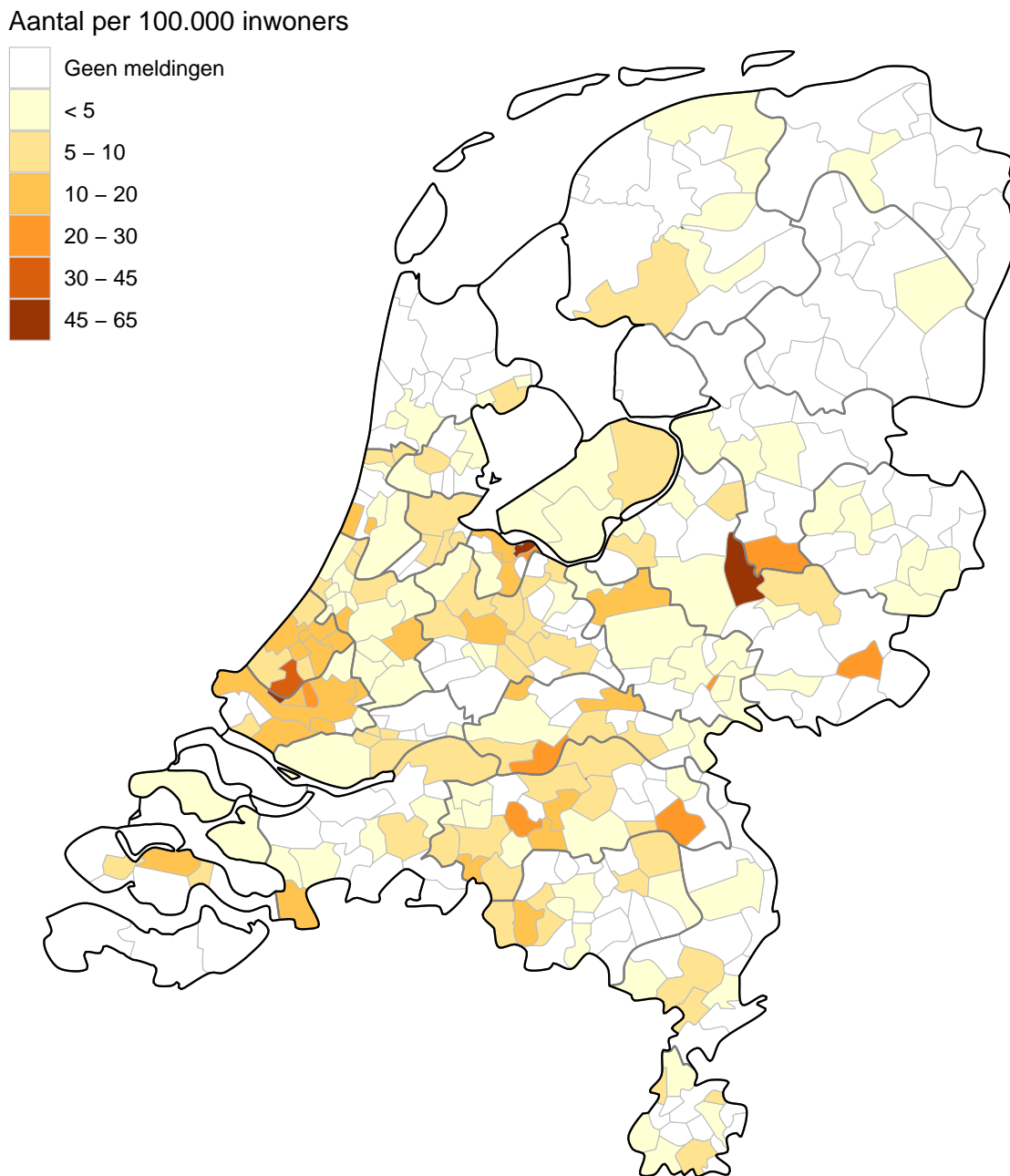
| Provincie     | Totaal gemeld | /100.000 | Ziekenhuisopname | /100.000 | Overleden | /100.000 |
|---------------|---------------|----------|------------------|----------|-----------|----------|
| Totaal gemeld | 956           | 5.5      | 14               | 0.1      | 20        | 0.1      |
| Groningen     | 2             | 0.3      | 0                | 0.0      | 0         | 0.0      |
| Friesland     | 8             | 1.2      | 0                | 0.0      | 0         | 0.0      |
| Drenthe       | 1             | 0.2      | 0                | 0.0      | 0         | 0.0      |
| Overijssel    | 42            | 3.6      | 0                | 0.0      | 0         | 0.0      |
| Flevoland     | 15            | 3.5      | 0                | 0.0      | 1         | 0.2      |
| Gelderland    | 84            | 4.0      | 3                | 0.1      | 1         | 0.0      |
| Utrecht       | 98            | 7.2      | 1                | 0.1      | 2         | 0.1      |
| Noord-Holland | 170           | 5.9      | 1                | 0.0      | 0         | 0.0      |
| Zuid-Holland  | 386           | 10.4     | 7                | 0.2      | 10        | 0.3      |
| Zeeland       | 10            | 2.6      | 0                | 0.0      | 1         | 0.3      |
| Noord-Brabant | 116           | 4.5      | 2                | 0.1      | 4         | 0.2      |
| Limburg       | 24            | 2.1      | 0                | 0.0      | 1         | 0.1      |

<sup>1</sup> Sinds 1 juni kan iedereen zich met klachten laten testen. Toch is het aannemelijk dat niet alle COVID-19 patiënten getest worden. De werkelijke aantallen in Nederland zijn daarom waarschijnlijk hoger dan de aantallen die hier genoemd worden. Het werkelijke aantal COVID-19 patiënten opgenomen in het ziekenhuis of overleden is hoger dan het aantal opgenomen of overleden patiënten gemeld in de surveillance, omdat de surveillance gebaseerd is op de informatie op het moment van melding. Aan het RIVM wordt niet gemeld wie hersteld is.

<sup>2</sup> Per 20 mei is de indeling naar provincie gebaseerd op woonlocatie in plaats van meldende GGD. Wanneer woonlocatie onbekend is, is de indeling gebaseerd op meldende GGD.

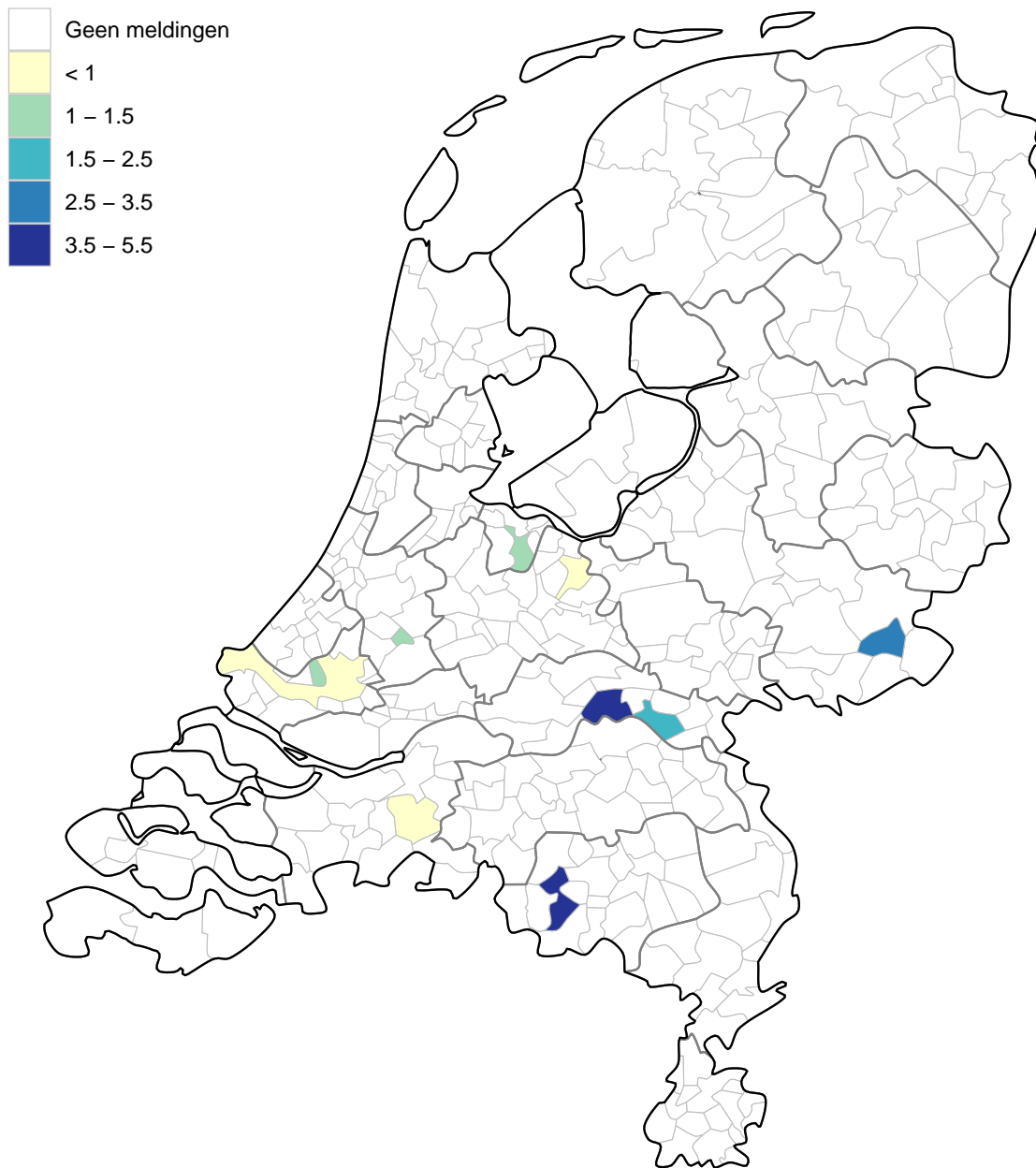


## 3.2 Kaarten met COVID-19 meldingen per gemeente in de afgelopen twee weken



Figuur 5: Aantal in de afgelopen twee weken bij de GGD'en gemelde COVID-19 patiënten per 100.000 inwoners per gemeente met GGD meldingsdatum van 23 juni t/m 7 juli 10:00 uur. Iedere dinsdag wordt de kleurindeling van de kaart aangepast zodat het contrast tussen gemeenten duidelijker weergegeven wordt. De zwarte lijnen geven de grenzen van de GGD-regio's weer.

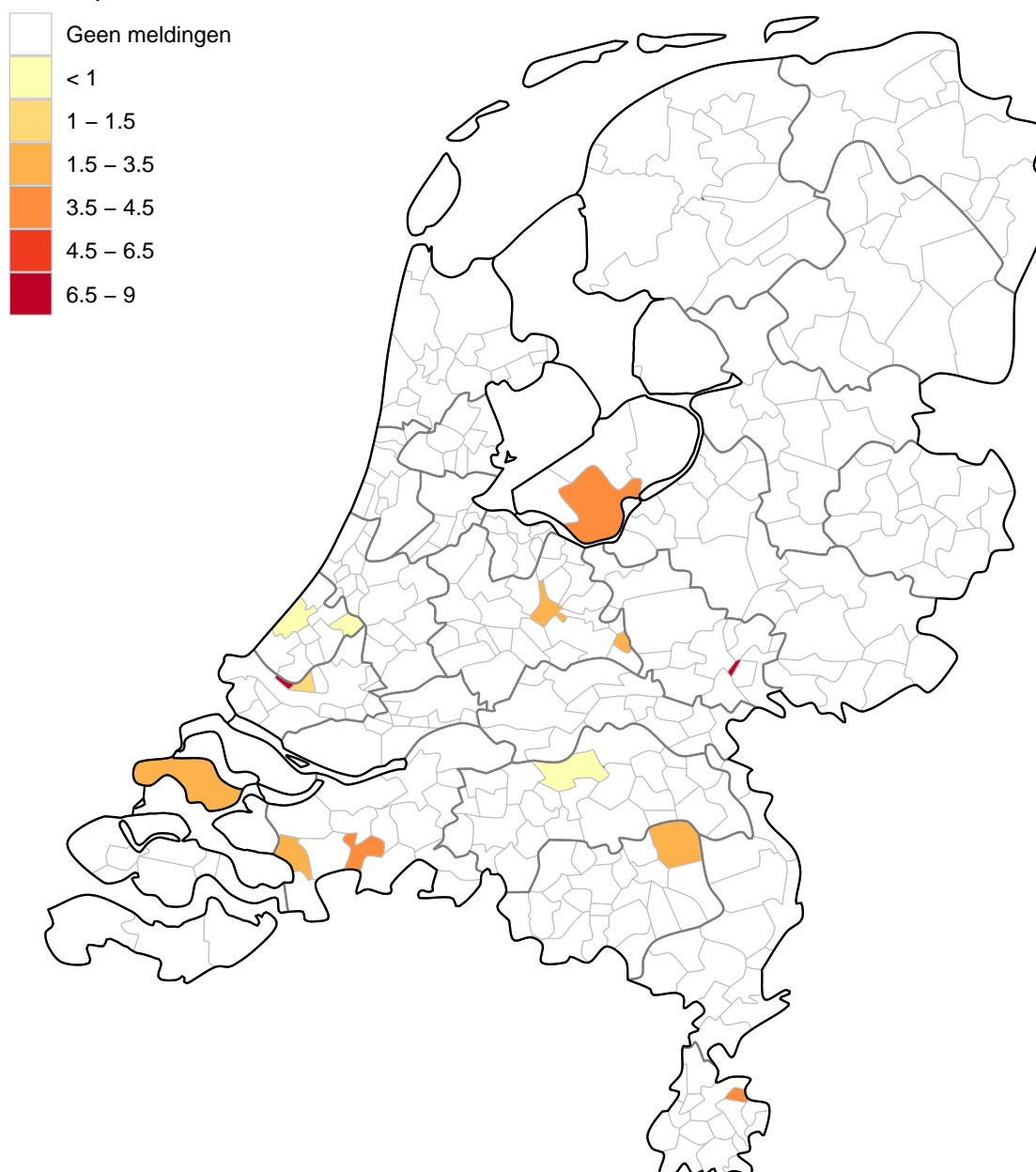
Aantal per 100.000 inwoners



Figuur 6: Aantal bij de GGD'en gemelde in de afgelopen twee weken in het ziekenhuis opgenomen COVID-19 patiënten per 100.000 inwoners per gemeente met datum van ziekenhuisopname van 23 juni t/m 7 juli 10:00 uur.

Iedere dinsdag wordt de kleurindeling van de kaart aangepast zodat het contrast tussen gemeenten duidelijker weergegeven wordt. De zwarte lijnen geven de grenzen van de GGD-regio's weer.

Aantal per 100.000 inwoners



Figuur 7: Aantal bij de GGD'en gemelde in de afgelopen twee weken overleden COVID-19 patiënten per 100.000 inwoners per gemeente met overlijdensdatum van 23 juni t/m 7 juli 10:00 uur.

Iedere dinsdag wordt de kleurindeling van de kaart aangepast zodat het contrast tussen gemeenten duidelijker weergegeven wordt. De zwarte lijnen geven de grenzen van de GGD-regio's weer.

## 4 Leeftijdverdeling en man-vrouwverdeling van COVID-19 patiënten vanaf 4 mei 2020

Tabel 3: Leeftijdverdeling van bij de GGD'en gemelde COVID-19 patiënten, van in het ziekenhuis opgenomen COVID-19 patiënten en van overleden COVID-19 patiënten vanaf 4 mei 2020<sup>1,2</sup>

| Leeftijdsgroep | Totaal gemeld | %   | Ziekenhuisopname | %    | Overleden | %    |
|----------------|---------------|-----|------------------|------|-----------|------|
| Totaal gemeld  | 9803          |     | 452              |      | 807       |      |
| 0-4            | 83            | 0.8 | 7                | 1.5  | 0         | 0.0  |
| 5-9            | 94            | 1.0 | 0                | 0.0  | 0         | 0.0  |
| 10-14          | 178           | 1.8 | 1                | 0.2  | 0         | 0.0  |
| 15-19          | 344           | 3.5 | 4                | 0.9  | 0         | 0.0  |
| 20-24          | 735           | 7.5 | 10               | 2.2  | 0         | 0.0  |
| 25-29          | 866           | 8.8 | 11               | 2.4  | 0         | 0.0  |
| 30-34          | 768           | 7.8 | 10               | 2.2  | 1         | 0.1  |
| 35-39          | 623           | 6.4 | 11               | 2.4  | 1         | 0.1  |
| 40-44          | 650           | 6.6 | 14               | 3.1  | 2         | 0.2  |
| 45-49          | 745           | 7.6 | 33               | 7.3  | 6         | 0.7  |
| 50-54          | 845           | 8.6 | 43               | 9.5  | 9         | 1.1  |
| 55-59          | 842           | 8.6 | 62               | 13.7 | 14        | 1.7  |
| 60-64          | 635           | 6.5 | 46               | 10.2 | 18        | 2.2  |
| 65-69          | 312           | 3.2 | 40               | 8.8  | 36        | 4.5  |
| 70-74          | 292           | 3.0 | 35               | 7.7  | 69        | 8.6  |
| 75-79          | 332           | 3.4 | 38               | 8.4  | 88        | 10.9 |
| 80-84          | 441           | 4.5 | 41               | 9.1  | 148       | 18.3 |
| 85-89          | 545           | 5.6 | 30               | 6.6  | 205       | 25.4 |
| 90-94          | 360           | 3.7 | 15               | 3.3  | 154       | 19.1 |
| 95+            | 112           | 1.1 | 1                | 0.2  | 56        | 6.9  |
| Niet vermeld   | 1             | 0.0 | 0                | 0.0  | 0         | 0.0  |

<sup>1</sup> Sinds 1 juni kan iedereen zich met klachten laten testen. Toch is het aannemelijk dat niet alle COVID-19 patiënten getest worden. De werkelijke aantallen in Nederland zijn daarom waarschijnlijk hoger dan de aantallen die hier genoemd worden. Het werkelijke aantal COVID-19 patiënten opgenomen in het ziekenhuis of overleden is hoger dan het aantal opgenomen of overleden patiënten gemeld in de surveillance, omdat de surveillance gebaseerd is op de informatie op het moment van melding. Ziekenhuisopname na melding is niet altijd bekend. Aan het RIVM wordt niet gemeld wie hersteld is.

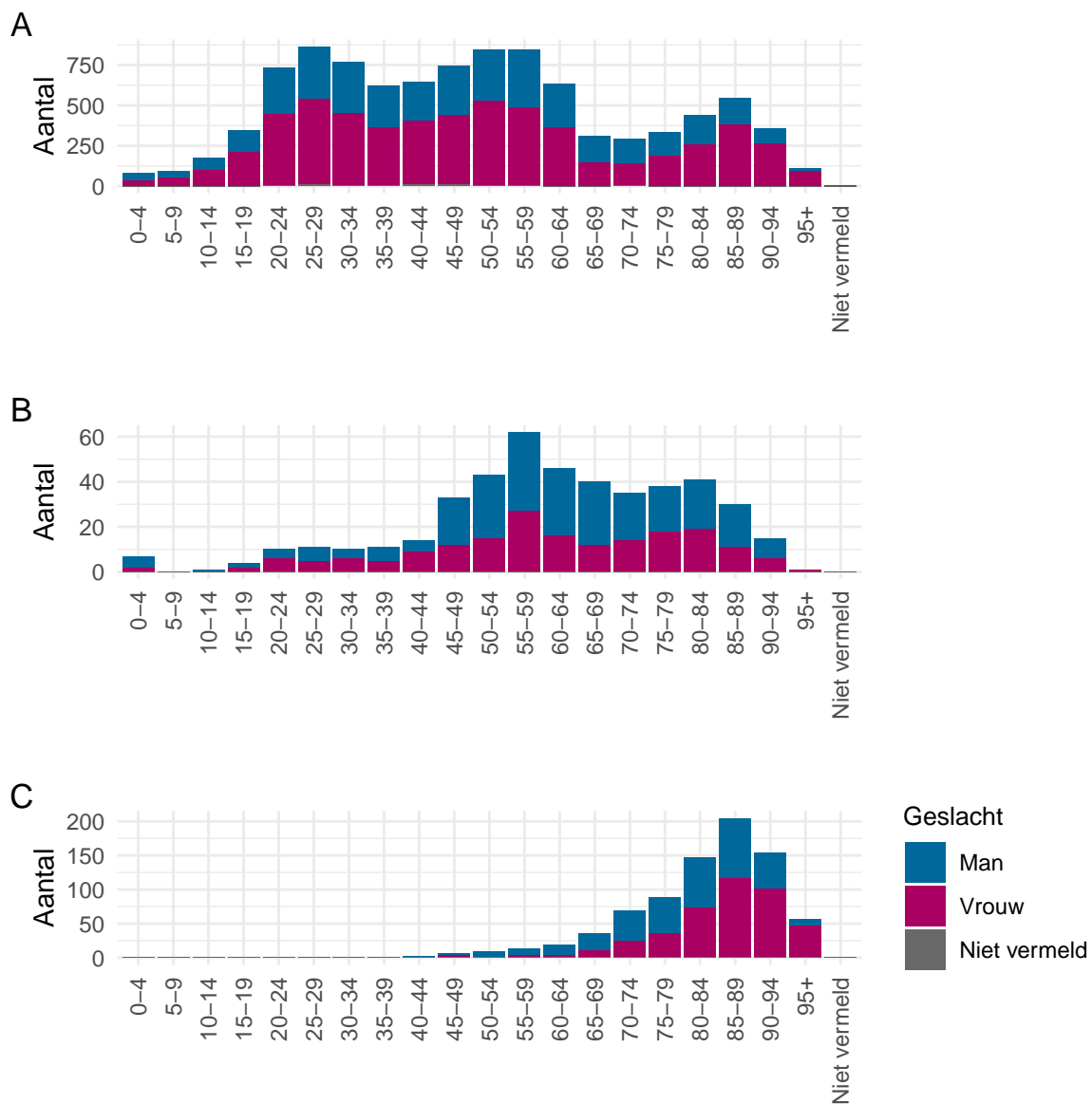
<sup>2</sup> De leeftijd van de gemelde patiënten is gemiddeld lager dan de leeftijd van de in het ziekenhuis opgenomen of overleden patiënten. Dit is een weergave van het testbeleid.

Tabel 4: Man-vrouwverdeling van bij de GGD'en gemelde COVID-19 patiënten, van in het ziekenhuis opgenomen COVID-19 patiënten en van overleden COVID-19 patiënten vanaf 4 mei 2020<sup>1,2</sup>

| Geslacht      | Totaal gemeld | %    | Ziekenhuisopname | %    | Overleden | %    |
|---------------|---------------|------|------------------|------|-----------|------|
| Totaal gemeld | 9803          |      | 452              |      | 807       |      |
| Man           | 3934          | 40.1 | 266              | 58.8 | 386       | 47.8 |
| Vrouw         | 5828          | 59.5 | 186              | 41.2 | 421       | 52.2 |
| Niet vermeld  | 41            | 0.4  | 0                | 0.0  | 0         | 0.0  |

<sup>1</sup> Zie voetnoot 1 van Tabel 3.

<sup>2</sup> Het percentage vrouwen van het totaal aantal gemelde patiënten is hoger dan het percentage vrouwen van de in het ziekenhuis opgenomen of overleden patiënten. Dit is een weergave van het testbeleid.



Figuur 8: Leeftijdsverdeling en man-vrouwverdeling van bij de GGD'en gemelde COVID-19 patiënten vanaf 4 mei 2020.

(A) Leeftijdsverdeling en man-vrouwverdeling van bij de GGD'en gemelde COVID-19 patiënten. (B) Leeftijdsverdeling en man-vrouwverdeling van bij de GGD'en gemelde in het ziekenhuis opgenomen COVID-19 patiënten. (C) Leeftijdsverdeling en man-vrouwverdeling van bij de GGD'en gemelde overleden COVID-19 patiënten.

## 5 Settings van COVID-19 patiënten vanaf 4 mei 2020 en in de afgelopen twee weken

Tabel 5: Aantal bij de GGD'en gemelde COVID-19 patiënten met een mogelijke setting van besmetting<sup>1</sup>

| Setting       | Vanaf 4 mei |      | Afgelopen 2 weken |      |
|---------------|-------------|------|-------------------|------|
|               | Aantal      | %    | Aantal            | %    |
| Totaal gemeld | 9803        |      | 956               |      |
| Geen setting  | 4318        | 44.0 | 532               | 55.6 |
| Setting       | 5485        | 56.0 | 424               | 44.4 |

<sup>1</sup> Sinds 1 juni kan iedereen zich met klachten laten testen. Toch is het aannemelijk dat niet alle COVID-19 patiënten getest worden. De werkelijke aantallen in Nederland zijn daarom waarschijnlijk hoger dan de aantallen die hier genoemd worden.

Tabel 6: Vermelde mogelijke settings van besmetting van bij de GGD'en gemelde COVID-19 patiënten<sup>1,2</sup>

| Setting  | Vanaf 4 mei |      | Afgelopen 2 weken |      |
|--|-------------|------|-------------------|------|
|  | Aantal      | %    | Aantal            | %    |
| Thuisituatie                                     | 2264        | 41.3 | 233               | 55.0 |
| Overige familie                                  | 800         | 14.6 | 80                | 18.9 |
| Werksituatie                                     | 1080        | 19.7 | 47                | 11.1 |
| School en kinderopvang                           | 25          | 0.5  | 3                 | 0.7  |
| Medereiziger                                     | 6           | 0.1  | 3                 | 0.7  |
| Vrijtijdsbesteding, zoals sportclub              | 34          | 0.6  | 7                 | 1.7  |
| 1e lijn gezondheidszorg / huisarts               | 25          | 0.5  | 0                 | 0.0  |
| 2e lijn gezondheidszorg / ziekenhuis             | 238         | 4.3  | 3                 | 0.7  |
| Overige gezondheidszorg                          | 87          | 1.6  | 6                 | 1.4  |
| Verpleeghuis                                     | 1027        | 18.7 | 37                | 8.7  |
| Woonzorgcentrum voor ouderen                     | 433         | 7.9  | 11                | 2.6  |
| Woonvoorziening voor verstandelijk gehandicapten | 25          | 0.5  | 1                 | 0.2  |
| Woonvoorziening voor lichamelijk gehandicapten   | 4           | 0.1  | 0                 | 0.0  |
| Overige woonvoorziening                          | 12          | 0.2  | 0                 | 0.0  |
| Dagopvang voor ouderen                           | 2           | 0.0  | 0                 | 0.0  |
| Dagopvang voor verstandelijk gehandicapten       | 1           | 0.0  | 0                 | 0.0  |
| Dagopvang voor lichamelijk gehandicapten         | 0           | 0.0  | 0                 | 0.0  |
| Overige dagopvang                                | 5           | 0.1  | 2                 | 0.5  |
| Hospice  | 3           | 0.1  | 0                 | 0.0  |
| Kerkgemeenschap                                  | 16          | 0.3  | 0                 | 0.0  |
| Koor   | 1           | 0.0  | 1                 | 0.2  |
| Horeca <sup>3</sup>                              | 0           | 0.0  | 0                 | 0.0  |
| Overig   | 194         | 3.5  | 35                | 8.3  |
| Onbekend   | 58          | 1.1  | 0                 | 0.0  |

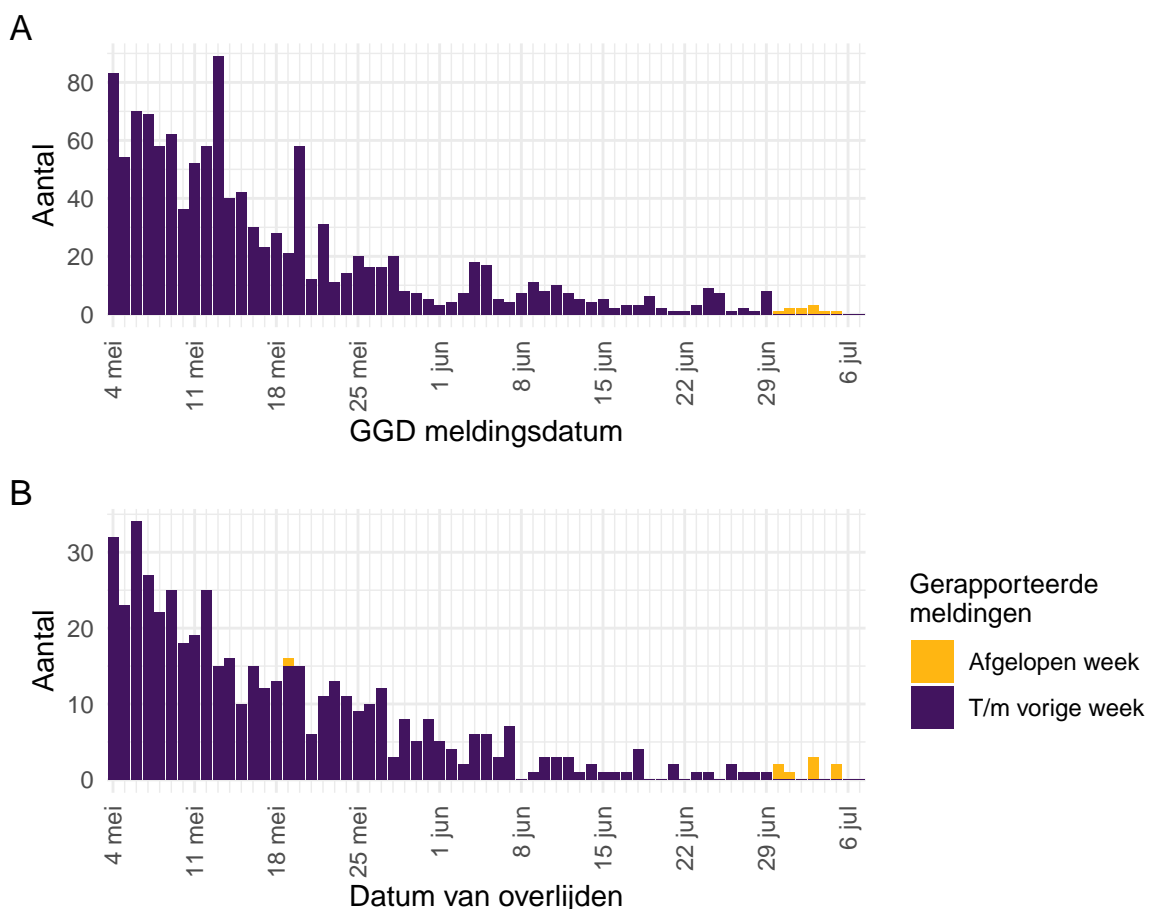
<sup>1</sup> Sinds 1 juni kan iedereen zich met klachten laten testen. Toch is het aannemelijk dat niet alle COVID-19 patiënten getest worden. De werkelijke aantallen in Nederland zijn daarom waarschijnlijk hoger dan de aantallen die hier genoemd worden.

<sup>2</sup> Per patiënt kunnen meerdere settings gerapporteerd zijn. De percentages in Tabel 6 worden berekend vanuit het aantal patiënten voor wie tenminste één setting is vermeld (Tabel 5).

<sup>3</sup> Vanaf 1 juli is deze setting gestructureerd nagevraagd.

## 6 Surveillance van COVID-19 in verpleeghuizen in Nederland vanaf 4 mei 2020

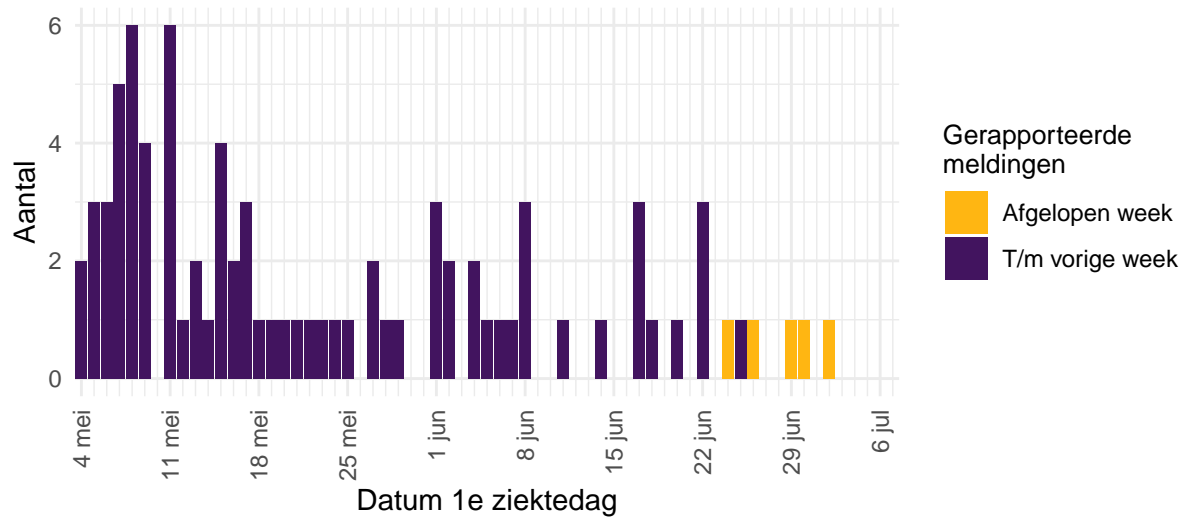
Via een samenwerking tussen artsen, laboratoria en de GGD'en wordt informatie verzameld over personen (patiënten) met een positieve COVID-19 testuitslag (zie pagina 1). Voor deze patiënten wordt op basis van de informatie die bij de melding geregistreerd wordt, een inschatting gemaakt of het een bewoner van een verpleeghuis betreft. Deze informatie wordt gebruikt om het aantal COVID-19 patiënten woonachtig in een verpleeghuis, en het aantal verpleeghuisbewoners met COVID-19 die overleden zijn, te monitoren.



Figuur 9: Aantal verpleeghuisbewoners met COVID-19 vanaf 4 mei 2020.

(A) Aantal gemelde verpleeghuisbewoners, naar meldingsdatum. (B) Aantal overleden verpleeghuisbewoners, naar datum van overlijden.

Meldingen aan het RIVM t/m 30 juni 10:00 uur zijn in deze grafieken weergegeven in paars. Meldingen van 30 juni 10:01 uur t/m 7 juli 10:00 uur zijn weergegeven in geel. De werkelijke aantallen COVID-19 patiënten en overleden COVID-19 patiënten zijn hoger dan zoals hier weergegeven omdat waarschijnlijk niet alle mogelijk besmette personen getest worden.



Figuur 10: Aantal nieuwe verpleeghuislocaties met COVID-19 vanaf 4 mei 2020.

Aantal nieuwe verpleeghuislocaties waar sprake is van tenminste één COVID-19 besmetting op basis van een positieve test. Een verpleeghuis wordt meegeteld als ‘nieuwe locatie’ wanneer er tenminste 28 dagen vóór de positieve test (dit is twee keer de incubatietijd) geen nieuwe patiënten zijn gemeld.

Meldingen aan het RIVM t/m 30 juni 10:00 uur zijn in deze grafieken weergegeven in paars.

Meldingen van 30 juni 10:01 uur t/m 7 juli 10:00 uur zijn weergegeven in geel.



## 7 SARS-CoV-2 testen afgenomen door de GGD'en vanaf 1 juni

Vanaf 1 juni kunnen alle Nederlanders met klachten passend bij SARS-CoV-2 infectie (COVID-19) zich laten testen door de GGD, bijvoorbeeld in de teststraten. Voor 1 juni is in alle GGD regio's het afspraken- en uitslagensysteem CoronIT geïmplementeerd. Onderstaande rapportage is gebaseerd op CoronIT data van voorbije volledige kalenderweken vanaf 1 juni 2020, geëxporteerd op 6 juli 2020. Totale aantallen uitslagen zijn gebaseerd op alleen positieve en negatieve uitslagen, testen met uitslag heranalyse of onbeoordeelbaar zijn geëxcludeerd. Omdat alleen geboortjaar beschikbaar is om de leeftijd van patiënten te bepalen, is 2020 minus het geboortjaar gebruikt om de leeftijd toe te kennen. Dit betekent dat ongeveer de helft van de patiënten een jaar te oud is ingeschat. Personen waarbij vermeld is dat ze getest zijn in het kader van bron- en contactonderzoek staan - ongeacht beroep of leeftijd - in de "Getest in het kader van BCO" groep. Tabellen en grafieken over "de afgelopen twee weken" betreffen kalenderweek 26 en 27.

Tabel 7: Aantal testen uitgevoerd door de GGD'en, met bekende uitslag, waarvan positieve testen en waarvan gevonden middels bron- en contactonderzoek (BCO).

| Weeknummer | Totaal aantal testen met uitslag | Aantal positief | Percentage positief | Positief getest ihkv BCO | Percentage positieven gevonden via BCO |
|------------|----------------------------------|-----------------|---------------------|--------------------------|--|
| 23         | 48812                            | 986             | 2.0                 | 168                      | 17                                     |
| 24         | 57013                            | 841             | 1.5                 | 128                      | 15.2                                   |
| 25         | 61604                            | 567             | 0.9                 | 88                       | 15.5                                   |
| 26         | 61222                            | 426             | 0.7                 | 65                       | 15.3                                   |
| 27         | 67248                            | 375             | 0.6                 | 39                       | 10.4                                   |
| Totaal     | 295899                           | 3195            | 1.1                 | 488                      | 15.3                                   |

Tabel 8: Aantal testen en percentage positief per doelgroep in de afgelopen twee weken.

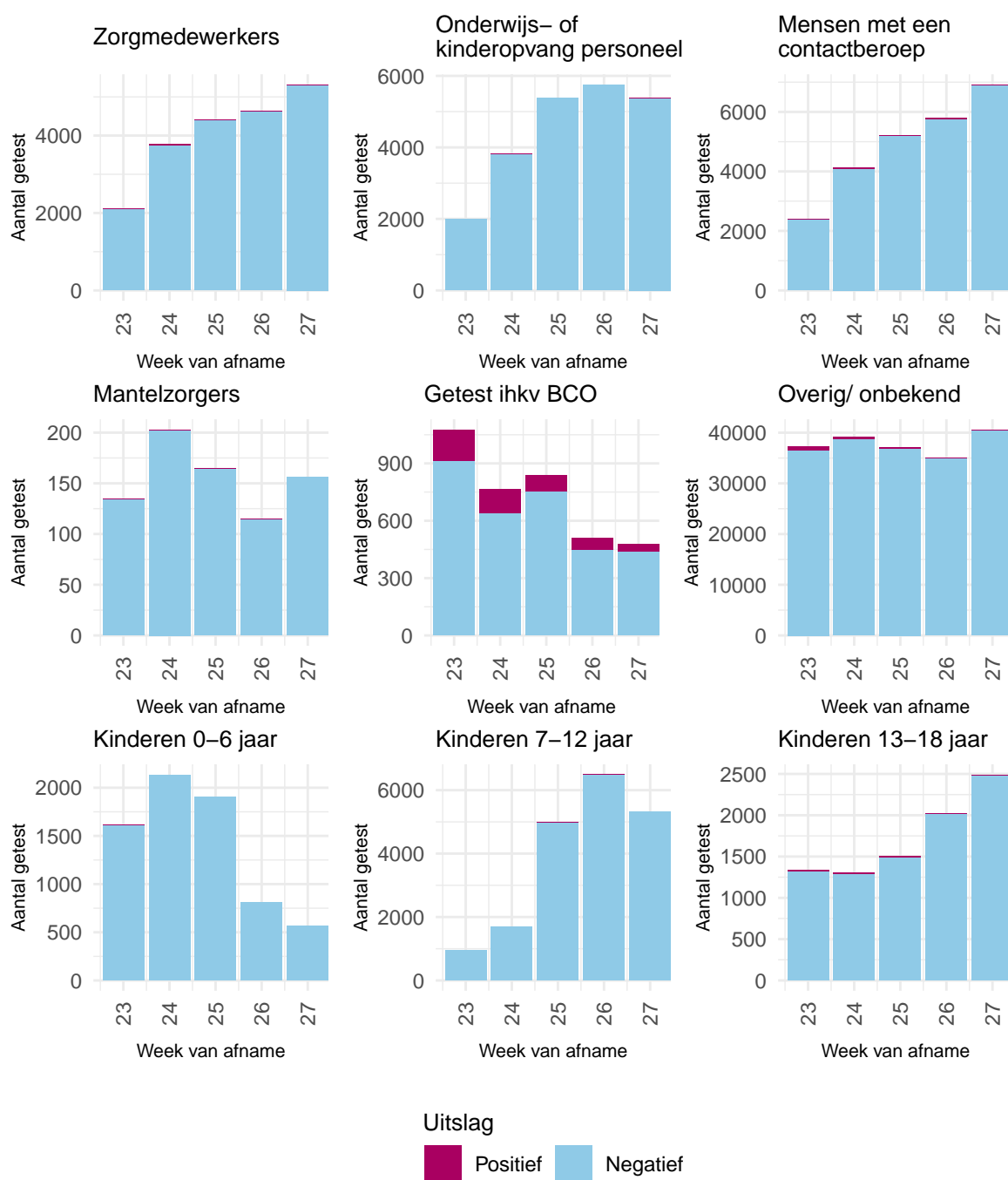
| Groep                                | Aantal positief | Aantal getest | Percentage positief |
|--------------------------------------|-----------------|---------------|---------------------|
| Getest ihkv BCO <sup>1</sup>         | 104             | 985           | 10.6                |
| Kinderen 0-6 jaar                    | 4               | 1377          | 0.3                 |
| Kinderen 7-12 jaar                   | 19              | 11810         | 0.2                 |
| Kinderen 13-18 jaar                  | 33              | 4519          | 0.7                 |
| Zorgmedewerkers                      | 40              | 9954          | 0.4                 |
| Onderwijs- of kinderopvang personeel | 31              | 11143         | 0.3                 |
| Mantelzorgers                        | 1               | 271           | 0.4                 |
| Mensen met een contactberoep         | 73              | 12703         | 0.6                 |
| Overig/ onbekend                     | 496             | 75708         | 0.7                 |
| Totaal                               | 801             | 128470        | 0.6                 |

<sup>1</sup> BCO: bron- en contactonderzoek.

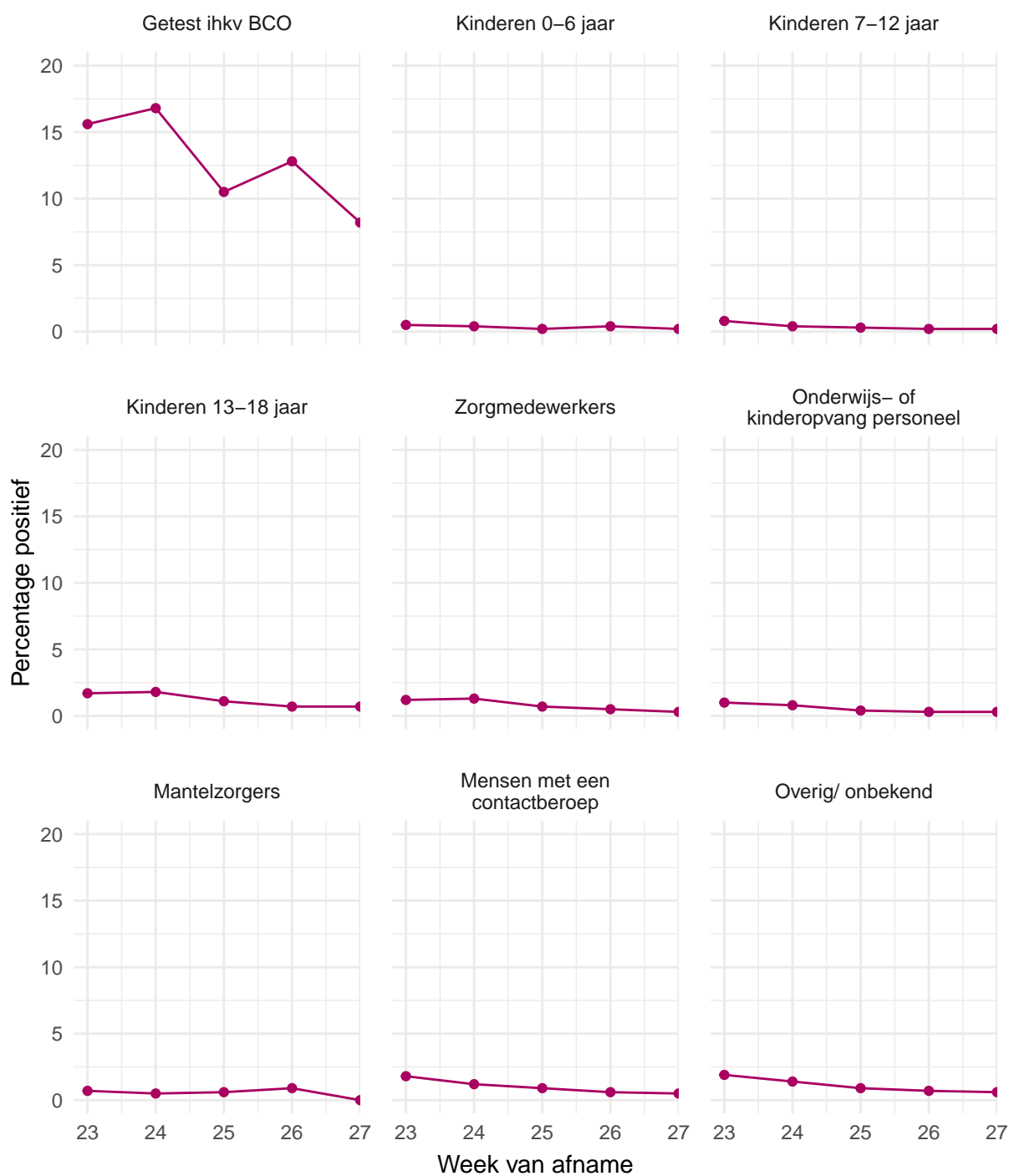
Tabel 9: Aantal testen en percentage positief per doelgroep vanaf 1 juni.

| Groep                                | Aantal positief | Aantal getest | Percentage positief |
|--------------------------------------|-----------------|---------------|---------------------|
| Getest ihkv BCO <sup>1</sup>         | 488             | 3663          | 13.3                |
| Kinderen 0-6 jaar                    | 25              | 7033          | 0.4                 |
| Kinderen 7-12 jaar                   | 50              | 19446         | 0.3                 |
| Kinderen 13-18 jaar                  | 97              | 8661          | 1.1                 |
| Zorgmedewerkers                      | 148             | 20268         | 0.7                 |
| Onderwijs- of kinderopvang personeel | 100             | 22367         | 0.4                 |
| Mantelzorgers                        | 4               | 774           | 0.5                 |
| Mensen met een contactberoep         | 214             | 24469         | 0.9                 |
| Overig/ onbekend                     | 2069            | 189218        | 1.1                 |
| Totaal                               | 3195            | 295899        | 1.1                 |

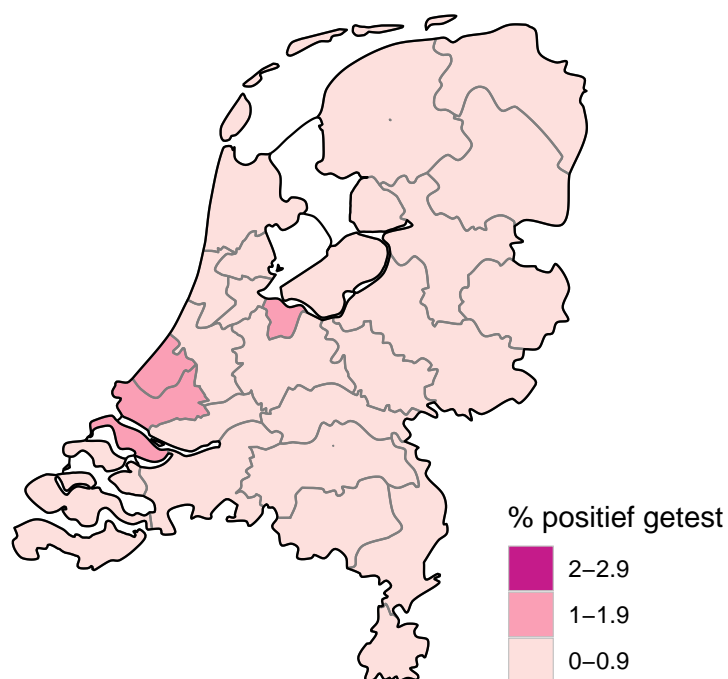
<sup>1</sup> BCO: bron- en contactonderzoek.



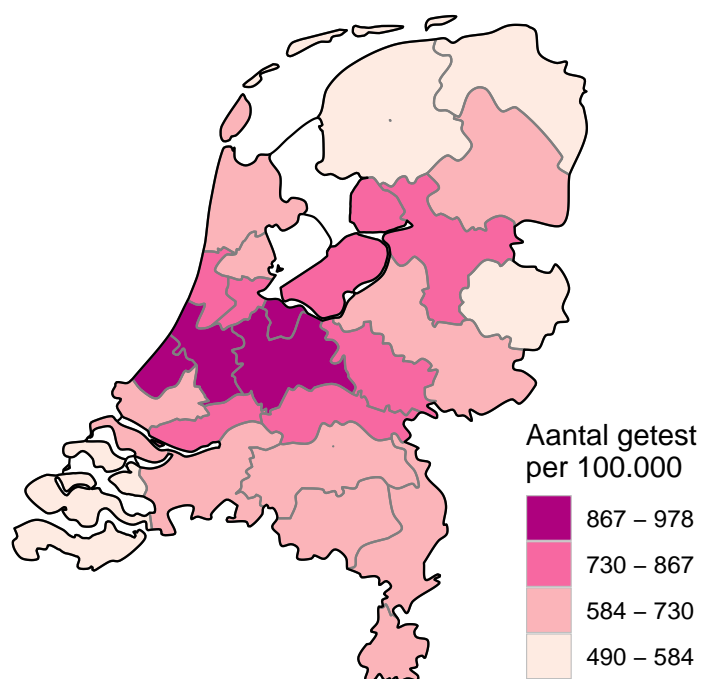
Figuur 11: Aantal positieve en negatieve testen per week en per doelgroep vanaf 1 juni. NB: De reikwijdtes van de y-assen verschillen.



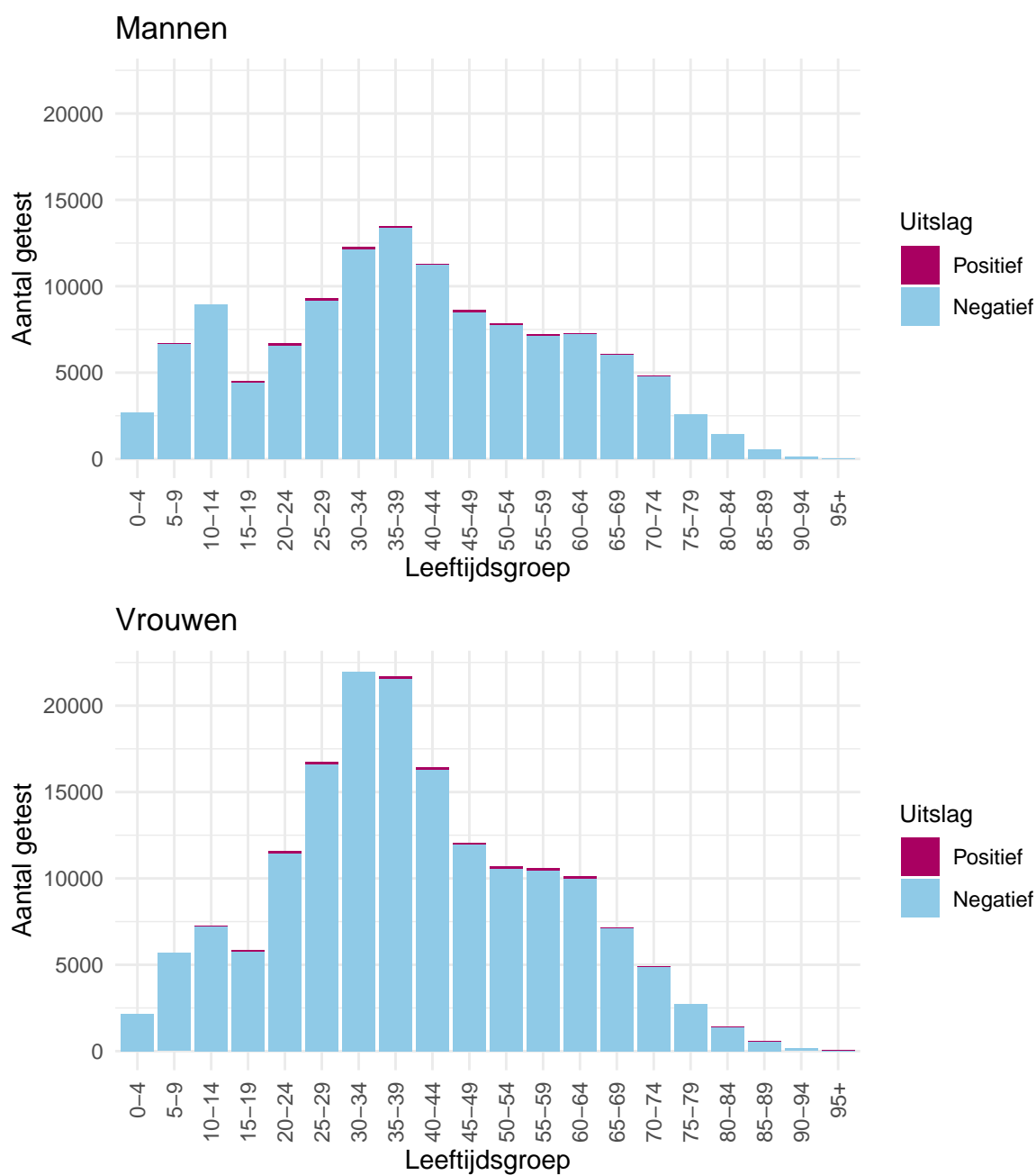
Figuur 12: Percentage positieve testen per doelgroep en per kalenderweek vanaf 1 juni.



Figuur 13: Percentage positieve testen per GGD regio waar de patiënt woont in de afgelopen twee weken.



Figuur 14: Aantal testen per 100.000 inwoners per GGD regio waar de patiënt woont in de afgelopen twee weken.



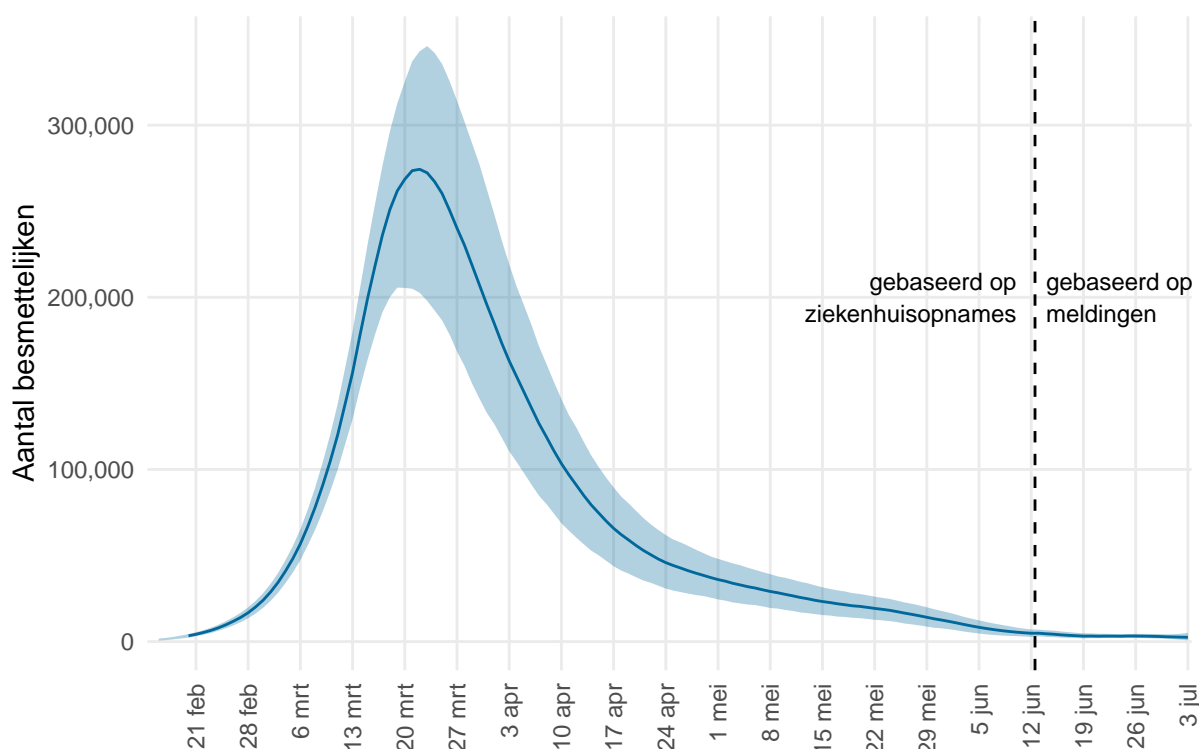
Figuur 15: Aantal positieve en negatieve testen per leeftijdsgroep, mannen (boven) en vrouwen (onder), bij patiënten die niet in het kader van bron- en contactonderzoek getest worden, vanaf 1 juni.

## 8 Schattingen en berekeningen

### 8.1 Schatting van het aantal besmettelijke personen gebaseerd op gegevens t/m 3 juli 2020

Als iemand het coronavirus oploopt, is hij/zij een tijd lang besmettelijk voor anderen. Hoe lang dit duurt, verschilt van persoon tot persoon. Op basis van verschillende gegevensbronnen over hoeveel mensen het coronavirus opgelopen hebben in een bepaalde periode, kan een inschatting worden gemaakt van het aantal besmettelijke personen in de algemene bevolking. Deze schatting gaat gepaard met onzekerheid: het exacte aantal is onbekend, maar we kunnen door berekeningen aangeven tussen welke waarden het zich waarschijnlijk bevindt.

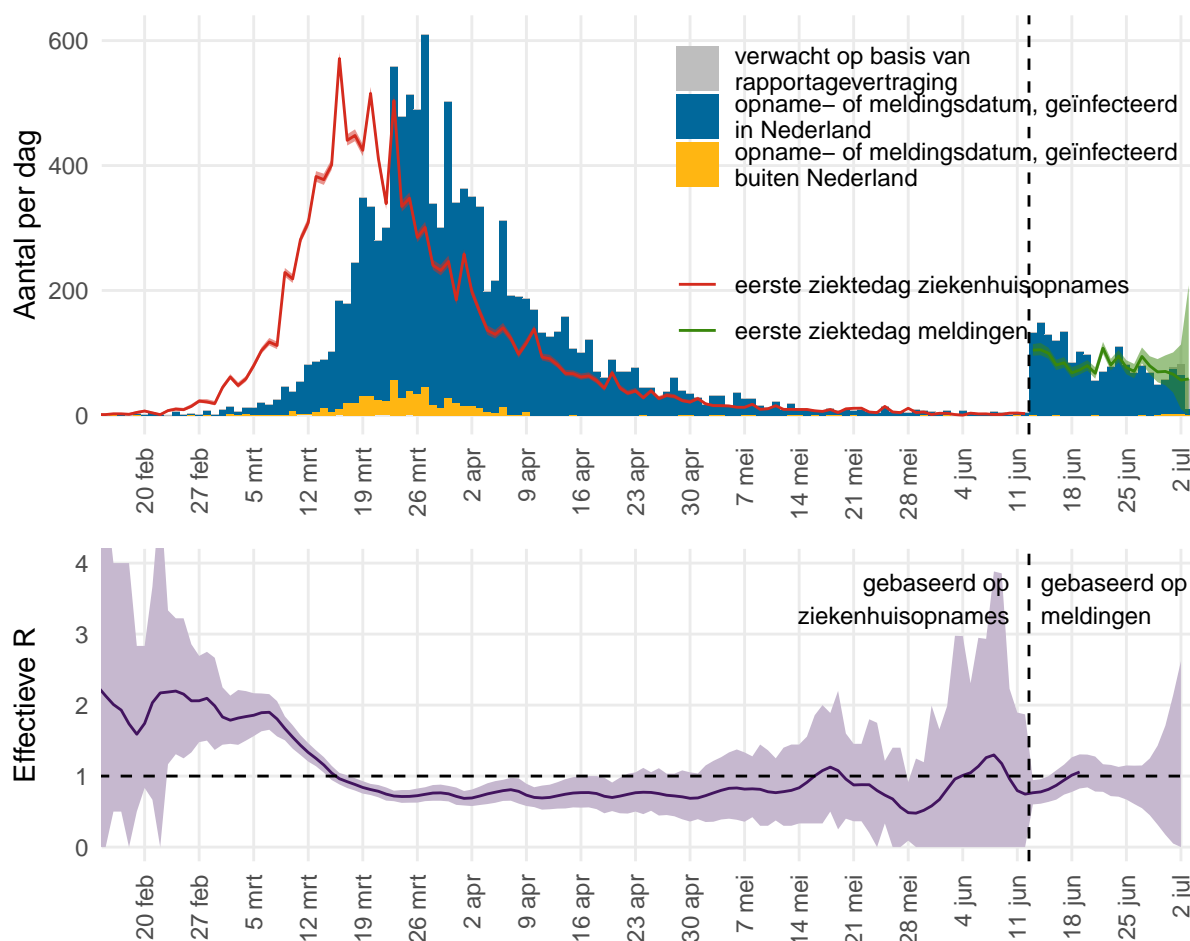
De methode is nog in ontwikkeling. Eerder baseerden we een schatting van het aantal besmettelijke personen op basis van intensive care (IC) opnames. Omdat het aantal mensen dat met COVID-19 op de IC's is opgenomen heel laag kan zijn, baseren we de schattingen voor aantal besmettingen in de periode van februari tot 12 juni 2020 op basis van ziekenhuisopnames. Vanaf 12 juni berekenen we het aantal besmettelijke personen op basis van het aantal meldingen van COVID-19 patiënten omdat het aantal ziekenhuisopnames laag is. Dit aantal meldingen wordt bijgehouden door de GGD'en.



Figuur 16: Het aantal besmettelijke personen voor Nederland. De figuur geeft het aantal besmettelijke personen op basis van het aantal ziekenhuisopnames tot 12 juni, links van de verticale stippellijn, en het aantal besmettelijke personen op basis van het aantal meldingen vanaf 12 juni, rechts van de stippellijn. Omdat mensen in verschillende mate besmettelijk kunnen zijn, definiëren we besmettelijke personen hier als mensen die een infectie hebben waarbij uiteindelijk aantoonbare antistoffen worden gevormd (iemand moet besmet zijn) tijdens de periode na infectie, waarin iemand die besmet is ook in redelijke mate besmettelijk kan zijn.

## 8.2 Het reproductiegetal R gebaseerd op gegevens t/m 3 juli 2020

Het reproductiegetal R geeft het gemiddeld aantal mensen dat besmet wordt door een persoon met COVID-19. Voor de schatting van dit reproductiegetal gebruiken we het aantal gemelde COVID-19 ziekenhuisopnames per dag in Nederland. Omdat een ziekenhuisopname van een COVID-19 patiënt met enige vertraging doorgegeven wordt in het rapportagesysteem, corrigeren we de aantallen ziekenhuisopnames voor deze vertraging<sup>1</sup>. Voor een groot deel van de gemelde patiënten is de eerste ziektedag bekend. Deze informatie wordt gebruikt om de eerste ziektedag voor de overige patiënten te schatten. Door het aantal in het ziekenhuis opgenomen patiënten per datum van eerste ziektedag weer te geven is direct te zien of het aantal infecties toeneemt, piekt of afneemt. Voor de berekening van het reproductiegetal is het ook nodig te weten wat de typische tijdsduur is tussen de eerste ziektedag van een COVID-19 patiënt en de eerste ziektedag van zijn of haar besmetter. Deze tijdsduur is gemiddeld 4 dagen, berekend op basis van COVID-19 meldingen aan de GGD. Als het aantal nieuwe ziekenhuisopnames laag is, berekenen we het reproductiegetal R op basis van het aantal meldingen van COVID-19 patiënten. Dit aantal meldingen wordt bijgehouden door de GGD'en. Met deze informatie wordt de waarde van het reproductiegetal berekend zoals beschreven in Wallinga & Lipsitch 2007<sup>2</sup>.



Figuur 17: Het effectief reproductiegetal R voor Nederland.

<sup>1</sup>van de Kastele J, Eilers PHC, Wallinga J. Nowcasting the Number of New Symptomatic Cases During Infectious Disease Outbreaks Using Constrained P-spline Smoothing. *Epidemiology*. 2019;30(5):737-745. doi:10.1097/EDE.0000000000001050.

<sup>2</sup>Wallinga J, Lipsitch M. How generation intervals shape the relationship between growth rates and reproductive numbers. *Proc Biol Sci*. 2007;274(1609):599-604. doi:10.1098/rspb.2006.3754.



Figuur 17 geeft in blauw het aantal in Nederland geïnfecteerd en voor COVID-19 in het ziekenhuis opgenomen patiënten naar opnamedatum, zoals gemeld aan de GGD'en. In grijs is het verwachte extra aantal opnames weergegeven, op basis van correctie voor rapportagevertraging. Het aantal in het ziekenhuis opgenomen patiënten per datum van eerste ziektedag is weergegeven in rood. Bij patiënten waar de eerste ziektedag niet bekend is, is deze geschat. Op basis van deze eerste ziektedag voor in het ziekenhuis opgenomen patiënten wordt het reproductiegetal berekend. Als het aantal nieuwe ziekenhuisopnames laag is, berekenen we het reproductiegetal  $R$  op basis van het aantal meldingen van COVID-19 patiënten. De overgang van ziekenhuisopnames naar meldingen is aangegeven met een verticale stippellijn. Het aantal meldingen naar meldingsdatum is weergegeven in blauw, rechts van de stippellijn. De eerste ziektedag van deze patiënten is weergegeven in groen. De meest aannemelijke waarde van het reproductiegetal is weergegeven als paarse lijn in de onderste figuur. Wanneer de rode of groene lijn in de bovenste figuur een stijgende trend heeft is het reproductiegetal groter dan 1, wanneer de rode of groene lijn een dalende trend heeft is het reproductiegetal kleiner dan 1. De onzekerheidsmarge van een reproductiegetal is groter als er weinig ziekenhuisopnames of als er weinig meldingen zijn (paars, het 95% betrouwbaarheidsinterval). Bij lage aantallen ziekenhuisopnames wordt de onzekerheid van het reproductiegetal groter en kan deze meer schommelen. Als de schatting boven de waarde 1 komt, moet eerst naar de bandbreedte worden gekeken voordat er conclusies kunnen worden getrokken. De rapportagevertragingen en de tijdsduur tussen opeenvolgende infecties betekenen in Nederland dat we betrouwbare schattingen kunnen maken van de waarde van het reproductiegetal  $R$  langer dan 14 dagen geleden. Voor schattingen van  $R$  meer recent dan 14 dagen geleden is de betrouwbaarheid niet groot, en voor deze periode wordt de meest aannemelijke waarde weggelaten.

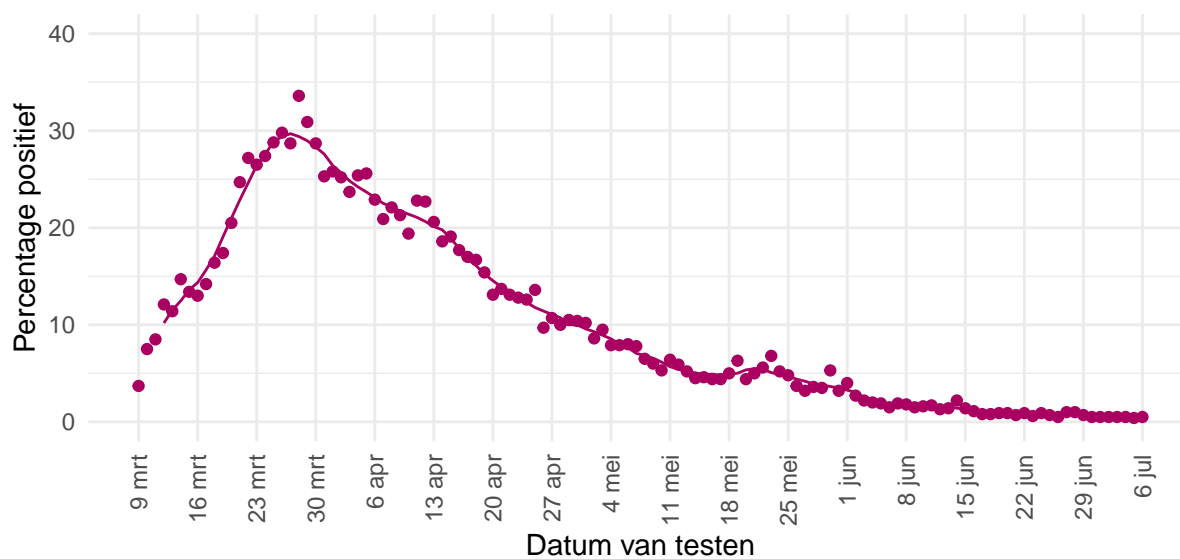
## 9 COVID-19 gegevens uit overige bronnen

### 9.1 SARS-CoV-2 laboratoriumtests op basis van de virologische dagstaten

Om zicht te houden op het aantal geteste personen en het aantal positief geteste personen op het SARS-CoV-2 virus in Nederland, is alle laboratoria in Nederland die diagnostiek voor SARS-CoV-2 uitvoeren gevraagd om vanaf 9 maart deze data dagelijks te melden. De laboratoria rapporteren op werkdagen vóór 10 uur over de voorgaande dag. Het aantal personen met een positieve uitslag wijkt af van het aantal patiënten gemeld door GGD'en omdat sommige personen mogelijk vaker getest worden en omdat positieve laboratorium uitslagen sneller gerapporteerd kunnen worden.

Tabel 10: Aantal geteste personen en aantal SARS-CoV-2 positief geteste personen in Nederland, gemeld door laboratoria. Meldingen t/m 5 juli zijn samengevoegd per week. De gegevens van de huidige week zijn nog niet compleet en worden per dag weergegeven.

| Datum van - tot         | Aantal labs | Aantal geteste personen | Aantal personen met positieve uitslag | % positief |
|-------------------------|-------------|-------------------------|---------------------------------------|------------|
| 2020-03-09 - 2020-03-15 | 30          | 17080                   | 1529                                  | 9.0        |
| 2020-03-16 - 2020-03-22 | 35          | 21338                   | 3953                                  | 18.5       |
| 2020-03-23 - 2020-03-29 | 37          | 24745                   | 7232                                  | 29.2       |
| 2020-03-30 - 2020-04-05 | 40          | 29098                   | 7424                                  | 25.5       |
| 2020-04-06 - 2020-04-12 | 41          | 38960                   | 8391                                  | 21.5       |
| 2020-04-13 - 2020-04-19 | 42          | 40102                   | 7140                                  | 17.8       |
| 2020-04-20 - 2020-04-26 | 43          | 38395                   | 4947                                  | 12.9       |
| 2020-04-27 - 2020-05-03 | 44          | 28954                   | 2906                                  | 10.0       |
| 2020-05-04 - 2020-05-10 | 46          | 29006                   | 2072                                  | 7.1        |
| 2020-05-11 - 2020-05-17 | 48          | 32635                   | 1677                                  | 5.1        |
| 2020-05-18 - 2020-05-24 | 50          | 28755                   | 1576                                  | 5.5        |
| 2020-05-25 - 2020-05-31 | 50          | 33768                   | 1301                                  | 3.9        |
| 2020-06-01 - 2020-06-07 | 51          | 58815                   | 1222                                  | 2.1        |
| 2020-06-08 - 2020-06-14 | 51          | 63612                   | 1002                                  | 1.6        |
| 2020-06-15 - 2020-06-21 | 51          | 65306                   | 618                                   | 0.9        |
| 2020-06-22 - 2020-06-28 | 51          | 63803                   | 493                                   | 0.8        |
| 2020-06-29 - 2020-07-05 | 50          | 61263                   | 334                                   | 0.5        |
| 2020-07-06              | 32          | 6296                    | 32                                    | 0.5        |

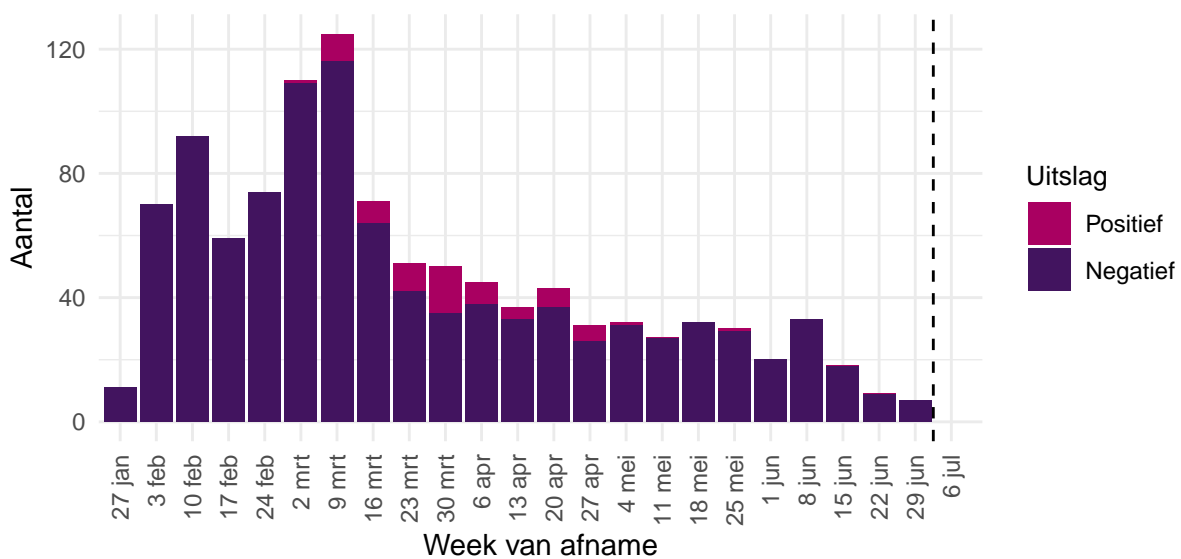


Figuur 18: Percentage van personen die getest zijn op SARS-CoV-2 waarbij de testuitslag positief was, gemeld door de virologische laboratoria.

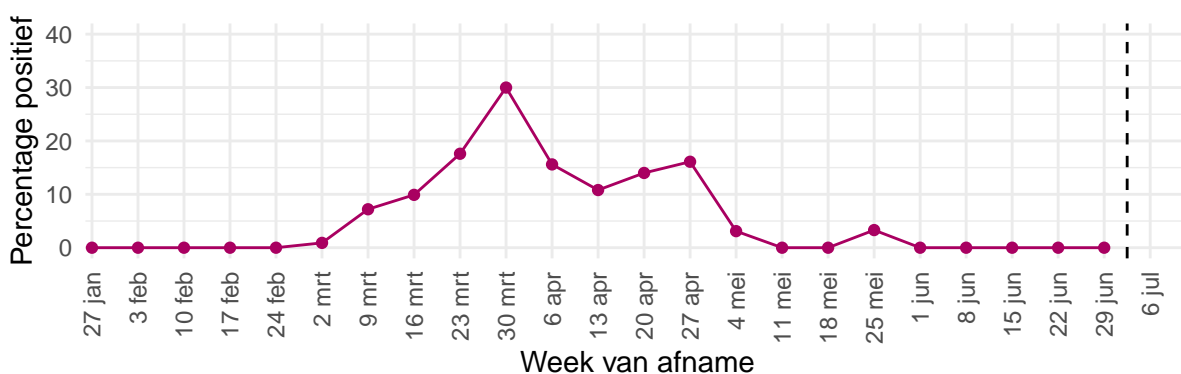
De stippen geven het percentage per dag aan; de lijn een 7-daags lopend gemiddelde.

## 9.2 SARS-CoV-2 laboratoriumtests uit de Nivel/RIVM huisartsen peilstation surveillance

Bij een steekproef van de personen die de huisarts consulteren met griepachtige klachten of acute luchtweginfecties, zijn monsters afgenomen in het kader van de respiratoire surveillance door de huisartsen van de Peilstations van Nivel Zorgregistraties Eerste Lijn. De monsters worden op SARS-CoV-2 en andere virussen getest door het RIVM. De onderstaande figuren zijn gebaseerd op voorlopige getallen omdat er nog monsters onderweg kunnen zijn. Gegevens van de huidige week (rechts van de stippellijn) zijn nog incompleet. De zorg die huisartsenpraktijken leveren is aangepast vanwege de corona-pandemie. Hierdoor zijn de patiënten waarbij monsters zijn afgenomen mogelijk niet geheel representatief voor alle patiënten met acute luchtweginfecties die de huisarts raadplegen.



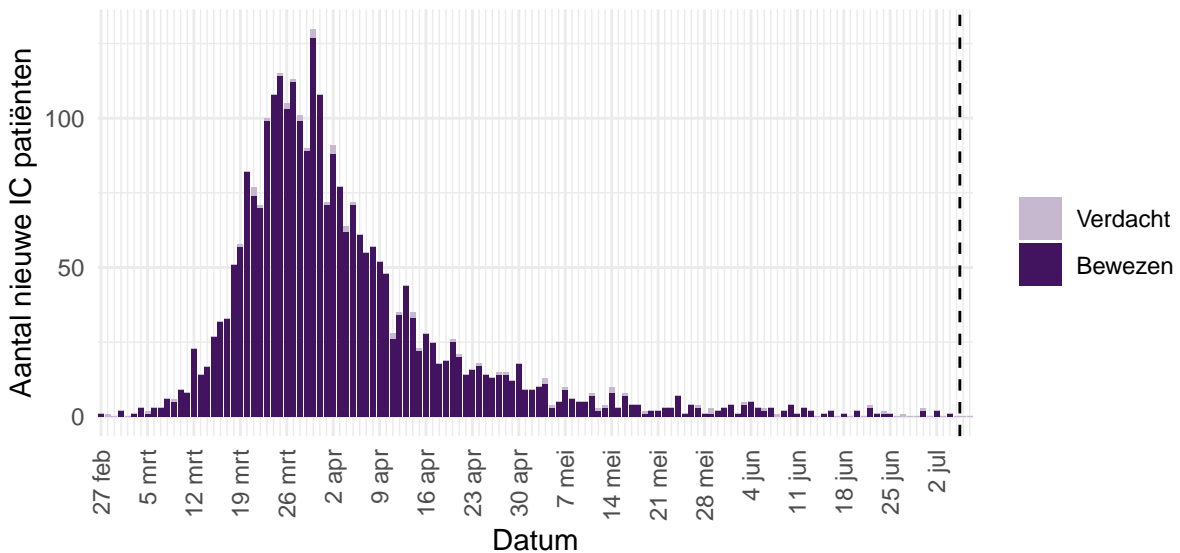
Figuur 19: Aantal personen met een acute respiratoire infectie dat getest is op SARS-CoV-2.



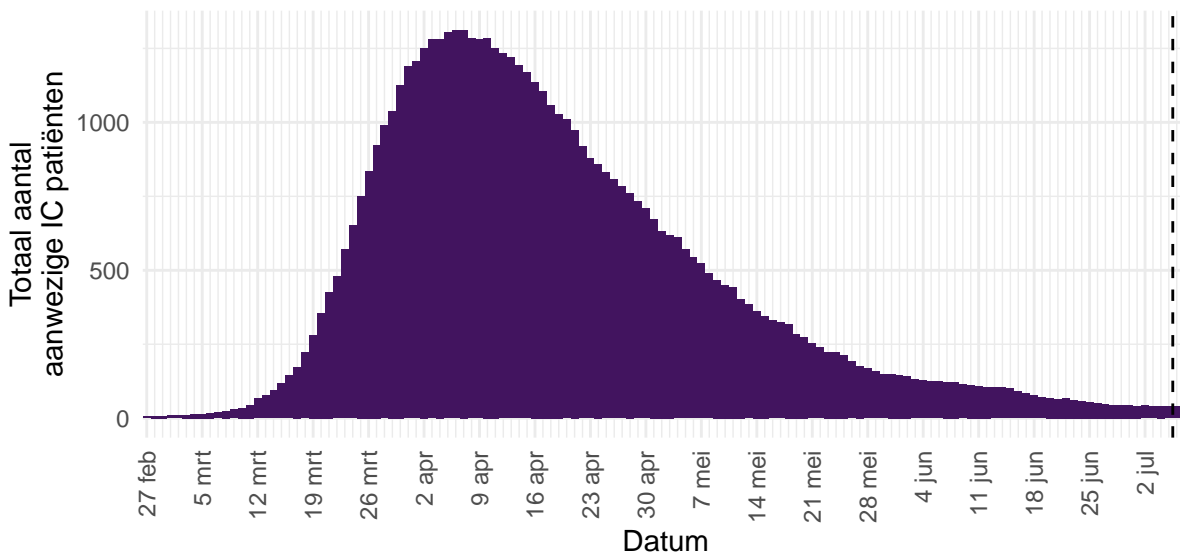
Figuur 20: Percentage patiënten met een acute respiratoire infectie dat positief getest is op SARS-CoV-2.

### 9.3 COVID-19 opnames op de intensive care

Het Landelijk Coördinatiecentrum Patiënten Spreiding (LCPS) maakt het aantal Nederlandse COVID-19 patiënten op de IC bekend in de media. Daarvoor baseert LCPS zich op de rapportage van het aantal COVID-19 patiënten in NICE. In onderstaande grafieken zijn deze gegevens opgenomen. Er is mogelijk een vertraging van 2 a 3 dagen in de data-aanlevering. Gegevens rechts van de stippellijn worden momenteel nog aangevuld door de IC's.



Figuur 21: Aantal nieuwe verdacht en bewezen COVID-19 patiënten per dag op de Nederlandse intensive care afdelingen.

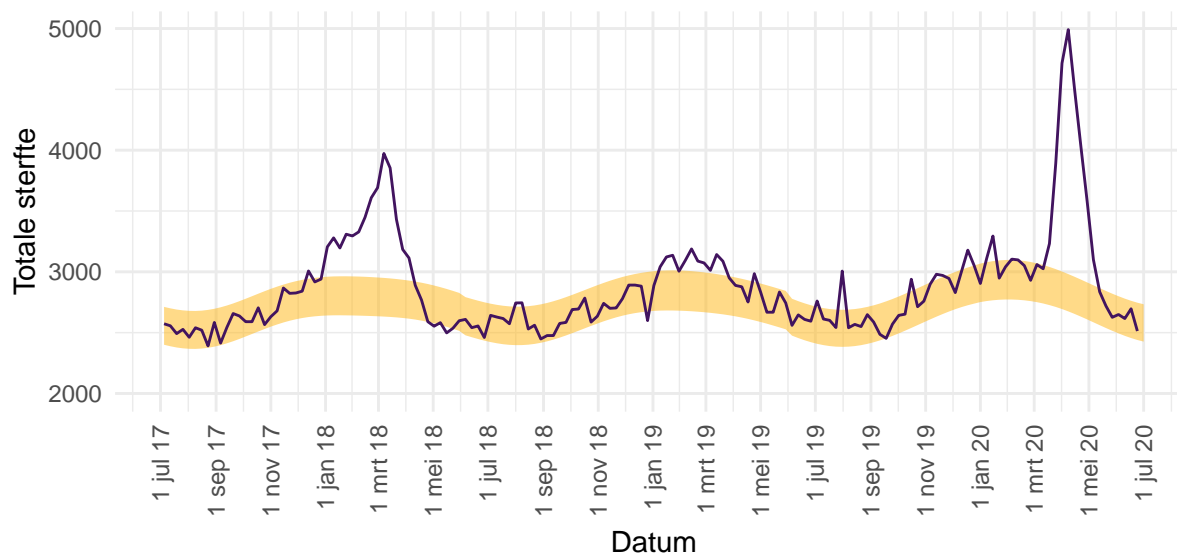


Figuur 22: Totaal aantal bewezen COVID-19 patiënten opgenomen op Nederlandse intensive care afdelingen, per dag.

Bron: Nationale Intensive Care Evaluatie – NICE. Gegevens bijgewerkt op 7 juli, 12:51 uur  
 Voor uitgebreider en nog actuelere informatie zie [Stichting NICE](#)

## 9.4 Totale sterfte in Nederland t/m 24 juni 2020

Sinds de grieppandemie van 2009 gebruikt het RIVM gegevens van het Centraal Bureau voor de Statistiek (CBS) om het totaal aantal overleden mensen wekelijks te bewaken. Hierdoor wordt de impact van koude- of hittegolven, uitbraken en epidemieën op sterfte in beeld gebracht. Niet bij alle mensen die overlijden aan COVID-19 is een laboratoriumtest gedaan, waardoor ze niet in de COVID-19 meldingsgegevens worden opgenomen. De totale sterfte in 2020 die in beeld gebracht wordt door deze grafiek geeft mogelijk een completer beeld van sterfte door COVID-19. Deze grafiek geeft de totale sterfte weer t/m 24 juni.



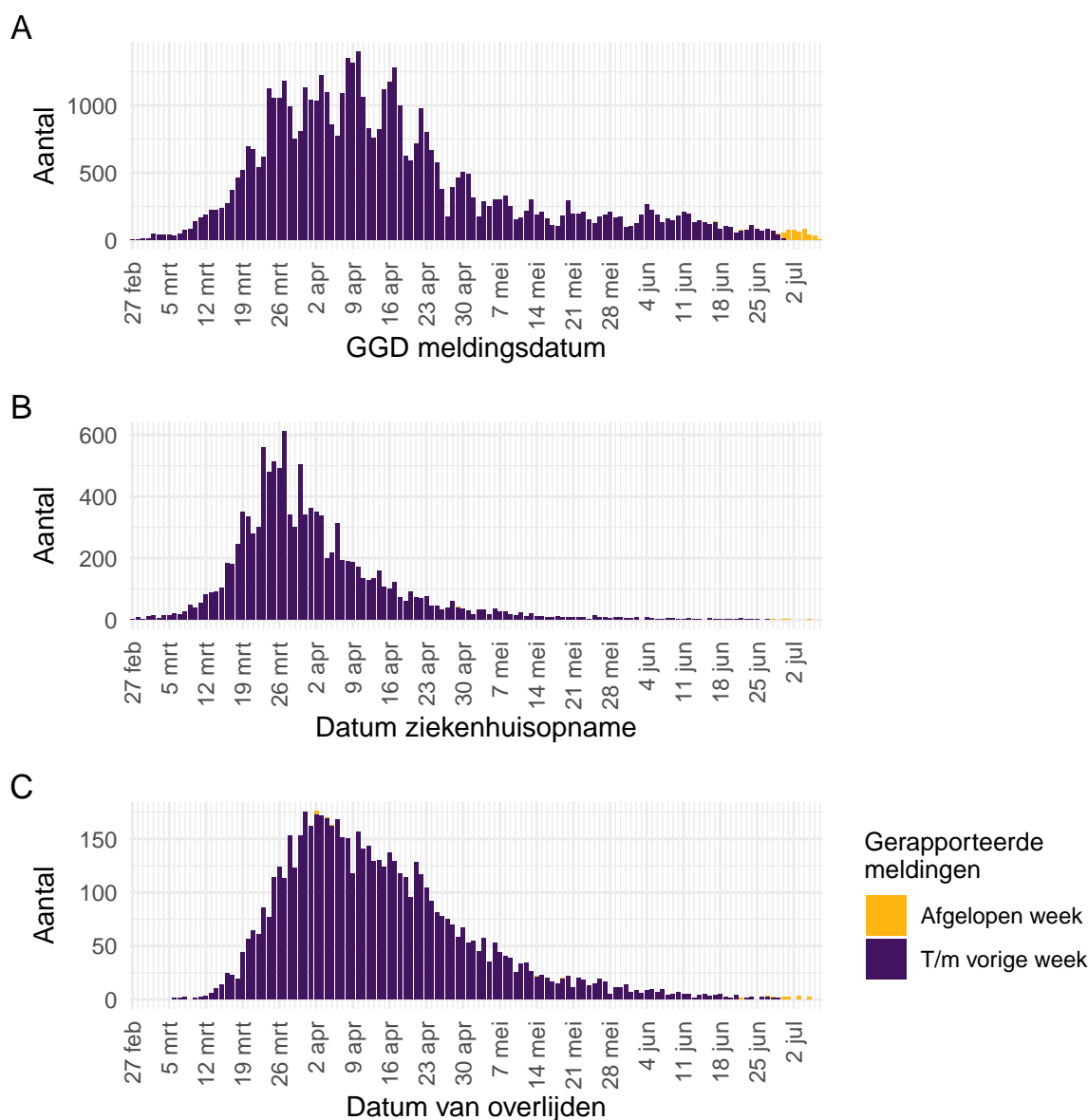
Figuur 23: Totale sterfte in Nederland t/m 24 juni.

Binnen 2 weken zijn circa 97% van alle sterfgevallen bekend bij het CBS. De waargenomen sterfte wordt vergeleken met het aantal overlijdens dat wordt verwacht op basis van voorgaande jaren. Het gele lint in de grafiek toont de sterfte die op dat moment in het jaar wordt verwacht.

Voor gedetailleerde informatie zie: [RIVM - Monitoring Sterftcijfers](#) en [CBS](#). Zie [EuroMOMO](#) voor een Europees overzicht.

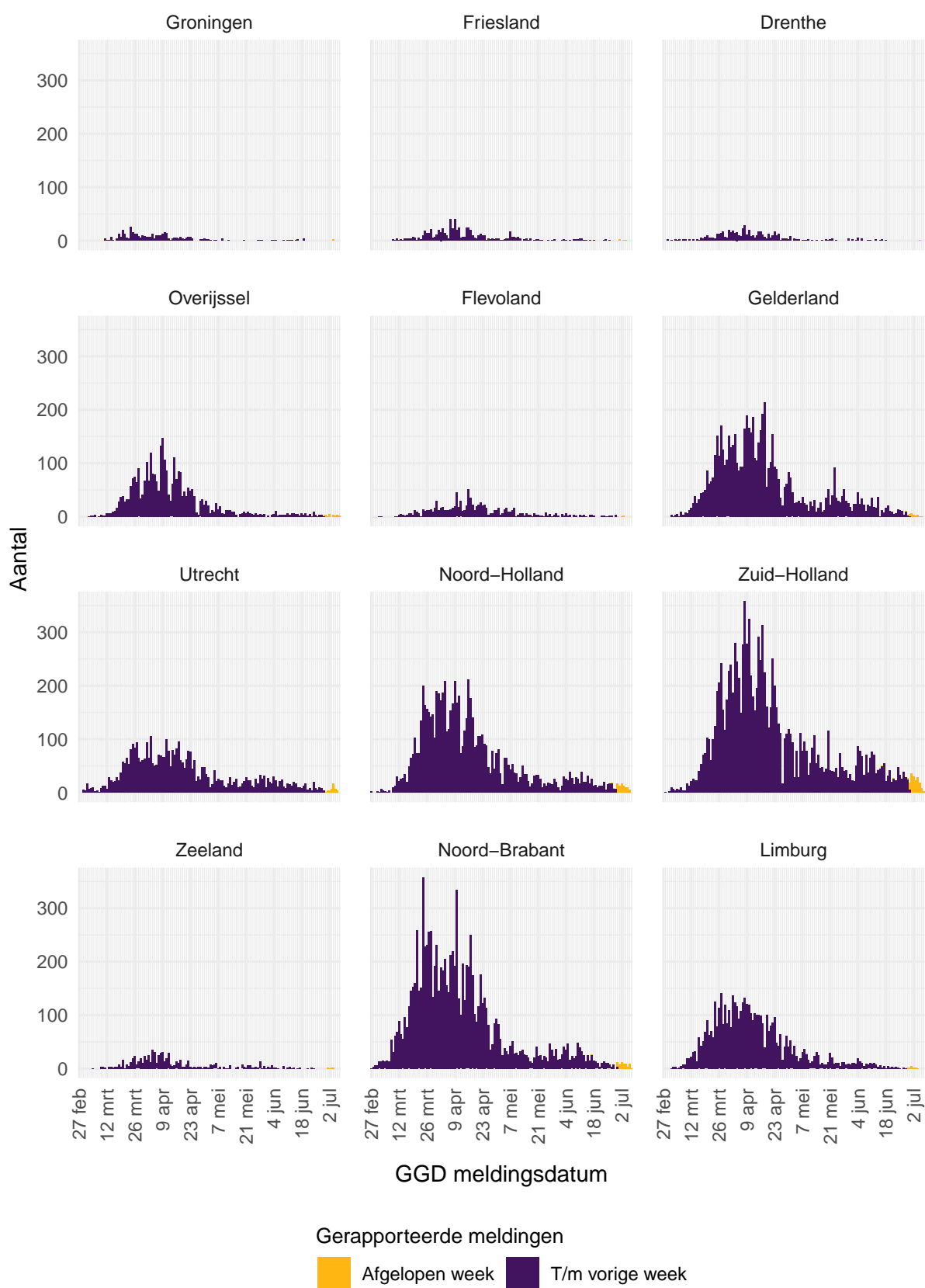
## 10 COVID-19 meldingen aan de GGD'en vanaf 27 februari 2020

### 10.1 COVID-19 meldingen aan de GGD'en vanaf 27 februari 2020, weergegeven per dag



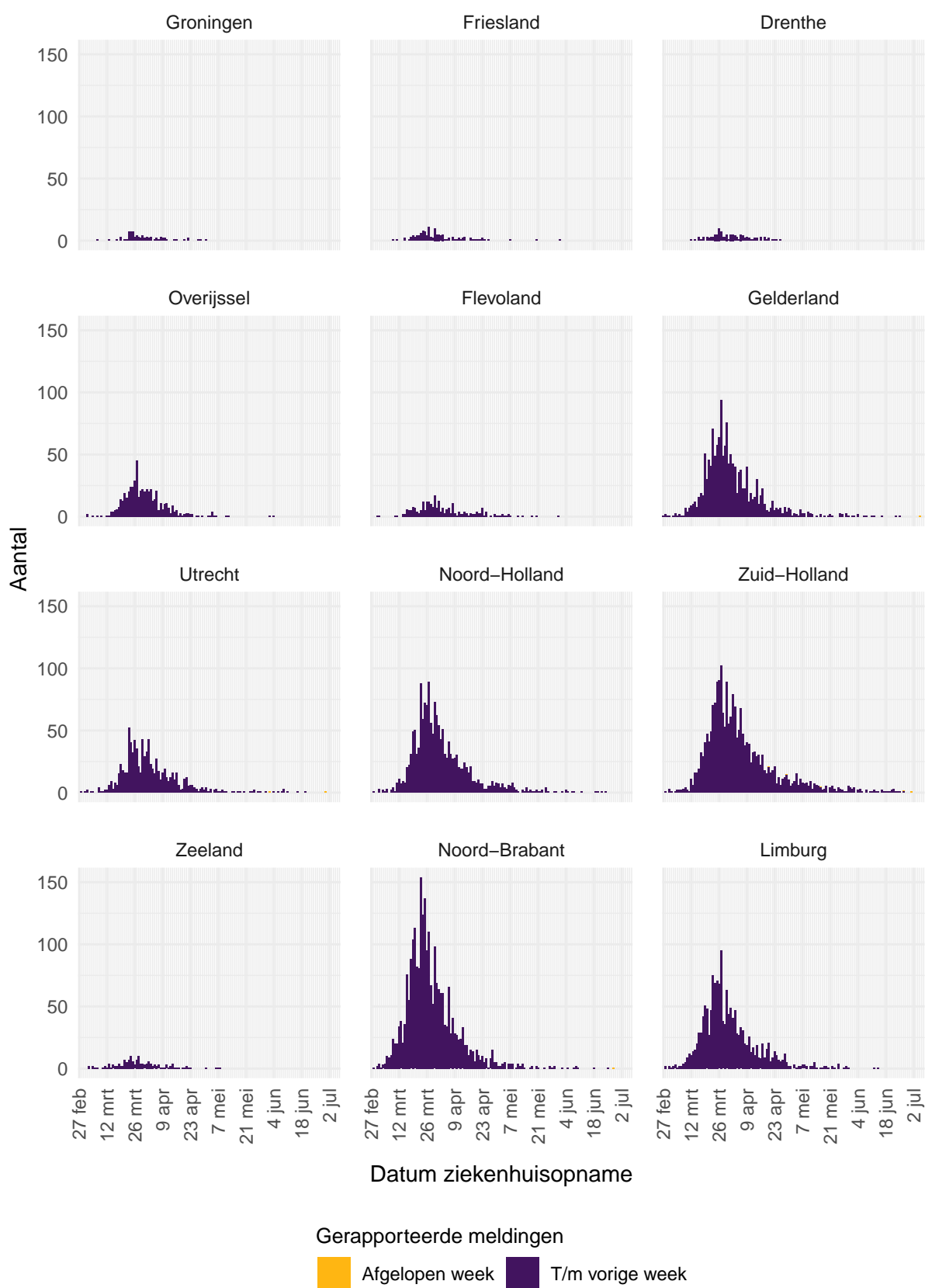
Figuur 24: Aantal bij de GGD'en gemelde COVID-19 patiënten vanaf 27 februari 2020. (A) Aantal bij de GGD'en gemelde COVID-19 patiënten, naar meldingsdatum. (B) Aantal bij de GGD'en gemelde in het ziekenhuis opgenomen COVID-19 patiënten, naar datum van ziekenhuisopname. Van 5% van de in het ziekenhuis opgenomen COVID-19 patiënten is de datum van ziekenhuisopname (nog) niet gemeld. (C) Aantal bij de GGD'en gemelde overleden COVID-19 patiënten, naar datum van overlijden. Van enkele overleden COVID-19 patiënt is de datum van overlijden (nog) niet gemeld.

Meldingen aan het RIVM t/m 30 juni 10:00 uur zijn in deze grafieken weergegeven in paars. Meldingen van 30 juni 10:01 uur t/m 7 juli 10:00 uur zijn weergegeven in geel. Sinds 1 juni kan iedereen zich met klachten laten testen. Toch is het aannemelijk dat niet alle COVID-19 patiënten getest worden. De werkelijke aantallen in Nederland zijn daarom waarschijnlijk hoger dan de aantallen die hier genoemd worden.



Figuur 25: Aantal bij de GGD'en gemelde COVID-19 patiënten, per provincie.





Figuur 26: Aantal bij de GGD'en gemelde in het ziekenhuis opgenomen COVID-19 patiënten, per provincie.



Figuur 27: Aantal bij de GGD'en gemelde overleden COVID-19 patiënten, per provincie.

## 10.2 Regionale overzichten van COVID-19 meldingen vanaf 27 februari 2020

### 10.2.1 Aantallen COVID-19 meldingen per provincie vanaf 27 februari 2020

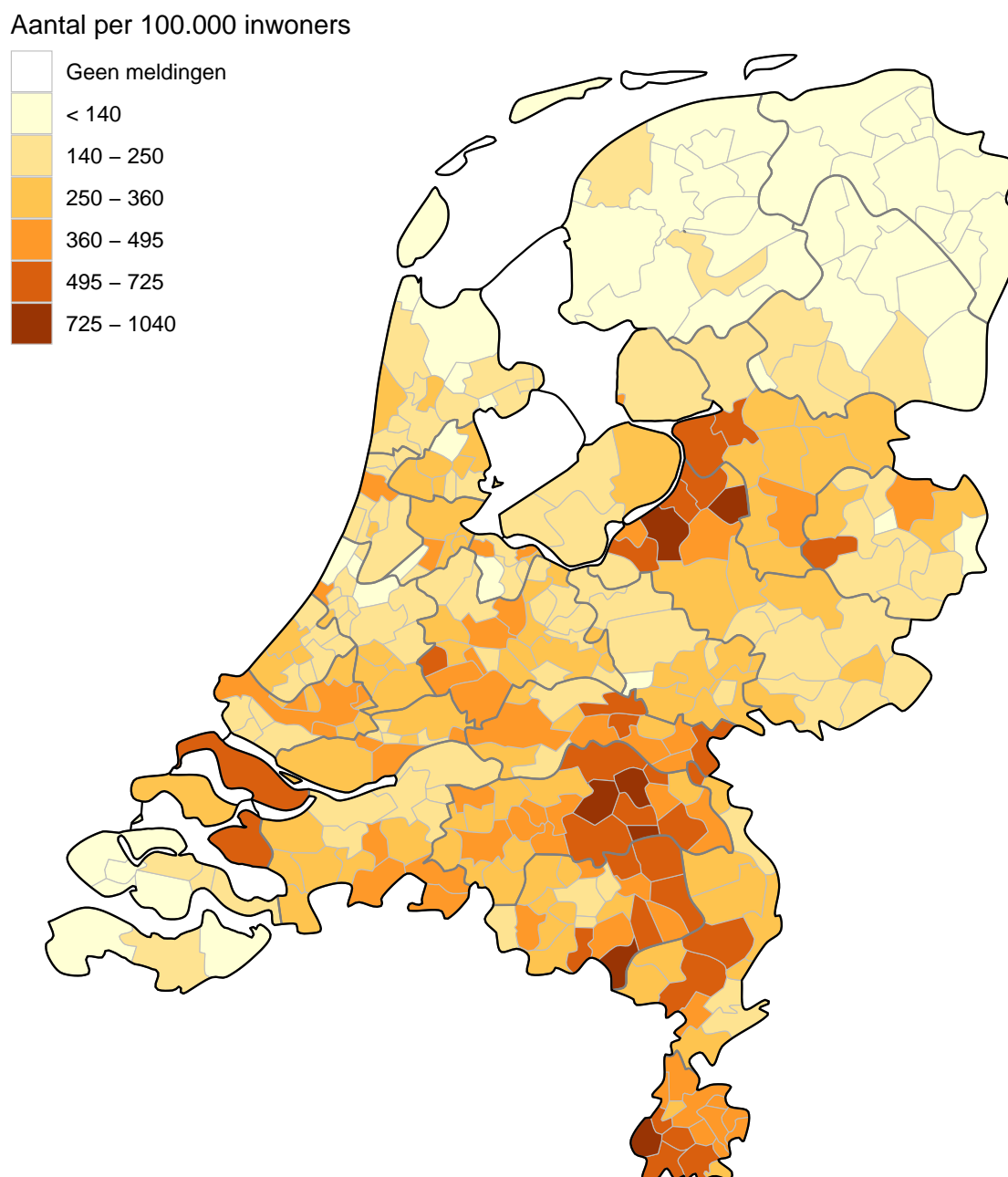
Tabel 11: Aantal bij de GGD'en gemelde COVID-19 patiënten, in het ziekenhuis opgenomen COVID-19 patiënten en overleden COVID-19 patiënten per provincie, totaal en per 100.000 inwoners<sup>1,2</sup>

| Provincie     | Totaal gemeld | /100.000 | Ziekenhuisopname | /100.000 | Overleden | /100.000 |
|---------------|---------------|----------|------------------|----------|-----------|----------|
| Totaal gemeld | 50694         | 291.2    | 11886            | 68.3     | 6132      | 35.2     |
| Groningen     | 365           | 62.3     | 75               | 12.8     | 17        | 2.9      |
| Friesland     | 637           | 98.0     | 131              | 20.2     | 69        | 10.6     |
| Drenthe       | 533           | 108.0    | 117              | 23.7     | 41        | 8.3      |
| Overijssel    | 3129          | 269.2    | 549              | 47.2     | 311       | 26.8     |
| Flevoland     | 989           | 233.8    | 267              | 63.1     | 92        | 21.7     |
| Gelderland    | 6627          | 317.7    | 1518             | 72.8     | 688       | 33.0     |
| Utrecht       | 4075          | 300.8    | 886              | 65.4     | 429       | 31.7     |
| Noord-Holland | 7361          | 255.6    | 1650             | 57.3     | 818       | 28.4     |
| Zuid-Holland  | 11494         | 309.9    | 2195             | 59.2     | 1306      | 35.2     |
| Zeeland       | 743           | 193.7    | 152              | 39.6     | 70        | 18.3     |
| Noord-Brabant | 9838          | 383.9    | 2778             | 108.4    | 1539      | 60.0     |
| Limburg       | 4903          | 438.9    | 1568             | 140.4    | 752       | 67.3     |

<sup>1</sup> Sinds 1 juni kan iedereen zich met klachten laten testen. Toch is het aannemelijk dat niet alle COVID-19 patiënten getest worden. De werkelijke aantallen in Nederland zijn daarom waarschijnlijk hoger dan de aantallen die hier genoemd worden. Het werkelijke aantal COVID-19 patiënten opgenomen in het ziekenhuis of overleden is hoger dan het aantal opgenomen of overleden patiënten gemeld in de surveillance, omdat de surveillance gebaseerd is op de informatie op het moment van melding. Ziekenhuisopname na melding is niet altijd bekend. Aan het RIVM wordt niet gemeld wie hersteld is.

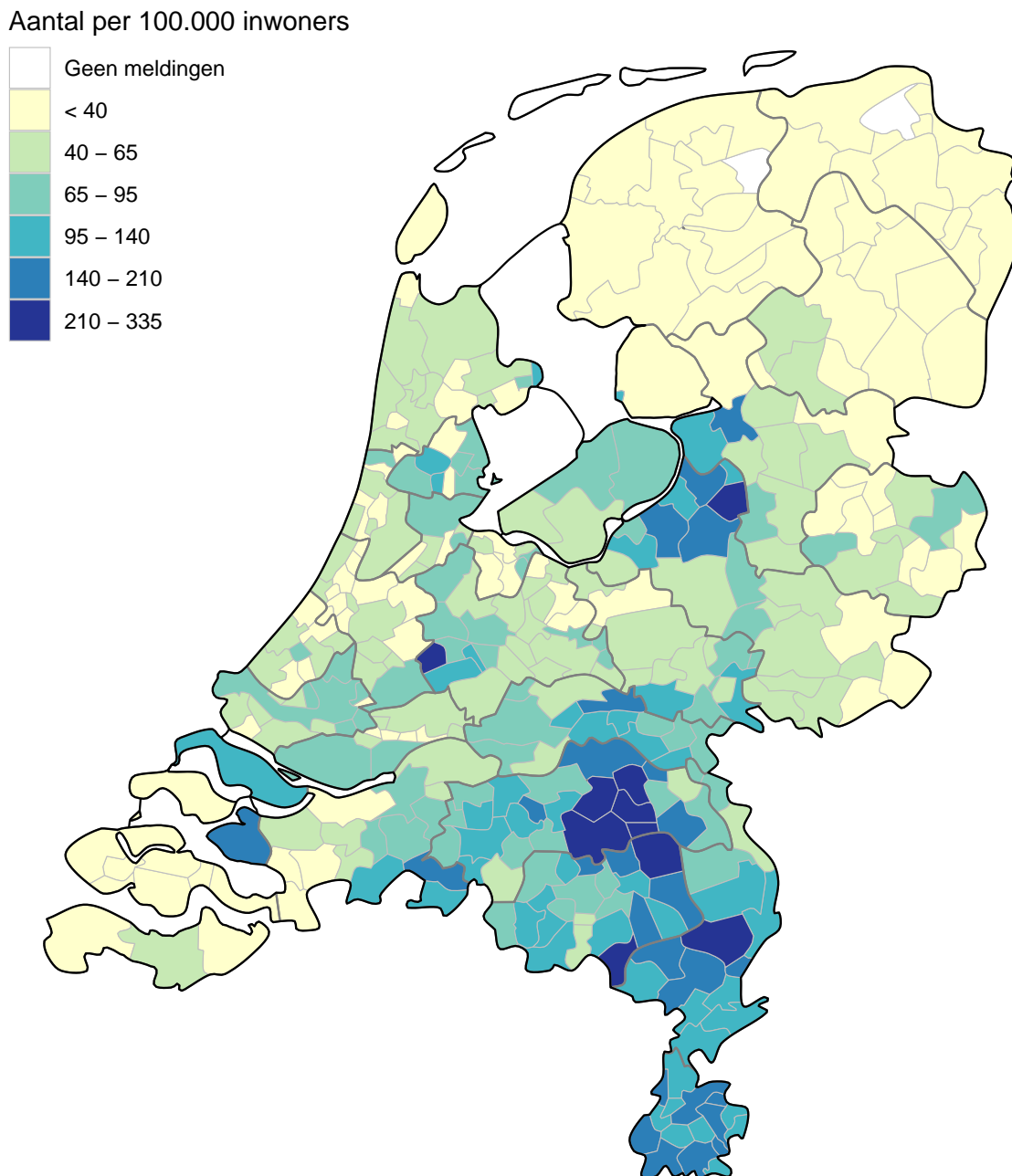
<sup>2</sup> Per 20 mei is de indeling naar provincie en GGD gebaseerd op woonlocatie. Wanneer deze onbekend is, is het gebaseerd op meldende GGD.

## 10.2.2 Kaarten met COVID-19 meldingen per gemeente vanaf 27 februari 2020

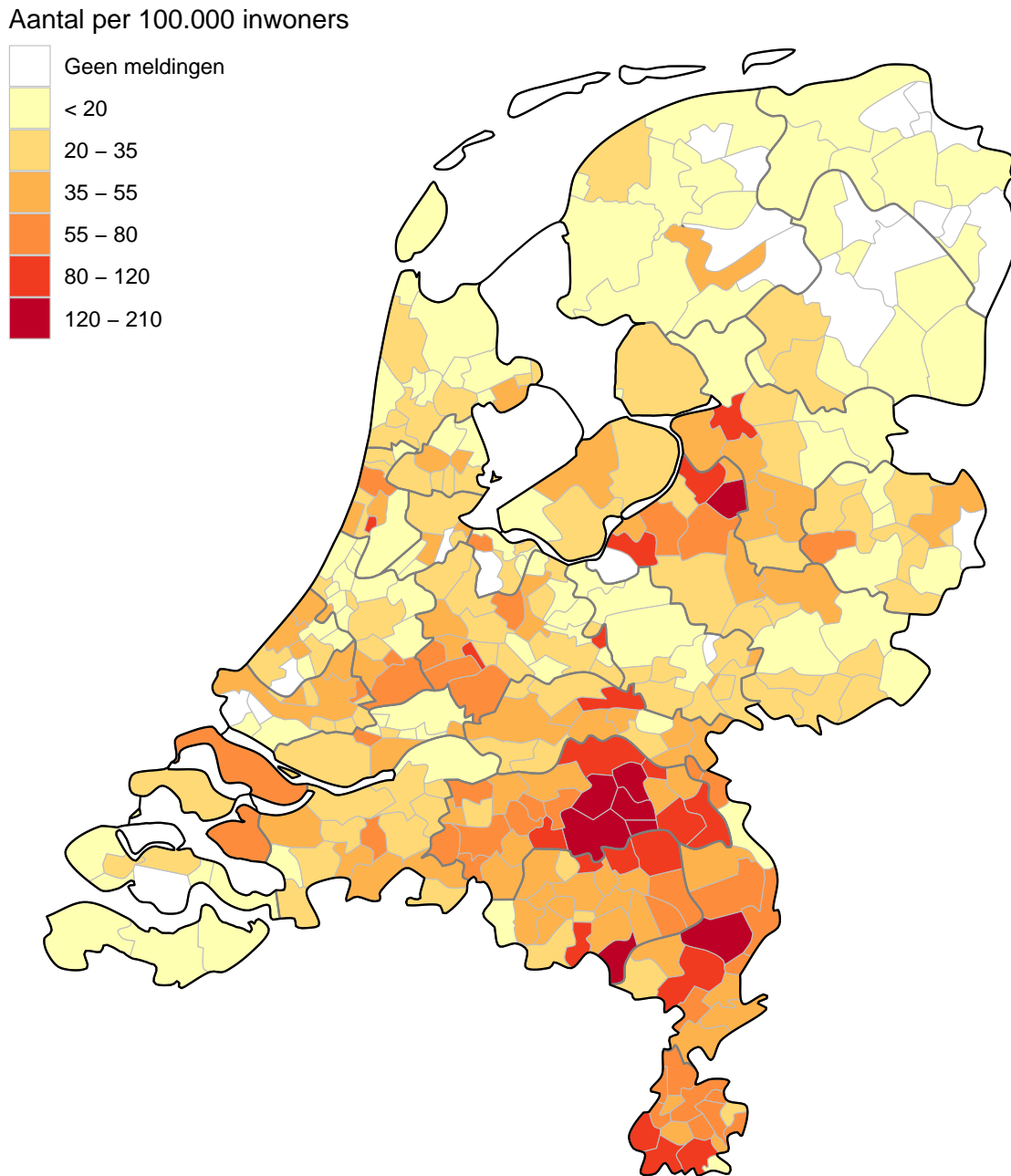


Figuur 28: Totaal aantal bij de GGD'en gemelde COVID-19 patiënten per 100.000 inwoners per gemeente t/m 7 juli 10:00 uur.

Iedere dinsdag wordt de kleurindeling van de kaart aangepast zodat het contrast tussen gemeenten duidelijker weergegeven wordt. De zwarte lijnen geven de grenzen van de GGD-regio's weer.



Figuur 29: Totaal aantal bij de GGD'en gemelde in het ziekenhuis opgenomen COVID-19 patiënten per 100.000 inwoners per gemeente t/m 7 juli 10:00 uur. Iedere dinsdag wordt de kleurindeling van de kaart aangepast zodat het contrast tussen gemeenten duidelijker weergegeven wordt. De zwarte lijnen geven de grenzen van de GGD-regio's weer.



Figuur 30: Totaal aantal bij de GGD'en gemelde overleden COVID-19 patiënten per 100.000 inwoners per gemeente t/m 7 juli 10:00 uur. Iedere dinsdag wordt de kleurindeling van de kaart aangepast zodat het contrast tussen gemeenten duidelijker weergegeven wordt. De zwarte lijnen geven de grenzen van de GGD-regio's weer.

### 10.3 Leeftijdsverdeling en man-vrouwverdeling van COVID-19 patiënten vanaf 27 februari 2020

Tabel 12: Leeftijdsverdeling van bij de GGD'en gemelde COVID-19 patiënten, van in het ziekenhuis opgenomen COVID-19 patiënten en van overleden COVID-19 patiënten<sup>1,2</sup>

| Leeftijdsgroep | Totaal gemeld | %   | Ziekenhuisopname | %    | Overleden | %    |
|----------------|---------------|-----|------------------|------|-----------|------|
| Totaal gemeld  | 50694         |     | 11886            |      | 6132      |      |
| 0-4            | 152           | 0.3 | 50               | 0.4  | 0         | 0.0  |
| 5-9            | 109           | 0.2 | 2                | 0.0  | 0         | 0.0  |
| 10-14          | 230           | 0.5 | 8                | 0.1  | 0         | 0.0  |
| 15-19          | 739           | 1.5 | 32               | 0.3  | 1         | 0.0  |
| 20-24          | 2364          | 4.7 | 64               | 0.5  | 0         | 0.0  |
| 25-29          | 2878          | 5.7 | 118              | 1.0  | 3         | 0.0  |
| 30-34          | 2652          | 5.2 | 159              | 1.3  | 4         | 0.1  |
| 35-39          | 2284          | 4.5 | 198              | 1.7  | 7         | 0.1  |
| 40-44          | 2525          | 5.0 | 289              | 2.4  | 7         | 0.1  |
| 45-49          | 3519          | 6.9 | 594              | 5.0  | 24        | 0.4  |
| 50-54          | 4435          | 8.7 | 864              | 7.3  | 47        | 0.8  |
| 55-59          | 4792          | 9.5 | 1162             | 9.8  | 99        | 1.6  |
| 60-64          | 3884          | 7.7 | 1304             | 11.0 | 164       | 2.7  |
| 65-69          | 2477          | 4.9 | 1354             | 11.4 | 337       | 5.5  |
| 70-74          | 3003          | 5.9 | 1704             | 14.3 | 629       | 10.3 |
| 75-79          | 3432          | 6.8 | 1636             | 13.8 | 1006      | 16.4 |
| 80-84          | 3922          | 7.7 | 1243             | 10.5 | 1271      | 20.7 |
| 85-89          | 4031          | 8.0 | 806              | 6.8  | 1386      | 22.6 |
| 90-94          | 2456          | 4.8 | 255              | 2.1  | 838       | 13.7 |
| 95+            | 806           | 1.6 | 44               | 0.4  | 309       | 5.0  |
| Niet vermeld   | 4             | 0.0 | 0                | 0.0  | 0         | 0.0  |

<sup>1</sup> Sinds 1 juni kan iedereen zich met klachten laten testen. Toch is het aannemelijk dat niet alle COVID-19 patiënten getest worden. De werkelijke aantallen in Nederland zijn daarom waarschijnlijk hoger dan de aantallen die hier genoemd worden. Het werkelijke aantal COVID-19 patiënten opgenomen in het ziekenhuis of overleden is hoger dan het aantal opgenomen of overleden patiënten gemeld in de surveillance, omdat de surveillance gebaseerd is op de informatie op het moment van melding. Ziekenhuisopname na melding is niet altijd bekend. Aan het RIVM wordt niet gemeld wie hersteld is.

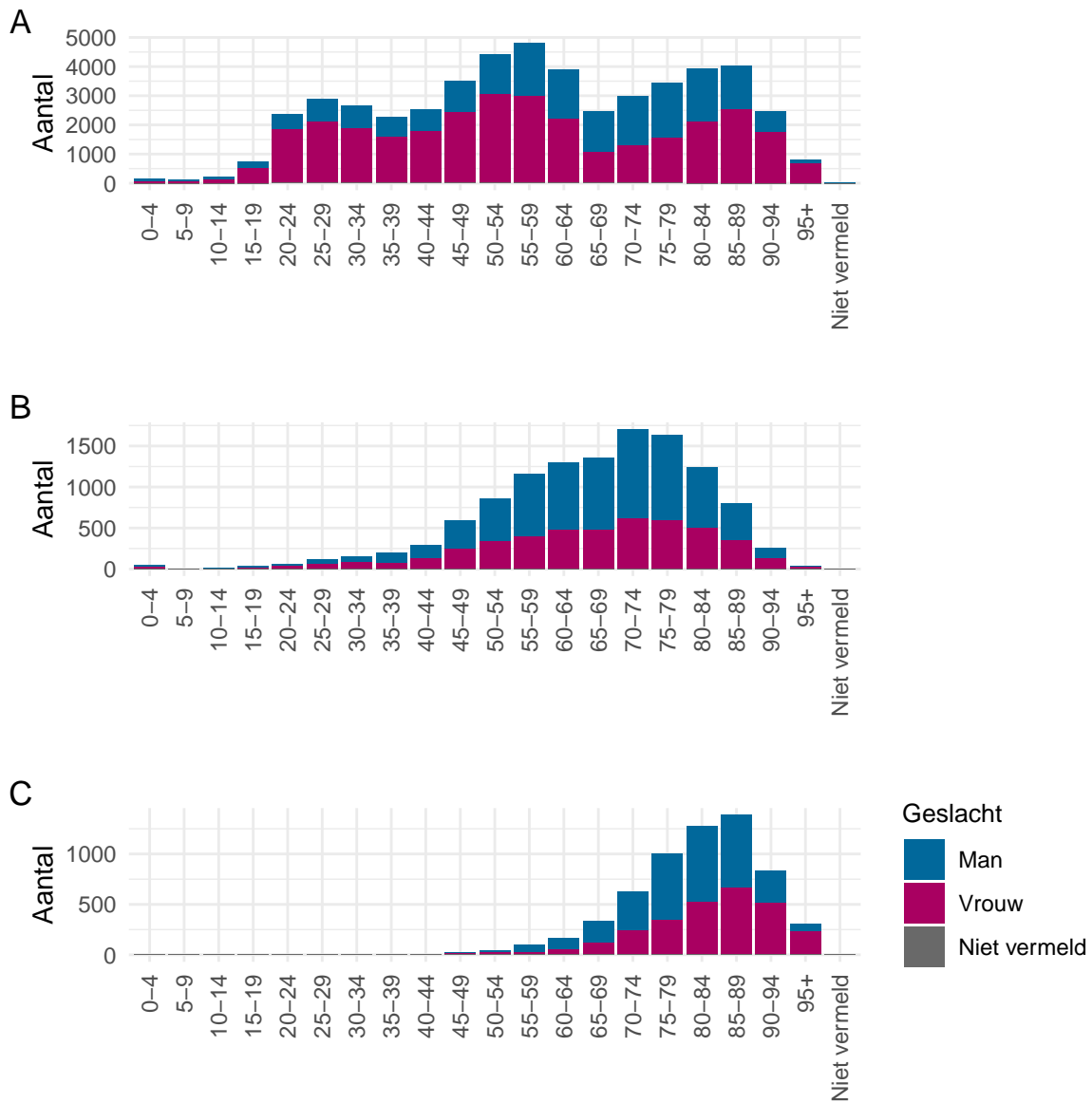
<sup>2</sup> De leeftijd van de gemelde patiënten is gemiddeld lager dan de leeftijd van de in het ziekenhuis opgenomen of overleden patiënten. Dit is een weergave van het testbeleid.

Tabel 13: Man-vrouwverdeling van bij de GGD'en gemelde COVID-19 patiënten, van in het ziekenhuis opgenomen COVID-19 patiënten en van overleden COVID-19 patiënten<sup>1,2</sup>

| Geslacht      | Totaal gemeld | %    | Ziekenhuisopname | %    | Overleden | %    |
|---------------|---------------|------|------------------|------|-----------|------|
| Totaal gemeld | 50694         |      | 11886            |      | 6132      |      |
| Man           | 19103         | 37.7 | 7269             | 61.2 | 3372      | 55.0 |
| Vrouw         | 31500         | 62.1 | 4609             | 38.8 | 2760      | 45.0 |
| Niet vermeld  | 91            | 0.2  | 8                | 0.1  | 0         | 0.0  |

<sup>1</sup> Zie voetnoot 1 van Tabel 12.

<sup>2</sup> Het percentage vrouwen van het totaal aantal gemelde patiënten is hoger dan het percentage vrouwen van de in het ziekenhuis opgenomen of overleden patiënten. Dit is een weergave van het testbeleid.



Figuur 31: Leeftijdverdeling en man-vrouwverdeling van bij de GGD'en gemelde COVID-19 patiënten vanaf 27 februari 2020. (A) Leeftijdverdeling en man-vrouwverdeling van bij de GGD'en gemelde COVID-19 patiënten. (B) Leeftijdverdeling en man-vrouwverdeling van bij de GGD'en gemelde in het ziekenhuis opgenomen COVID-19 patiënten. (C) Leeftijdverdeling en man-vrouwverdeling van bij de GGD'en gemelde overleden COVID-19 patiënten.



#### 10.4 Onderliggende aandoeningen en/of zwangerschap bij overleden COVID-19 patiënten jonger dan 70 jaar vanaf 27 februari 2020

Tabel 14: Aantal overleden COVID-19 patiënten jonger dan 70 jaar met onderliggende aandoeningen en/of zwangerschap<sup>1</sup>

|   | Overleden | %    |
|---|-----------|------|
| Totaal gemeld                               | 693       |      |
| Onderliggende aandoening en/of zwangerschap | 482       | 69.6 |
| Geen onderliggende aandoening               | 70        | 10.1 |
| Niet vermeld                                | 141       | 20.3 |

<sup>1</sup> Het werkelijke aantal overleden COVID-19 patiënten jonger dan 70 jaar is hoger dan het aantal overleden patiënten gemeld in de surveillance omdat niet alle personen met COVID-19 worden getest en de surveillance is gebaseerd op de informatie op het moment van melding.

Tabel 15: Gerapporteerde onderliggende aandoeningen en/of zwangerschap van overleden COVID-19 patiënten jonger dan 70 jaar<sup>1,2</sup>

|  | Overleden | %    |
|--|-----------|------|
| Zwangerschap   | 0         | 0.0  |
| Postpartum   | 0         | 0.0  |
| Cardio-vasculaire aandoeningen en hypertensie            | 209       | 43.4 |
| Diabetes   | 125       | 25.9 |
| Leveraandoening  | 17        | 3.5  |
| Chronische neurologische of neuromusculaire aandoeningen | 71        | 14.7 |
| Immuundeficiëntie  | 9         | 1.9  |
| Nieraandoening   | 41        | 8.5  |
| Chronische longaandoeningen                              | 114       | 23.7 |
| Maligniteit  | 76        | 15.8 |
| Obesitas <sup>3</sup>                                    | 34        | 7.1  |
| Dementie/Alzheimer <sup>3</sup>                          | 29        | 6.0  |
| Parkinson <sup>3</sup>                                   | 5         | 1.0  |
| Overig   | 120       | 24.9 |

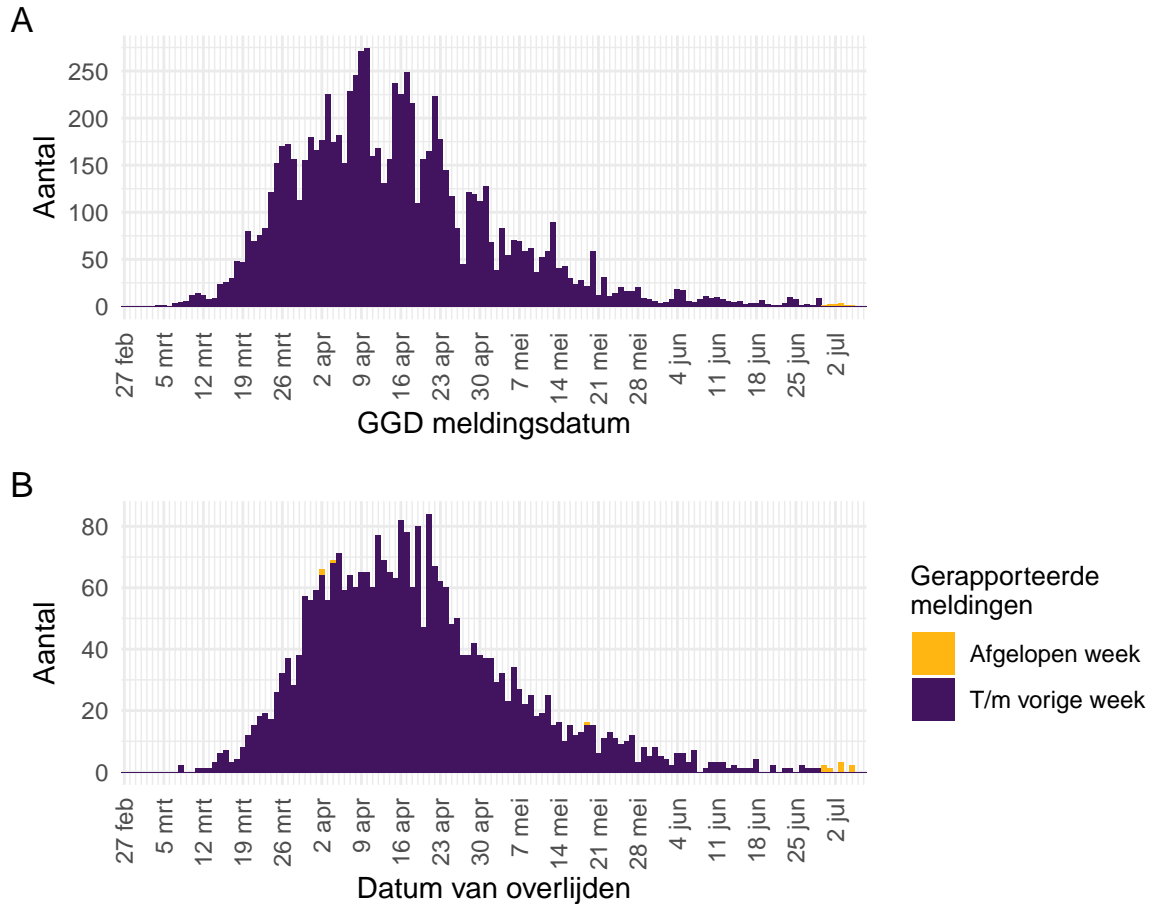
<sup>1</sup> Het werkelijke aantal overleden COVID-19 patiënten jonger dan 70 jaar is hoger dan het aantal overleden patiënten gemeld in de surveillance omdat niet alle personen met COVID-19 worden getest en de surveillance is gebaseerd op de informatie op het moment van melding.

<sup>2</sup> Per patiënt kunnen meerdere onderliggende aandoeningen gerapporteerd zijn. De percentages in Tabel 15 worden berekend vanuit het aantal overleden patiënten jonger dan 70 jaar voor wie tenminste één onderliggende aandoening is vermeld (Tabel 14).

<sup>3</sup> Vanaf 11 april zijn deze onderliggende aandoeningen gestructureerd nagevraagd.

## 10.5 Surveillance van COVID-19 in verpleeghuizen in Nederland

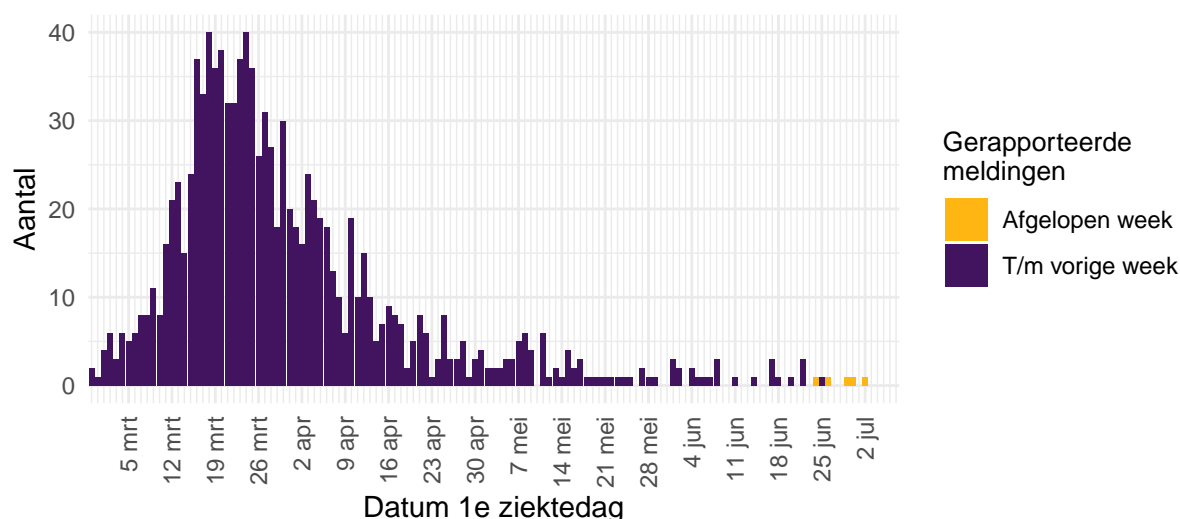
Voor een uitleg over hoe deze grafieken tot stand zijn gekomen, zie pagina 15.



Figuur 32: Aantal verpleeghuisbewoners met COVID-19 vanaf 27 februari 2020.

(A) Aantal gemelde verpleeghuisbewoners, naar meldingsdatum. (B) Aantal overleden verpleeghuisbewoners, naar datum van overlijden.

Meldingen aan het RIVM t/m 30 juni 10:00 uur zijn in deze grafieken weergegeven in paars. Meldingen van 30 juni 10:01 uur t/m 7 juli 10:00 uur zijn weergegeven in geel. De werkelijke aantallen COVID-19 patiënten en overleden COVID-19 patiënten zijn hoger dan zoals hier weergegeven omdat waarschijnlijk niet alle mogelijk besmette personen getest worden.



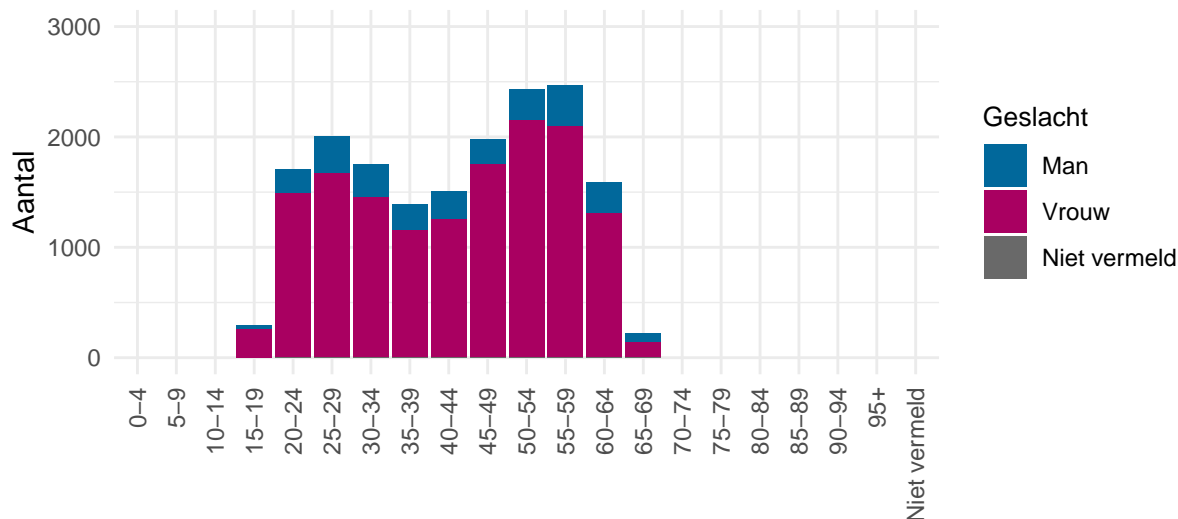
Figuur 33: Aantal nieuwe verpleeghuislocaties met COVID-19 vanaf 27 februari 2020. Aantal nieuwe verpleeghuislocaties waar sprake is van tenminste één COVID-19 besmetting op basis van een positieve test. Een verpleeghuis wordt meegeteld als ‘nieuwe locatie’ wanneer er tenminste 28 dagen vóór de positieve test (dit is twee keer de incubatietijd) geen nieuwe patiënten zijn gemeld. Meldingen aan het RIVM t/m 30 juni 10:00 uur zijn in deze grafieken weergegeven in paars. Meldingen van 30 juni 10:01 uur t/m 7 juli 10:00 uur zijn weergegeven in geel.

## 10.6 Surveillance van COVID-19 onder zorgmedewerkers

Tot en met 7 juli 10.00 uur zijn 17351 zorgmedewerkers in de leeftijd van 18 t/m 69 jaar met COVID-19 gemeld. Dit betreft zorgmedewerkers binnen en buiten het ziekenhuis. Het is niet bekend of te achterhalen of de zorgmedewerkers het virus tijdens hun werk hebben opgelopen of daarbuiten. Van hen zijn 537 gemeld als opgenomen in het ziekenhuis, dit is 3% van het totaal aantal positief op COVID-19 geteste zorgmedewerkers. Van 13 zorgmedewerkers is gerapporteerd dat zij zijn overleden. Zij hadden een leeftijd tussen de 40 en 69 jaar.

De leeftijdsverdeling en man-vrouwverdeling van zorgmedewerkers zijn duidelijk anders dan die van overige COVID-19 patiënten. Zorgmedewerkers zijn gemiddeld jonger en vaker vrouw, zoals te zien in onderstaande figuur.

Vanaf 1 juni kan iedereen met klachten zich laten testen op het nieuwe coronavirus. Tot die tijd was het testbeleid voornamelijk gericht op mensen met een verhoogd risico op een ernstig beloop van de ziekte of patiënten opgenomen in het ziekenhuis. Daarnaast werden zorgmedewerkers laagdrempelig getest bij (milde) klachten, daarom vormen zorgmedewerkers een groot deel van het totaal aantal gemelde COVID-19 patiënten. Van alle 32304 meldingen van bevestigde COVID-19 patiënten tussen de 18 en 69 jaar is 54% (17351) zorgmedewerker. Van alle met COVID-19 gemelde als in het ziekenhuis opgenomen patiënten in de leeftijd 18 t/m 69 jaar (6122) is 9% een zorgmedewerker. Van alle 693 gemelde overleden COVID-19 patiënten in de leeftijd van 18 t/m 69 jaar was 1.9% een zorgmedewerker. Van alle Nederlanders tussen de 18 en 69 jaar werkt zo'n 11% als zorgmedewerker (bron: [CBS statline](#)).



Figuur 34: Leeftijdsverdeling en man-vrouwverdeling van gemelde COVID-19 patiënten in de leeftijd 18-69 jaar die werkzaam zijn als zorgmedewerker.