



## Tuberculose Kerncijfers 2016

Bron: Nederlands Tuberculose Register, RIVM-CIb

- In 2016 werden 889 tbc-patiënten gemeld aan het NTR (861 in 2015). Dit is een toename van 3% ten opzichte van 2015.
- De incidentie in 2016 was 5,2 per 100.000 inwoners.
- Van de 889 tbc-patiënten hadden 484 patiënten (54%) longtuberculose, waarvan 172 (19% van het totaal) patiënten met positieve microscopie van het sputum en/of BAL, de meest besmettelijke vorm van tuberculose.
- Driekwart (669) van de tbc-patiënten was geboren in het buitenland, waarvan de grootste groep afkomstig was uit Eritrea en Ethiopië (149), gevolgd door patiënten afkomstig uit Somalië (94) en Marokko (68).
- Het percentage tbc-patiënten behorend tot een risicogroep was in 2016 vergelijkbaar (48%) met 2015 (47%) en iets hoger dan 2014 (43%). Van de drie grootste risicogroepen was het aantal tbc-contacten met tuberculose hoger (110 in 2016, 89 in 2015 en 65 in 2014). Maar ook het aantal asielzoekers met tuberculose was hoger. Het aantal immigranten korter dan 2,5 jaar in Nederland met tuberculose nam af.
- Negentien procent van alle tbc-patiënten werd in 2016 gevonden via actieve opsporing (screening van een risicogroep (10%), bron- en contactonderzoek (8%) en röntgencontrole bij LTBI (1%)).
- In 2016 hadden 15 patiënten rifampicine resistente tbc, waarvan 13 MDR tuberculose. Elf van de 15 patiënten zijn geboren in het buitenland.
- Van 62% (voorlopig cijfer) van de tbc-patiënten in 2016 was de hiv-status bekend. Het cijfer van 2015 is geactualiseerd van 61% naar 74%.
- In 2016 waren 21 (2,4%) tbc-patiënten hiv-positief. Dit aantal is lager dan in 2015 (36) en vergelijkbaar met 2014 (22).
- 88% van de tbc-patiënten met rifampicine gevoelige tbc uit 2015 voltooiden de behandeling met succes. Slechts bij 2% was het behandelresultaat nog niet gerapporteerd. Een update van de behandelresultaten over de jaren 2009-2014 laat eveneens een succesvol behandelresultaat bij 88% van de tbc-patiënten zien.
- Van de 8 tbc-patiënten die in 2014 gemeld werden met rifampicine resistente tbc voltooiden 7 (88%) de behandeling met succes.

## Tabellen en grafieken

Tabel 1 Het aantal meldingen van tuberculose van 2014, 2015 en 2016 met incidentie, demografische, klinische en resistentie gegevens

	2014	2015	2016
	N(%)	N(%)	N(%)
<b>Totaal aantal tbc-patiënten</b>	815	861	889
<b>Incidentie (per 100.000 inwoners)</b>	4,9	5,1	5,2
<b>Gemiddelde leeftijd (jaren)</b>	41	40	40
<b>Leeftijd &lt; 15 jaar</b>	48 (5,9)	42 (4,8)	49 (5,5)
<b>Leeftijd ≥65 jaar</b>	125 (15)	127 (15)	133 (15)
<b>Geslacht ratio (man t.o.v. vrouw)</b>	1,6	1,5	1,4
<b>In buitenland geboren</b>	601 (74)	625 (72)	669 (75)
<b>Woonplaats in vier grote steden</b>	235 (29)	233 (27)	256 (29)
<b>Eerder tuberculose</b>	21 (2,6)	40 (4,6)	30 (3,4)
<b>hiv status bekend</b>	495 (61)	636 (74)	554 (62)
<b>hiv co-infectie</b>	22 (2,7)	36 (4,2)	21 (2,4)
<b>TNF-alfa remmers</b>	11 (1,3)	16 (1,9)	10 (1,1)
<b>Gevonden via actieve opsporing</b>	137(17)	170 (20)	168 (19)
<b>Longtuberculose (PTB &amp; EPTB)</b>	452 (56)	495 (58)	484 (54)
<b>Sputum en/of BAL positieve longtuberculose</b>	202 (25)	216 (25)	172 (19)
<b>Kweekpositief (alle tbc-patiënten)</b>	527(65)	576 (67)	583 (66)
- behorend tot een cluster <sup>a</sup>	267 (51)	305 (53)	293 (50)
- uniek <sup>a</sup>	259 (49)	268 (47)	265 (45)
<b>Recente clustering <sup>a</sup></b>	167 (32)	197 (35)	184 (32)
<b>Rifampicine resistentie (RR, MDR, XDR) <sup>a</sup></b>	8 (1,5)	11 (1,7)	15 (1,7)
<b>Isoniazide resistentie <sup>a</sup></b>	36 (6,8)	25 (4,3)	33 (5,7)
<b>Behorend tot een risicogroep</b>	350 (43)	407 (47)	422 (48)
-Tbc-contact	65 (8)	87 (10)	110 (12)
-Immigrant <2,5 jaar in Nederland	89 (11)	93 (11)	75 (8)
-Asielzoeker <2,5 jaar in Nederland	97 (12)	149 (17)	162 (18)
<b>Totaal aantal LTBI gemeld</b>	1.229	1.433	Nog niet bekend

<sup>a</sup> Percentage van kweekpositieve tbc

BAL= Broncho Alveolaire Lavage

EPTB= Combinatie van pulmonale en extrapulmonale tbc

LTBI= Latente tbc-infectie

MDR=Multi (drug) resistentie

PTB= Pulmonale tuberculose

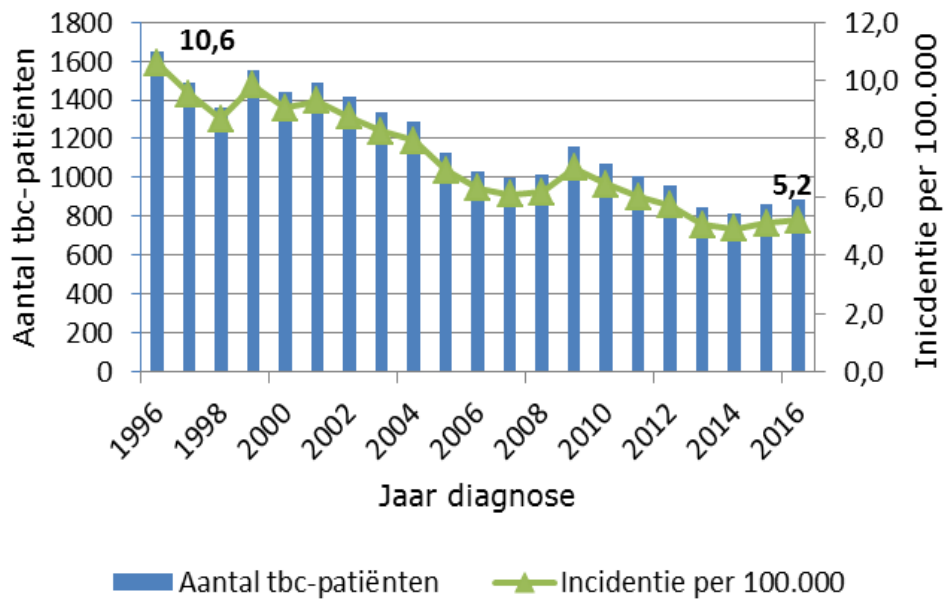
RR= Resistentie tegen rifampicine (zonder MDR en XDR)

XDR= Extensieve (drug) resistentie

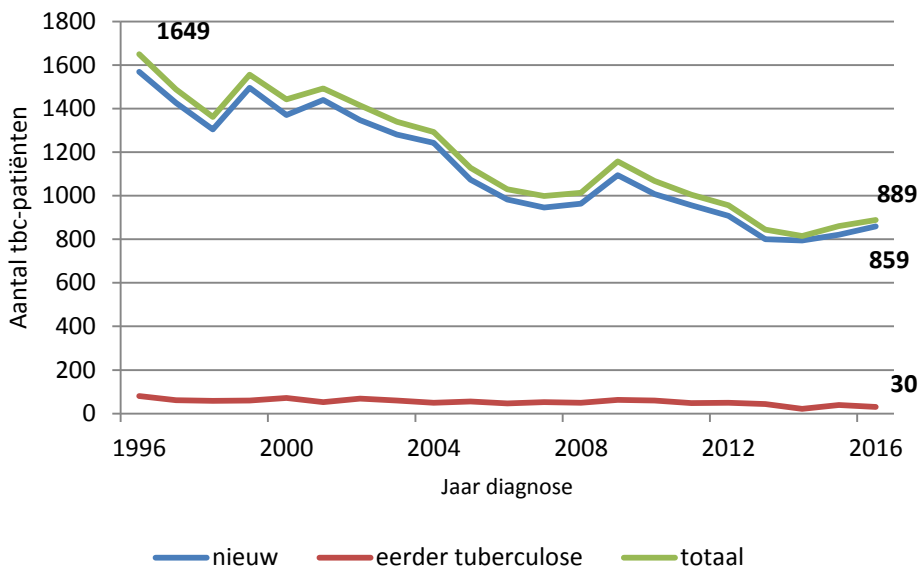
VNTR = Variable Number Tandem Repeat (VNTR) typering.

Naast de 889 tbc-patiënten gediagnosticeerd in Nederland werden in 2016 tevens 16 tbc-patiënten met diagnose in het buitenland (continuering van de behandeling in Nederland) en 10 gevallen van *M. bovis* BCG aan Osiris-NTR gemeld.

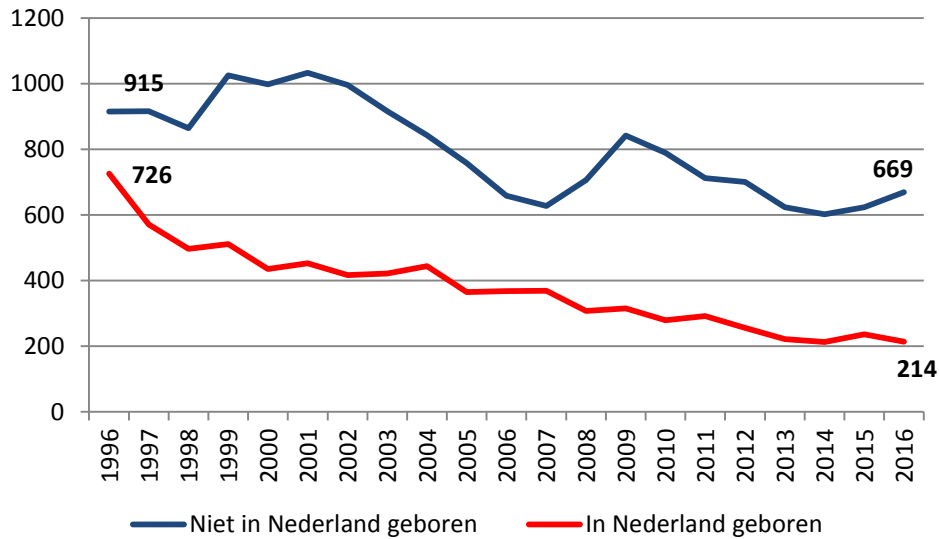
Figuur 1 Aantal tbc-patiënten en incidentie per 100.000, 1996-2016



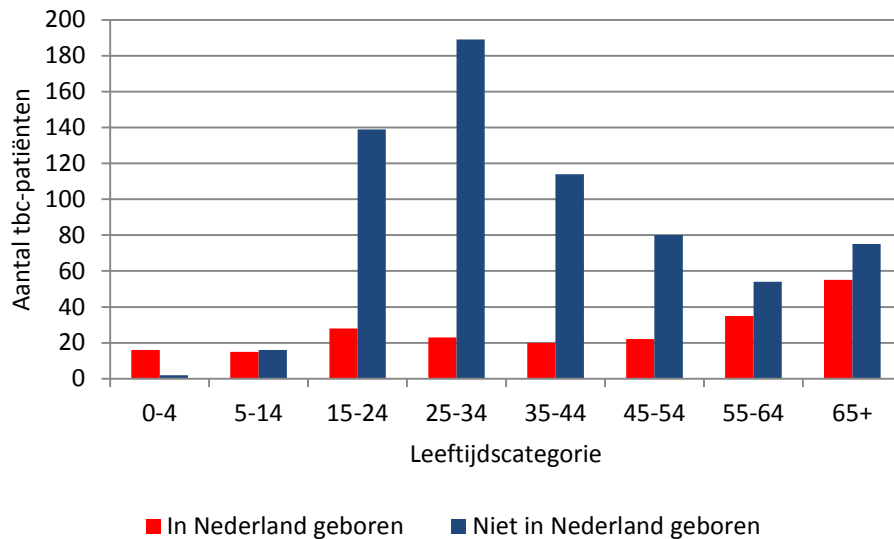
Figuur 2 Aantal tbc-patiënten naar nieuw/eerder tuberculose, 1996-2016



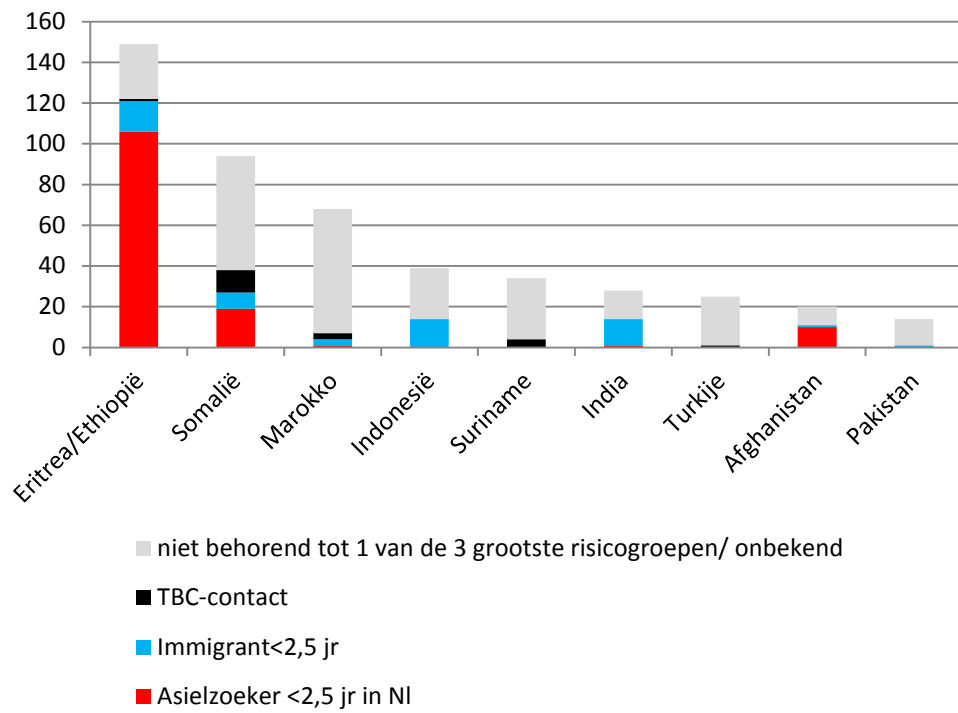
Figuur 3 Aantal tbc-patiënten naar geboorteland, 1996-2016



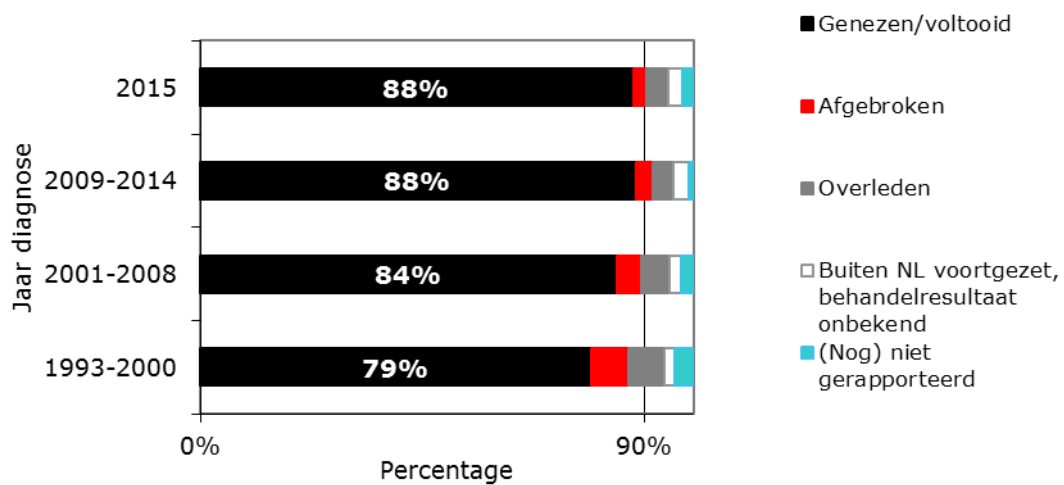
Figuur 4 Leeftijdsverdeling tbc-patiënten naar geboorteland, 2016



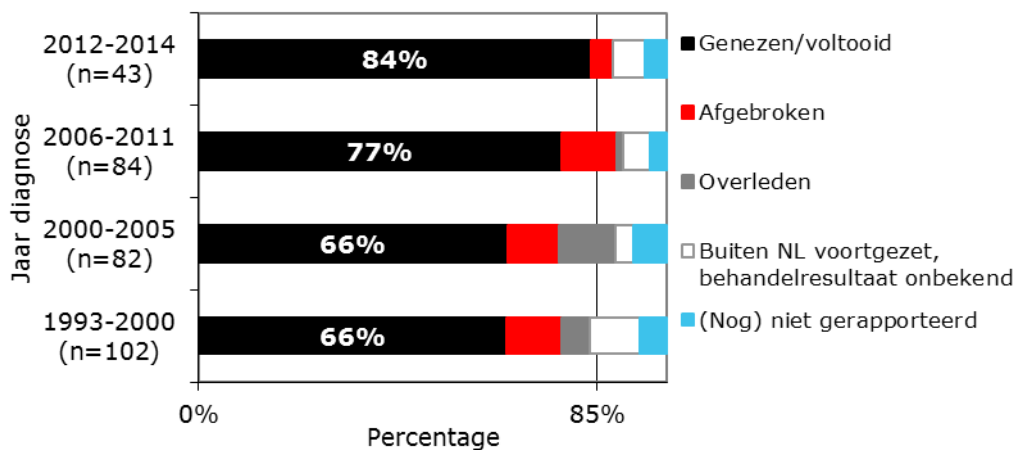
Figuur 5 Tuberculose naar geboorteland van 1<sup>e</sup> generatie migranten en naar risicogroep, top 10, 2016



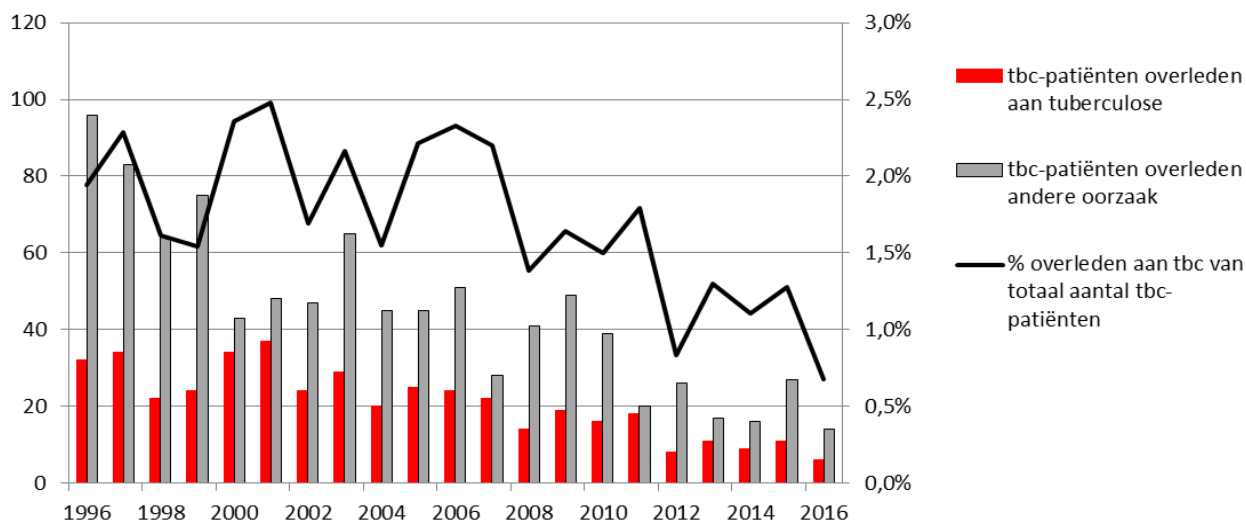
Figuur 6 Behandelresultaat van tbc-patiënten met rifampicine-gevoelige tbc, 1993-2015



Figuur 7 Behandelresultaat van tbc-patiënten met rifampicine-resistente tbc, 1993-2014



Figuur 8 Aantal en percentage overleden tbc-patiënten, 1996-2016.



**\*Kerncijfers 2016**

Het totale aantal patiënten in een kalenderjaar wordt pas na enkele maanden in het daaropvolgende jaar officieel vastgesteld. Het behandelresultaat wordt in het daaropvolgende jaar vastgesteld (en voor RR/MDR/XDR twee jaar later). De gegevens over 2016 zijn gebaseerd op de tot 06-03-2017 gemelde gevallen. Via de internetapplicatie TBC-online (<http://www.tbc-online.nl>) bestaat de mogelijkheid om zelf figuren en tabellen samen te stellen met de data uit het Nederlands Tuberculose Register.