

Draaiboek HOOFDLUIS

Op locatie vluchtelingen



Opgesteld door: Paulien Ruiters
stafverpleegkundige Kenniscentrum Publieke
Gezondheid en Veiligheid

Datum: 19 oktober 2015

Voorwoord

Voor u ligt een draaiboek waarmee GGD Hollands Noorden professionals en vrijwilligers wil ondersteunen bij het uitvoeren van activiteiten rondom hoofdluis. GGD Hollands Noorden gaat uit van de hoofdluisrichtlijn van het Rijksinstituut voor Volksgezondheid en Milieu (RIVM).

In dit draaiboek vindt u algemene informatie over hoofdluis, advies over hoe je de controle op hoofdluis kan organiseren en hoe je hoofdluis moet behandelen indien vastgesteld. Tevens vindt u voorbeeldbrieven en posters waar u gebruik van kan maken indien gewenst.

Naast dit draaiboek verwijzen wij u graag naar de websites van GGD Hollands Noorden (www.ggdhollandsnoorden.nl/hoofdluis) en die van het RIVM (www.rivm.nl/hoofdluis). Via deze websites kunt u foldermateriaal en andere informatie downloaden of bestellen.

Uiteraard staan de medewerkers van GGD Hollands Noorden u graag te woord wanneer u toch met een aantal vragen blijft zitten. U kunt contact met ons opnemen via het telefoonnummer 088 - 0100555.

Inhoudsopgave

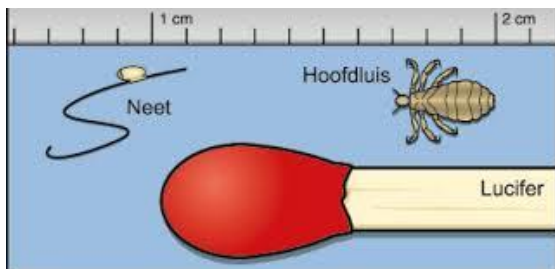
- 1.1 Algemene informatie over Hoofdluis
- 1.2 Verspreiding
- 1.3 Gevolgen
- 1.4 Controle
- 1.5 Behandeling
- 1.6 Behandeling bij zwangeren, borstvoeding en baby's
- 1.7 Folders, websites, filmpjes en materialen
- 1.8 Het opzetten van een controlegroep Hoofdluis

Bijlages

- Bijlage 1 Voorbeeldbrief wanneer er bij een vluchteling hoofdluis is geconstateerd
- Bijlage 2 Voorbeeldbrief om mensen te attenderen op een controle hoofdluis
- Bijlage 3 Poster om op te hangen op de locatie wanneer er hoofdluis heerst

1.1 Algemene informatie over Hoofdluis

De hoofdluis is een parasiet: het beestje leeft van mensenbloed. Hij zoekt graag behaarde en warme plekjes op zoals achter de oren, in de nek of onder een pony. Een volwassen hoofdluis is ongeveer 3 millimeter groot. Hij is grijsblauw of, nadat hij bloed opgezogen heeft, roodbruin van kleur. Mensen en alle diersoorten hebben een eigen luizensoort. Hondenluizen kunnen bijvoorbeeld niet op mensen overleven en andersom. De eitjes van de hoofdluis, de neten, zijn ongeveer 1 millimeter groot en grijswit. Ze lijken op roos. Het verschil is dat roos los zit terwijl neten juist aan het begin van de haren kleven. Hoofdluis kan kruipen en verspreidt zich in een hoog tempo. Een jonge luis is na 7-10 dagen volwassen en klaar om zelf weer eitjes te leggen. Hij leeft ongeveer één maand en legt in die tijd zo'n 250 eitjes. Als de neten een paar of meerdere centimeters van de hoofdhuid vandaan zitten, dan zijn de luizen uitgekomen en blijft er een lege neet achter. Als het haar groeit komen de uitgekomen neten steeds verder van de hoofdhuid af te zitten. Snel ingrijpen is bij hoofdluis dus erg belangrijk.



1.2 Verspreiding

Hoofdluis kun je krijgen van contact met iemand die hoofdluis heeft: de luizen lopen van het ene hoofd naar het andere. Ze verplaatsen zich niet via kleding. Springen kunnen ze niet. Het krijgen van hoofdluis heeft niets te maken met lichamelijke hygiëne.

1.3 Gevolgen

Hoofdluis is beslist geen drama en u hoeft uzelf niets te verwijten als uw kind hoofdluis heeft. Het is onschadelijk, maar het kan veel jeuk geven. Door krabben kunnen er infecties ontstaan.

1.4 Controle

Op een locatie waar veel mensen dicht op elkaar zitten, zoals een opvang locatie voor vluchtelingen, bestaat de kans op een uitbraak van hoofdluis. Om de controle en behandeling zo soepel mogelijk te laten verlopen is een gestructureerde aanpak noodzakelijk. Alvorens een controle op hoofdluis te kunnen uitvoeren zijn de volgende voorbereidingen nodig:

- Aanwijzen coördinator hoofdluis (gezien ervaringen met het onderwerp gaat de voorkeur hierbij uit naar een medewerker van GGD Hollands Noorden)
- Een aankondiging regelen in de benodigde talen en deze verspreiden via het informatiebord, eettafels etc.
- Namenlijst van alle vluchtelingen¹
- Pennen om af te tekenen wie er gecontroleerd is en wat de uitslag is
- Aanschaf kammen (fijntandige kam) of sateprikkers om controle uit te voeren, controle met de handen is ook een mogelijkheid
- Handschoenen, het gebruik hiervan is optioneel maar niet verplicht
- Bepalen werkruimte, ruimte met 1 ingang en 1 uitgang werkt het best. Een aparte ruimte gewenst voor de vrouwen.
- Regelen tolk(en)
- Tijdstip bepalen²

¹ In geval van grote groepen werkt een namenlijst soms erg vertragend. Een oplossing zou zijn om te turven hoeveel mensen er gezien zijn en wat er gevonden is.

- Bepalen wie welke taak krijgt wanneer bij iemand hoofdluis is geconstateerd
 - wie brengt het nieuws over³
 - wie geeft de instructie over de behandeling⁴
 - wie doet de behandeling⁵
 - wie houdt de controle op de voortgang⁶

Om de aanwezigheid en aanpak van hoofdluis beheersbaar te houden geldt het advies om op elke opvanglocatie van vluchtelingen met vaste regelmaat controles uit te voeren. Daarnaast is het raadzaam om vaste medewerkers/vrijwilligers aan te wijzen om regelmatig mensen te wijzen op de hoofdluisbehandeling. Een handigheid zou kunnen zijn om bij alle nieuwkomers zo spoedig mogelijk na binnenkomst de eerste controle uit te voeren.

1.5 Behandeling

De volgende stappen zijn van belang wanneer bij een vluchteling hoofdluis is geconstateerd:

1. Controleer alle gezinsleden regelmatig (> 1 keer per week)
2. Behandel gezinsleden die hoofdluis hebben. Er zijn drie behandel mogelijkheden, zie hieronder.
3. Zorg dat het bij de voornaamste professionals bekend is. En zorg dat het in de overdracht duidelijk beschreven staat wanneer de vluchteling verplaatst wordt naar een andere locatie. Beschrijf daarin wanneer de hoofdluis is geconstateerd en wat de status is van de behandeling.
4. Informeer professionals, vrijwilligers en andere betrokkenen bij de opvanglocatie zodat zij zichzelf regelmatig kunnen laten controleren.
5. Denk om de privacy! Wees terughoudend in het noemen van namen wanneer dit onderwerp aan de orde komt.

Behandel mogelijkheden

De uitkambehandeling

Gedurende 2 weken het haar dagelijks⁷ doorkammen met een fijntandige kam.

Behandeling met antihooftluis middel

Ook dan moet u het haar 2 weken dagelijks doorkammen met een fijntandige kam. Na ongeveer een week (volg de bijsluiter van het product) moet u de behandeling met het antihooftluis middel herhalen.

Behandeling met warme lucht

Een speciaal apparaat, de AirAllé, doodt de luizen en eitjes door ze uit te drogen, niet door verwarming. De AirAllé is ook geschikt voor haarsoorten die moeilijk te kammen zijn. In Nederland is de AirAllé alleen verkrijgbaar voor professionals en te gebruiken bij kinderen boven de 4 jaar.

Advies RIVM over de behandeling van Hoofdluis bij vluchtelingen in een opvanglocatie:

2 Na het avondeten zijn de meeste vluchtelingen ter plaatse, overdag loop je de kans dat meer mensen afwezig zijn.

3 Liefst de GGD medewerker samen met een tolk

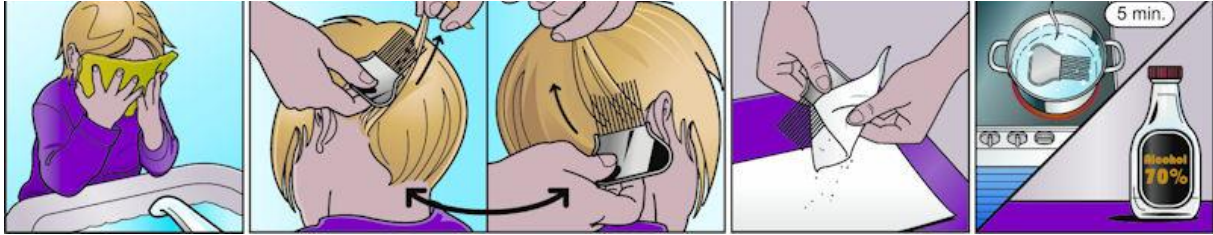
4 GGD medewerker samen met een tolk

5 Vluchteling zelf met een door de GGD aangereikte kam. Wanneer bij meer dan de helft van de aanwezigen hoofdluis wordt gevonden wordt ook een hoofdluis middel aangereikt.

6 Ggd coördinator zorgt voor luizencontrole groep. Samenstelling: ggd medewerkers/vrijwilligers via vrijwilligerspunt/ (jeugd)werkers netwerkpunt/leerkrachten

7 Om er zeker van te zijn dat men kamt kan je overwegen om te vragen of men twee maal daags kamt.

Het advies van het RIVM is om ook bij vluchtelingen het reguliere landelijke advies te hanteren. Dat wil zeggen: twee weken lang dagelijks het haar grondig kammen met een fijntandige kam. Het gebruik van een antihooftluismiddel heeft geen meerwaarde ten opzichte van grondig kammen.



1.6 Behandeling bij zwangeren, borstvoeding en baby's

Bij zwangerschap en het geven van borstvoeding kunt u de kambehandeling met crèmespoeling volgen. Het gebruik van antihooftluismiddelen op basis van **malathion** en **permetrine** wordt **afgeraden** aan zwangeren en vrouwen die borstvoeding geven. Wij adviseren u antihooftluismiddelen op basis van **dimeticon** alleen te gebruiken in overleg met een arts. Voor baby's onder de 6 maanden adviseren wij de uitkambehandeling. Antihooftluismiddelen mogen bij zwangeren en baby's onder de 6 maanden alleen onder medisch toezicht worden gebruikt.

Met het oog op de praktische haalbaarheid geldt in overleg met het RIVM het volgende advies:

Bij zwangeren alleen hooftluismiddel gebruiken, indien nodig/ gewenst, op basis van Dimeticon wanneer de bijsluiter aangeeft dat dit veilig is.

1.7 Folders, websites, filmpjes en materialen

Folders



Luis+in+je+haar+K
ammen+maar+infor

Websites

www.rivm.nl/hoofdluis
www.ggdhollandsnoorden.nl/hoofdluis

Filmpjes

http://www.rivm.nl/Documenten_en_publicaties/Algemeen_Actueel/Multimedia/Infectieziekten/RIVM_Hoofdluisvideo

Materialen

Voor de behandeling van hooftluis is het van belang om de juiste kammen te gebruiken. Het advies van het RIVM is om een fijntandige kam te gebruiken. Voorbeelden hiervan zijn:



Bij de aanpak van hoofdluis zijn tevens de volgende materialen nodig:

- Cremespoeling; dit vergemakkelijkt het kammen.

1.8 Het opzetten van een controlegroep Hoofdluis

Hoofdluis is een veelvoorkomend probleem in opvanglocaties voor vluchtelingen en om het enigszins beheersbaar te houden worden de volgende stappen aanbevolen:

- Stap 1: Formeer een groep professionals en/of vrijwilligers die de controle op hoofdluis kunnen uitvoeren
- Stap 2: Instrueer deze groep voordat de eerste controle plaats vindt (tip: een medewerker van GGD Hollands Noorden heeft hier ervaring mee omdat zij ook hoofdluiswerkgroepen van basisscholen instrueren)
- Stap 3: Wijs een coördinator Hoofdluis (medewerker COA) aan die als aanspreekpunt voor deze groep en als contactpersoon naar de GGD kan fungeren
- Stap 4: De coördinator zorgt voor voldoende materialen alvorens de controle plaatsvindt (kammen/sateprikkers, namenlijsten, pennen)
- Stap 5: Informeer de aanwezige vluchtelingen over de controle (zie voorbeeldbrief in bijlage)
- Stap 6: Voer de controle uit waarbij goed wordt bijgehouden op de namenlijst bij wie er hoofdluis danwel neten is gevonden
- Stap 7: Instrueer de persoon waar hoofdluis/neten is gevonden hoe dit te behandelen (zie voorbeeldbrief in bijlage). Bespreek wie de behandeling uitvoert, een gezinslid of een professional of vrijwilliger
- Stap 8: De coördinator plant structureel hoofdluiscontroles in

Extra stap: De coördinator zorgt ervoor dat vluchtelingen bij binnenkomst zo spoedig mogelijk worden gecontroleerd op de aanwezigheid van hoofdluis en neten.

Bijlage 1

Voorbeeldbrief wanneer er bij een vluchteling hoofdluis is geconstateerd.

Beste meneer, mevrouw,

Bij u of bij iemand uit uw familie is hoofdluis gevonden. Hoofdluis kan iedereen overkomen en heeft niets te maken met persoonlijke verzorging of hygiëne. Dit is niet ernstig maar kan voor u vervelend zijn omdat het erg kan gaan jeuken. Ook is hoofdluis heel besmettelijk. Het is daarom belangrijk dat we vandaag meteen maatregelen nemen om de hoofdluis te bestrijden. Dit doet u door uw natte haar dagelijks, voor de komende twee weken, vanaf de hoofdhuis tot aan het einde te kammen. Deze kam is op uw locatie aanwezig. Een van de vrijwilligers zal u precies uitleggen hoe het kammen moet gebeuren.

Heeft u vragen? Spreek gerust een van de vrijwilligers of professionals aan. Zij staan voor u klaar.

Bijlage 2

Voorbeeldbrief om mensen te attenderen op een controle hoofdluis

Beste meneer, mevrouw

Graag willen wij u op de hoogte brengen van een controle op hoofdluis.

Het hebben van hoofdluis is niet erg maar het kan wel vervelend zijn. Het kan namelijk erg jeuken op het hoofd. Ook kan hoofdluis zich snel verspreiden omdat ze overlopen van hoofd naar hoofd. Daarom zullen we regelmatig een controle uitvoeren bij alle aanwezigen. Indien er hoofdluis wordt gevonden dan zal die persoon direct geholpen worden met de behandeling zodat de hoofdluis snel bestreden wordt.

Heeft u vragen hierover kunt u terecht bij *aanspreekpunt/coördinator hoofdluis*



Controle Hoofdluis

Datum/tijdstip/locatie

Bijlage 3

Voorbeeldbrief om op te hangen wanneer er hoofdluis heerst

Beste meneer, mevrouw,

Bij één of meerdere personen op deze locatie is hoofdluis gevonden. Dit is niet ernstig maar kan wel vervelend zijn. De mensen die dit betreft worden ondersteund bij de behandeling van de hoofdluis. Voor alle mensen in de directe omgeving is het advies om regelmatig je haren te laten controleren op de aanwezigheid van hoofdluis. Hoe sneller je erbij bent, des te eerder is het te verhelpen.

Heeft u vragen hierover kunt u terecht bij *aanspreekpunt/coördinator hoofdluis*



Er heerst Hoofdluis!